



ZPRÁVA O TRHU VAJEC

Vývoj CZV:

↑ S.....	1,44 Kč/ks
↑ M.....	1,88 Kč/ks
↑ L.....	1,88 Kč/ks
↑ Ostatní.....	1,92 Kč/ks
↑ Průměr.....	1,85 Kč/ks

Obsah:

Komoditní zpravodajství.....	1
Ceny zemědělských výrobců.....	2
Spotřebitelské ceny.....	4
Zahraniční obchod.....	5
Informace ze zahraničí.....	7
Aktuality.....	11

Komoditní zpravodajství Česká republika

Průměrná cena zemědělských výrobců (CZV) vajec ve skořápce celkem se dle šetření TIS ČR SZIF v září proti srpnu výrazně zvýšila, a to o 0,26 Kč/ks (o 16,9 %) na 1,85 Kč/ks. CZV se zvýšila u všech sledovaných kategorií, u hmotnostní kategorie S o 0,33 Kč/ks (o 30,1 %) na 1,44 Kč/ks, u hmotnostní kategorie M o 0,28 Kč/ks (o 17,4 %) na 1,88 Kč/ks, u hmotnostní kategorie L o 0,24 Kč/ks (o 14,5 %) na 1,88 Kč/ks a u kategorie ostatní (XL + netříděná) o 0,30 Kč/ks (o 18,5 %) na 1,92 Kč/ks. Průměrná CZV balených vajec se zvýšila o 0,26 Kč/ks (o 15,7 %) na 1,90 Kč/ks, CZV vajec volně prodávaných se zvýšila o 0,25 Kč/ks (o 16,6 %) na 1,78 Kč/ks. Podíl jednotlivých hmotnostních skupin na celkovém objemu prodávaných vajec u podniků sledovaných TIS ČR SZIF činil: S – 6,0 %, M – 64,5 %, L – 25,8 %, XL – 3,0 % a netříděná – 0,7 %. Průměrná CZV vajec na zpracování se v září proti srpnu dle šetření TIS ČR SZIF zvýšila o 3,89 Kč/kg (o 17,3 %) na 22,50 Kč/kg, průměrná CZV melanže činila 19,87 Kč/kg, což je o 2,33 Kč/kg (o 11,7 %) více než v předcházejícím měsíci.

Průměrná obchodní cena (OC) konzumních vajec se v září proti srpnu zvýšila o 0,33 Kč/ks (o 19 %) na 2,09 Kč/ks.

Spotřebitelská cena (SC) čerstvých vajec ve skořápce se podle sledování ČSÚ v 41. týdnu proti 40. týdnu roku 2007 zvýšila o 0,43 Kč/10 ks

(o 1,6 %) na 26,63 Kč/10 ks. Nejnižší SC byla v Ústeckém kraji – 25,52 Kč/10 ks, nejvyšší v Královéhradeckém kraji – 28,91 Kč/10 ks.

Zahraniční obchod

Dovoz vajec ve skořápce do ČR se v srpnu proti červenci 2007 zvýšil o 197,3 t (o 20 %) na 1 190,2 t v průměrné jednotkové hodnotě 30,09 Kč/kg. Podíl konzumních vajec na dovozu činil 99 % - 1 180,5 t za 28,03 Kč/kg. Dovážela se především z Litvy – 451,0 t (38 %) za 20,96 Kč/kg. Dovoz násadových vajec činil 9,6 t za 281,93 Kč/kg, 99 % bylo dovezeno z Maďarska. Vaječné hmoty se dovezlo 484,9 t za 40,17 Kč/kg. Nejvíce byla dovážena z Polska – 387,7 t (80 %) za 30,59 Kč/kg.

Vývoz vajec ve skořápce z ČR se v srpnu proti červenci 2007 snížil o 135,8 t (o 22 %) na 477,7 t za 47,11 Kč/kg. Konzumní vejce se na vývozu podílela 70 % - 336,3 t za 30,23 Kč/kg. Nejvíce byla vyvážena do Německa – 278,8 t (83 %) za 30,45 Kč/kg. Vývoz násadových vajec činil 141,4 t za 87,28 Kč/kg. Na vývozu se podílelo především Polsko – 104,0 t (74 %) za 78,95 Kč/kg. Vaječné hmoty se vyvezlo 48,0 t za 104,4 Kč/kg. Nejvíce byla vyvážena na Slovensko – 30,9 t (65 %) za 92,11 Kč/kg.

Ceny zemědělských výrobců vajec – září 2007 - dodávky do tržní sítě (bez DPH)

Kč/ks

Skupina/hmotnost	Položka	Střední Čechy	Severovýchod	Severozápad	Jihozápad	Jihovýchod	Střední Morava	Ostravsko	ČR
S	minimální cena	1,12	1,40	*	1,33	*	*	*	1,12
	maximální cena	1,40	1,49	*	1,60	*	*	*	2,18
	průměrná cena	1,22	1,48	*	1,51	*	*	*	1,44
	změna k srpnu	+ 0,29	+ 0,20	-	+ 0,20	-	-	-	+ 0,33
M	minimální cena	1,66	1,79	1,89	1,70	*	*	*	1,63
	maximální cena	1,80	2,13	1,90	2,08	*	*	*	2,13
	průměrná cena	1,76	1,89	1,89	1,88	*	*	*	1,88
	změna k srpnu	+ 0,19	+ 0,26	+ 0,31	+ 0,30	-	-	-	+ 0,28
L	minimální cena	1,70	1,78	1,84	1,58	*	*	*	1,58
	maximální cena	1,93	2,02	2,15	2,04	*	*	*	2,15
	průměrná cena	1,87	1,87	2,03	1,86	*	*	*	1,88
	změna k srpnu	+ 0,23	+ 0,11	+ 0,35	+ 0,26	-	-	-	+ 0,24
Ostatní	minimální cena	*	1,31	*	1,70	*	*	*	1,31
	maximální cena	*	2,15	*	2,20	*	*	*	2,80
	průměrná cena	*	1,90	*	2,01	*	*	*	1,92
	změna k srpnu	-	+ 0,05	-	+ 0,34	-	-	-	+ 0,30
Průměr	minimální cena	1,63	1,81	1,74	1,62	*	*	*	1,62
	maximální cena	1,83	2,06	1,95	2,05	*	*	*	2,06
	průměrná cena	1,78	1,86	1,88	1,84	*	*	*	1,85
	změna k srpnu	+ 0,28	+ 0,19	+ 0,32	+ 0,26	-	-	-	+ 0,26

Poznámka: ostatní vejce = netříděná a hmotnostní skupina XL, * = neuvedeno (méně než tři údaje)

Střední Čechy - Praha, Středočeský kraj, **Severovýchod** - Liberecký, Královéhradecký, Pardubický kraj, **Severozápad** - Ústecký, Karlovarský kraj, **Jihozápad** - Plzeňský, Jihočeský kraj, **Jihovýchod** - Vysočina, Jihomoravský kraj, **Střední Morava** - Olomoucký, Zlínský kraj, **Ostravsko** - Moravskoslezský kraj.

Pramen: TIS ČR SZIF

Ceny zemědělských výrobců vajec – září 2007 - dodávky do tržní sítě (bez DPH)

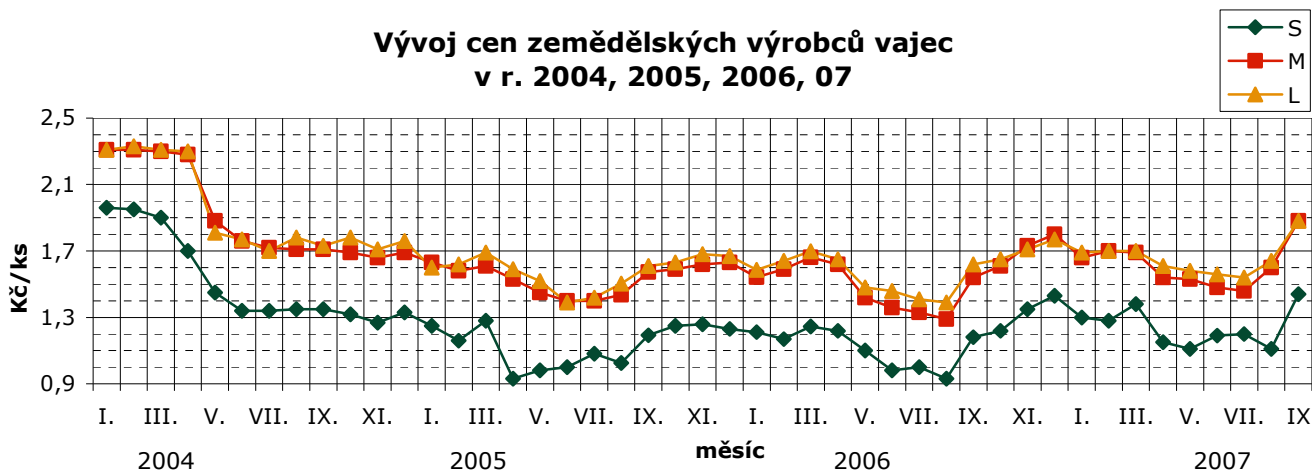
Kč/ks

Skupina/hmotnost	S	M	L	Ostatní	Průměr
balená	1,53	1,91	1,96	1,50	1,90
volně	1,37	1,77	1,83	1,93	1,78
celkem	1,44	1,88	1,88	1,92	1,85
podíl balených vajec na celk. prodeji	46 %	78 %	37 %	2 %	63 %

Poznámka: ostatní vejce = netříděná a hmotnostní skupina XL

Pramen: TIS ČR SZIF

Vývoj cen zemědělských výrobců vajec v r. 2004, 2005, 2006, 07



Pramen: TIS ČR SZIF

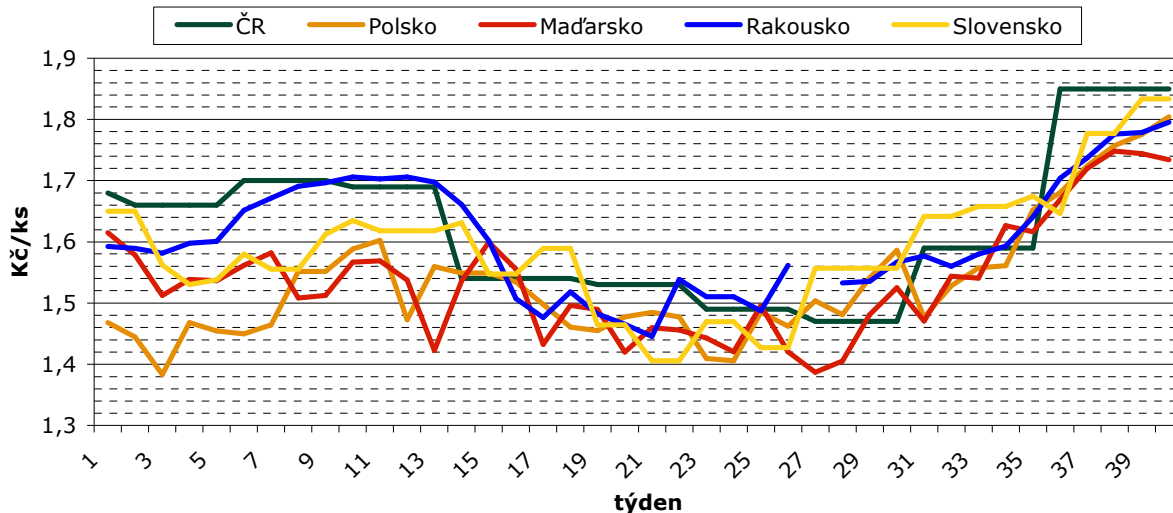
Průměrné ceny zemědělských výrobců vajec v roce 2006, 07 (bez DPH)

Kč/ks

Skupina	IX.	X.	XI.	XII.	I.	II.	III.	IV.	V.	VI.	VII.	VIII.	IX.
S	1,18	1,22	1,35	1,43	1,30	1,28	1,38	1,15	1,11	1,19	1,20	1,11	1,44
M	1,54	1,61	1,73	1,80	1,66	1,70	1,69	1,54	1,53	1,48	1,46	1,60	1,88
L	1,62	1,65	1,71	1,77	1,69	1,70	1,70	1,61	1,58	1,56	1,54	1,64	1,88
XL	1,73	1,79	1,92	1,92	1,90	1,91	1,93	1,74	1,69	1,72	1,74	1,70	2,01
Netříděná	1,32	1,40	1,49	1,60	1,57	1,46	1,49	1,54	1,44	1,39	1,32	1,34	1,57
Průměr	1,53	1,61	1,72	1,78	1,68	1,69	1,68	1,56	1,53	1,49	1,47	1,59	1,85

Pramen: TIS ČR SZIF

Vývoj CZV vajec hm. sk. M v ČR a okolních zemích v r. 2007



Pramen: TIS ČR SZIF, APA, Ministerstvo Rolnictwa i Rozwoju Wsi, AMA, AKII
Poznámka: U ČR a SR jsou uvedeny měsíční, respektive čtrnáctidenní ceny.

Protože každá země má jinou metodiku sběru dat a zahrnuje do ceny jiné náklady, slouží tento graf jen pro porovnání vývoje cen. Neslouží k přímému porovnání cenové hladiny.

Ceny zemědělských výrobců vajec – export a zpracování za rok 2006, 07 (bez DPH)

Kč/kg

Druh/měsíc	IX.	X.	XI.	XII.	I.	II.	III.	IV.	V.	VI.	VII.	VIII.	IX.
Na zpracování	17,21	18,91	18,76	18,89	17,28	17,50	17,66	17,22	17,19	17,91	17,39	18,61	22,50
Melanž	18,48	17,26	16,55	16,11	17,70	19,13	19,30	16,91	16,41	18,34	16,63	17,54	19,87
Na export	*	21,63	*	*	*	*	*	18,70	*	*	*	*	*

Poznámka: * = neuvedeno (méně než tři údaje)

Pramen: TIS ČR SZIF

Obchodní ceny vajec celkem - průměr za září 2007

Kč/ks

Skupina / hmotnost	S	M	L	Ostatní	Průměr
minimální cena	1,42	2,05	2,19	1,60	2,02
maximální cena	1,88	2,09	2,33	3,50	2,10
průměrná cena	1,59	2,08	2,27	2,50	2,09
změna k srpnu	+ 0,30	+ 0,32	+ 0,26	+ 0,32	+ 0,33

Poznámka: ostatní vejce = netříděná a hmotnostní skupina XL, * = neuvedeno (méně než tři údaje)

Pramen: TIS ČR SZIF

Průměrné měsíční ceny zemědělských výrobců čerstvých vajec v ČR v roce 2006, 2007

Kč/tis. ks

Vejce slepičí	VIII.	IX.	X.	XI.	XII.	I.	II.	III.	IV.	VI.	VII.	VIII.	IX.
netříděná	1 255	1 247	1 360	1 523	-	1 667	1 602	1 593	1 596	1 585	1 516	1 393	1 524
tříděná	1 248	1 387	1 486	1 564	1 675	1 650	1 593	1 610	1 554	1 493	1 480	1 469	1 496

Pramen: ČSÚ

Průměrné spotřebitelské ceny čerstvých vajec v 40. a 41. týdnu 2007

Kč/10 ks

Kraj	40. týden	41. týden	rozdíl	Kraj	40. týden	41. týden	rozdíl
Praha	25,33	25,70	+ 0,38	Pardubický	26,73	28,07	+ 1,33
Středočeský	26,24	26,93	+ 0,70	Vysočina	26,20	26,57	+ 0,37
Jihočeský	25,11	25,53	+ 0,42	Jihomoravský	26,58	27,34	+ 0,76
Plzeňský	25,14	25,69	+ 0,54	Olomoucký	27,74	27,23	- 0,51
Karlovarský	27,63	26,97	- 0,67	Zlínský	26,19	26,66	+ 0,47
Ústecký	24,85	25,52	+ 0,67	Moravskoslezský	25,32	26,17	+ 0,84
Liberecký	25,25	25,58	+ 0,33	Česká republika	26,21	26,63	+ 0,43
Královéhradecký	28,58	28,91	+ 0,33				

Pramen: ČSÚ

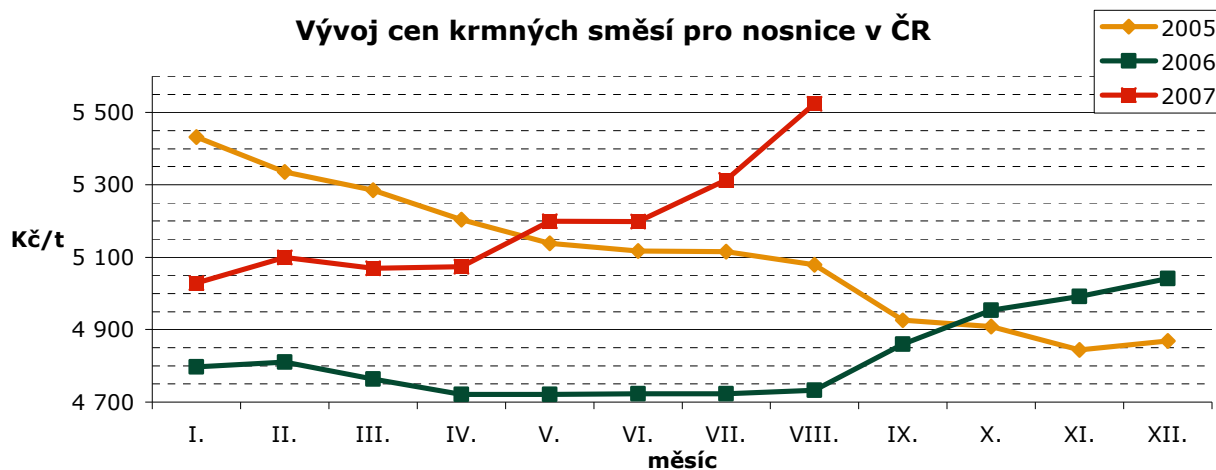
Průměrné týdenní spotřebitelské ceny čerstvých vajec v ČR v roce 2005/06 a 2006/07

Kč/10 ks

Rok	Týden										
	31.	32.	33.	34.	35.	36.	37.	38.	39.	40.	41.
2006	22,72	21,03	22,88	22,74	22,32	23,15	23,70	23,89	23,95	22,98	24,12
2007	23,22	23,24	23,29	23,37	22,82	22,91	24,11	24,54	-	26,21	26,63
% 07/06	102,2	110,5	101,8	102,8	102,2	99,0	101,7	102,7	-	114,1	110,4

Pramen: ČSÚ

Vývoj cen krmných směsí pro nosnice v ČR



Průměrné ceny průmyslových výrobců krmné směsi pro nosnice v období 2005-2007

Kč/t

Rok	I.	II.	III.	IV.	V.	VI.	VII.	VIII.	IX.	X.	XI.	XII.
2005	5 432,4	5 335,7	5 285,0	5 203,8	5 138,2	5 117,7	5 115,6	5 079,1	4 925,7	4 908,4	4 843,5	4 868,4
2006	4 797,1	4 810,2	4 763,7	4 720,8	4 720,8	4 722,7	4 723,1	4 732,8	4 860,0	4 954,5	4 992,5	5 041,3
2007	5 028,9	5 099,9	5 069,9	5 073,9	5 199,3	5 198,5	5 313,1	5 524,4				

Pramen: ČSÚ

Zahraniční obchod ČR

Dovoz a vývoz vajec a vaječné hmoty v letech 2006, 2007

Rok, období	DOVOZ		VÝVOZ	
	tuny	jednotková hodnota	tuny	jednotková hodnota
		Kč/kg		Kč/kg
Vejce ve skořápce celkem				
1. 1. - 31. 12. 2006	19 732,1	24,82	8 902,8	40,40
1. 1. - 30. 8. 2006	12 692,5	22,95	5 925,8	35,80
1. 1. - 30. 8. 2007	9 719,3	30,91	4 151,5	45,38
1. 8. - 30. 8. 2007	1 190,2	30,09	477,7	47,11
z toho konzumní				
1. 1. - 31. 12. 2006	19 459,1	24,18	6 035,4	24,49
1. 1. - 30. 8. 2006	12 461,6	22,04	4 314,9	22,28
1. 1. - 30. 8. 2007	9 419,3	28,30	2 785,2	26,58
1. 8. - 30. 8. 2007	1 180,5	28,03	336,3	30,23
z toho násadová				
1. 1. - 31. 12. 2006	273,0	70,54	2 867,4	73,89
1. 1. - 30. 8. 2006	230,9	71,76	1 610,9	72,02
1. 1. - 30. 8. 2007	300,0	112,84	1 366,3	83,71
1. 8. - 30. 8. 2007	9,6	281,93	141,4	87,28
Vaječná hmota				
1. 1. - 31. 12. 2006	3 055,1	41,76	928,6	75,25
1. 1. - 30. 8. 2006	1 682,5	39,98	540,9	78,80
1. 1. - 30. 8. 2007	3 374,3	42,81	513,6	85,25
1. 8. - 30. 8. 2007	484,9	40,17	48,0	104,04

Dovoz vajec ve skořápce do ČR se v srpnu proti červenci 2007 zvýšil o 197,3 t (o 20 %) na 1 190,2 t v celkové hodnotě 35,8 mil. Kč. Na dovozu vajec ve skořápce se konzumní vejce podílela 99 % - 1 180,5 t v hodnotě 33,1 mil. Kč. Nejvíce konzumních vajec bylo nakoupeno v Litvě - 451,0 t (38 %) v hodnotě 9,4 mil. Kč, v Polsku - 432,3 t (37 %) v hodnotě 16,0 mil. Kč, ve Španělsku - 114,3 t (10 %) v hodnotě 2,5 mil. Kč a v Belgii - 90,5 t (8 %) v hodnotě 2,2 mil. Kč. Násadových vajec bylo dovezeno 9,6 t v hodnotě 2,7 mil. Kč, z toho 99 % z Německa.

Vývoz vajec ve skořápce z ČR se v srpnu proti červenci 2007 snížil o 135,8 t (o 22 %) na 477,7 t v hodnotě 22,5 mil. Kč. Na vývozu vajec ve skořápce se konzumní vejce podílela 70 % - 336,3 t v hodnotě 10,2 mil. Kč. Vyvážena byla především

do Německa - 278,8 t (83 %) v hodnotě 8,5 mil. Kč, do Maďarska - 36,6 t (11 %) v hodnotě 0,9 mil. Kč a do Rakouska - 20,2 t (6 %) v hodnotě 0,5 mil. Kč. Násadových vajec bylo vyvezeno 141,4 t v hodnotě 12,3 mil. Kč. Nejvíce násadových vajec bylo vyvezeno do Polska - 104,0 t (74 %) v hodnotě 8,2 mil. Kč a na Slovensko - 26,2 t (18 %) v hodnotě 2,1 mil. Kč.

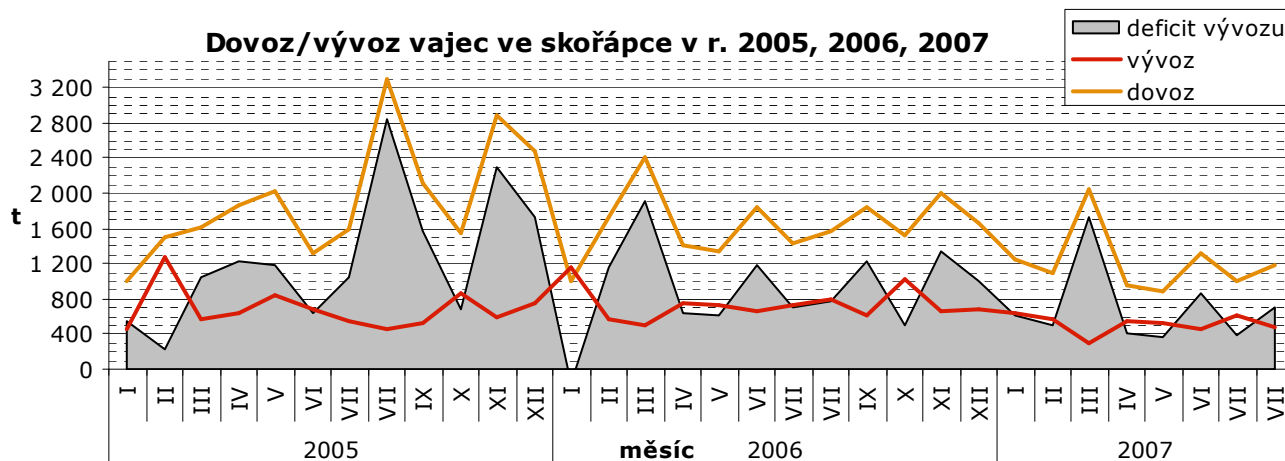
Dovoz vaječné hmoty se v srpnu proti červenci 2007 snížil o 71,3 t (o 13 %) na 484,9 t v hodnotě 19,5 mil. Kč. Dovážela se především z Polska - 387,7 t (80 %) v hodnotě 11,9 mil. Kč a Německa - 49,3 t (10 %) v hodnotě 2,5 mil. Kč.

Vývoz vaječné hmoty se v srpnu proti červenci 2007 zvýšil o 1,6 t (o 3 %) na 48,0 t v hodnotě 5,0 mil. Kč. Nejvíce byla vyvážena na Slovensko - 30,9 t (65 %) v hodnotě 2,9 mil. Kč.

Poznámka: Zveřejněné údaje mají předběžný charakter, jsou pravidelně aktualizovány a zejména množstevní údaje nemůže ČSÚ garantovat.

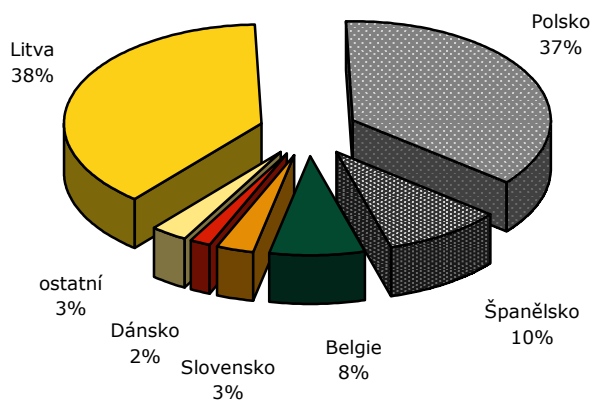
Pramen: ČSÚ

Dovoz/vývoz vajec ve skořápce v r. 2005, 2006, 2007

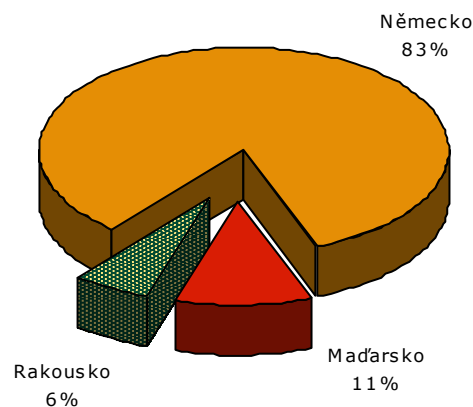


Pramen: ČSÚ

Dovoz konzumních vajec ve skořápce v srpnu 2007

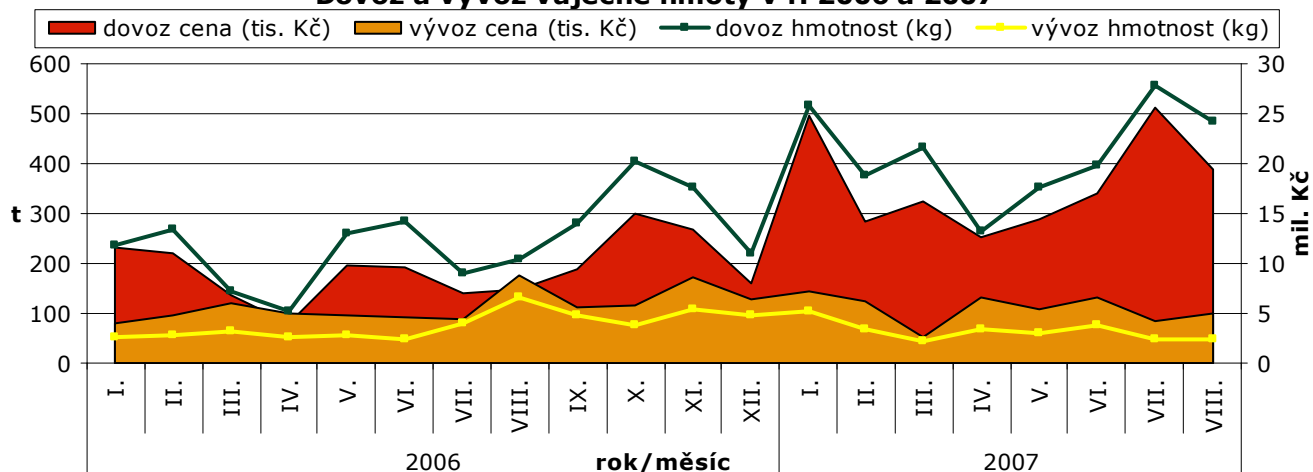


Vývoz konzumních vajec ve skořápce v srpnu 2007



Pramen: ČSÚ

Dovoz a vývoz vaječné hmoty v r. 2006 a 2007



Pramen: ČSÚ

Informace ze zahraničních trhů

Slovensko

Průměrné ceny výrobců konzumních nebalených vajec na Slovensku

SKK/ks (bez DPH)

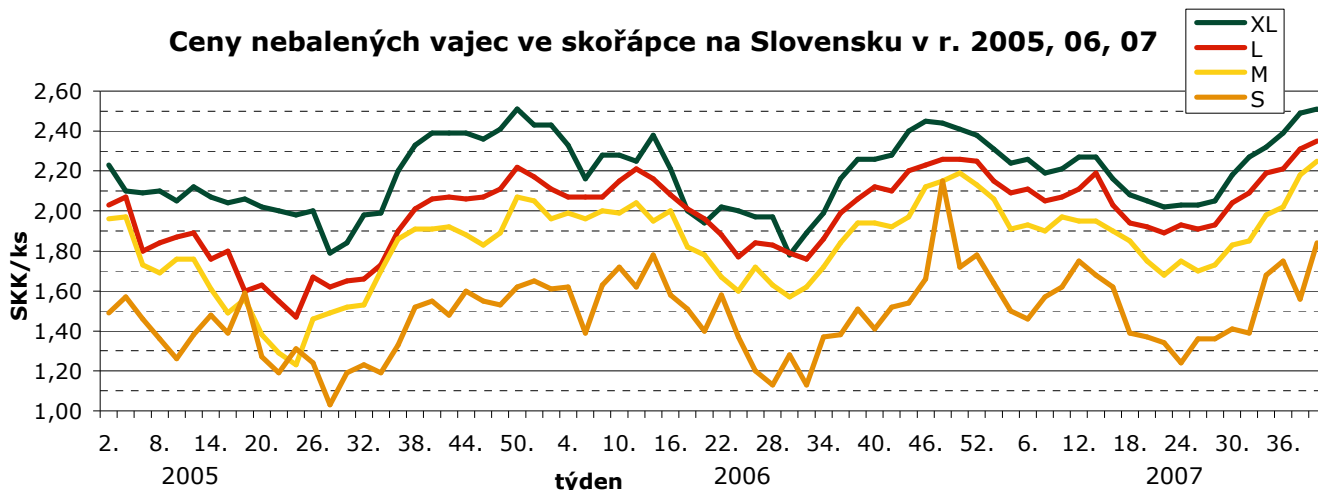
Skupina hmotnosti	Položka	Zso	Sso	Vso	SR		Vývoj	
					40. týden	38. týden	Sk/ks	%
Vejce XL tř. nad 73,0 g	Min. cena	2,45	1,70	2,30	1,70	1,90	- 0,20	- 10,50
	Max. cena	2,70	3,05	2,80	3,05	2,90	+ 0,15	+ 5,20
	Prům. cena	2,50	2,24	2,62	2,51	2,49	+ 0,02	+ 0,80
Vejce L tř. 63 g - 72 g	Min. cena	2,20	1,70	2,25	1,70	1,70	-	-
	Max. cena	2,35	2,83	2,60	2,83	2,60	+ 0,23	+ 8,90
	Prům. cena	2,31	2,37	2,42	2,35	2,31	+ 0,04	+ 1,70
Vejce M tř. 53 g - 62 g	Min. cena	2,10	1,70	2,15	1,70	1,70	-	-
	Max. cena	2,50	2,50	2,40	2,50	2,40	+ 0,10	+ 4,20
	Prům. cena	2,24	2,29	2,23	2,25	2,18	+ 0,07	+ 3,20
Vejce S tř. pod 53 g	Min. cena	1,85	1,45	1,70	1,45	1,45	-	-
	Max. cena	1,90	1,80	1,94	1,94	1,90	+ 0,04	+ 2,10
	Prům. cena	1,90	1,79	1,80	1,84	1,56	+ 0,28	+ 17,90
Vejce Netříděná	Min. cena	1,47	*	*	1,47	1,30	+ 0,17	+ 13,10
	Max. cena	2,20	*	*	2,20	2,20	-	-
	Prům. cena	1,88	*	*	1,80	1,59	+ 0,21	+ 13,20

Poznámka: * = neuvedeno, méně než 3 údaje

Zso - západoslovenská oblast (Bratislavský, Trnavský, Trenčinský, Nitrianský kraj), Sso - stredoslovenská oblast (Žilinský a Banskobystrický kraj), Vso - východoslovenská oblast (Prešovský a Košický kraj)

Pramen: APA

Ceny nebalených vajec ve skořápce na Slovensku v r. 2005, 06, 07



Pramen: APA

Průměrné ceny výrobců konzumních balených vajec na Slovensku (40. týden)

SKK/ks (bez DPH)

Hmotnostní skupina	velikost balení (ks), cena za 1 ks		
	6 ks	10 ks	30 ks
L (63-72 g/ks)	2,63	2,66	-
M (53-62 g/ks)	2,62	2,55	2,30

Poznámka: * = neuvedeno, méně než 3 údaje

Pramen: APA

Polsko

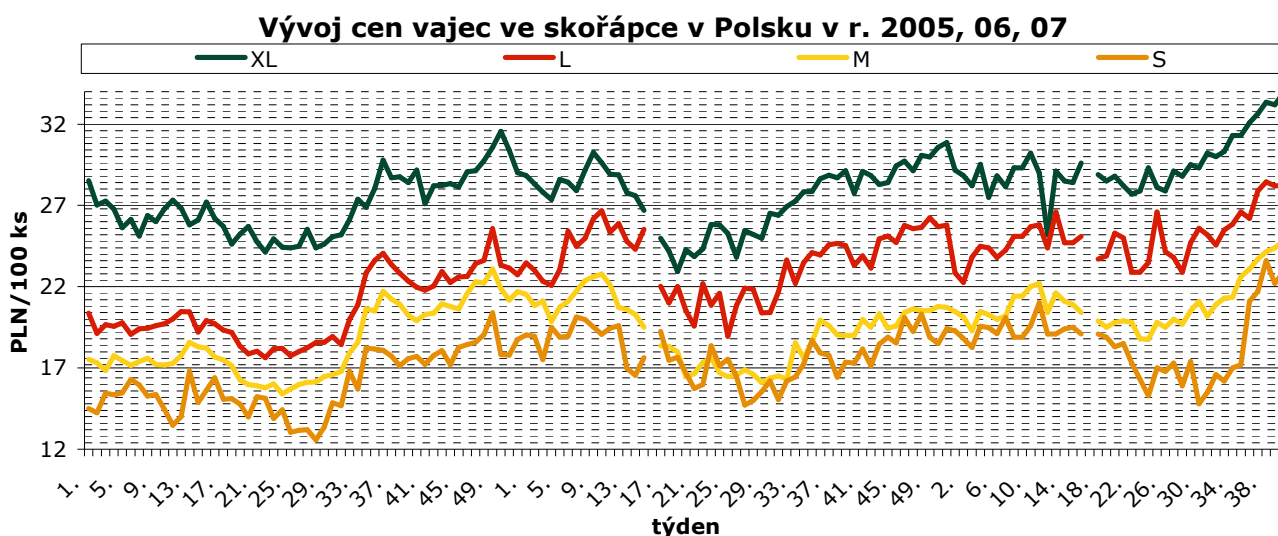
Ceny zemědělských výrobců balených vajec

PLN/100 ks

Jakostní třída/ hmotnostní skupina	týden								Změna 40/39 týden (%)
	33.	34.	35.	36.	37.	38.	39.	40.	
A/XL	30,30	31,30	31,30	32,10	32,65	33,35	33,20	33,90	+ 2,1
A/L	25,50	25,85	26,60	26,20	27,90	28,45	28,20	28,20	0,0
A/M	21,30	21,35	22,60	23,10	23,70	24,15	24,40	24,80	+ 1,6
A/S	16,20	17,00	17,20	21,10	21,70	23,60	22,20	22,90	+ 3,2
* na zpracování	3 039,9	3 067,6	3 495,1	3 637,6	3 813,6	3 818,8	3 909,0	3 851,1	- 1,5

Poznámka: * - cena v PLN/t

Pramen: Ministerstwo Rolnictwa i Rozwoju Wsi



Pramen: Ministerstwo Rolnictwa i Rozwoju Wsi

Rakousko

Ceny zemědělských výrobců balených vajec

EUR/100 ks

Kategorie	Týden				40. týden roku 2006
Klecové chovy (hnědé a bílé skořápky)	37.	38.	39.	40.	
XL	9,22	9,31	9,42	9,36	7,85
L	7,48	7,56	7,50	7,53	6,53
M	6,30	6,44	6,45	6,51	5,57
S	5,09	5,13	5,28	5,24	3,87
Chov na hluboké podestýlce (hnědé skořápky)					
XL	11,40	11,52	11,69	12,16	9,10
L	9,90	9,89	9,99	10,69	8,18
M	8,91	8,92	9,03	9,81	7,13
S	7,34	7,36	7,45	7,78	6,00

Pramen: AMA

Maďarsko

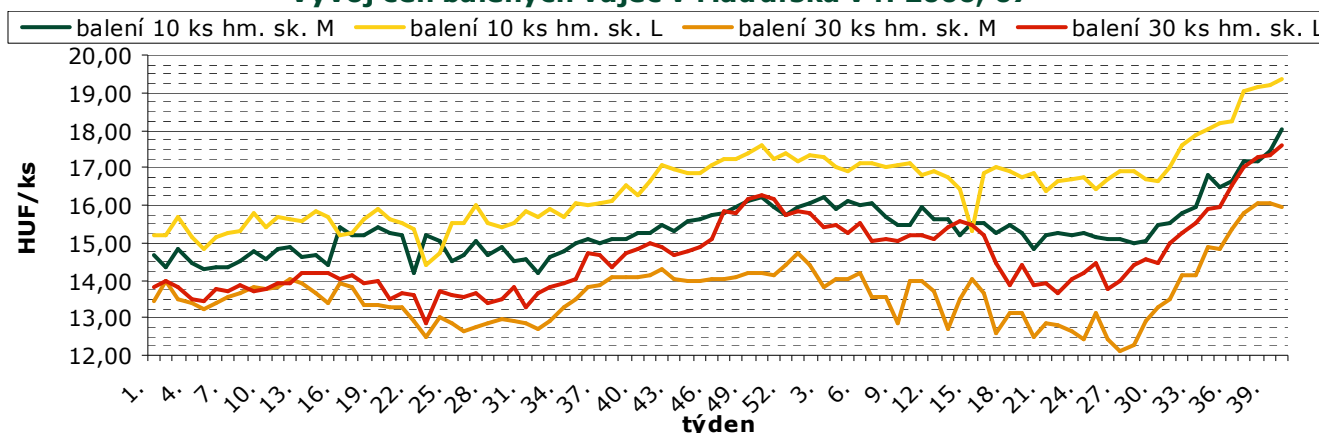
Ceny zemědělských výrobců balených vajec (z chovů v klecích)

HUF/ks

Velikost balení	hmotnostní skupina	týden								
		32.	33.	34.	35.	36.	37.	38.	39.	40.
10 ks	M	15,78	15,95	16,81	16,50	16,62	17,16	17,15	17,46	18,01
	L	17,62	17,87	18,04	18,20	18,24	19,04	19,17	19,20	19,34
30 ks	M	14,14	14,11	14,90	14,81	15,34	15,81	16,07	16,03	15,94
	L	15,27	15,51	15,92	15,96	16,51	17,00	17,26	17,35	17,60

Pramen: AKII

Vývoj cen balených vajec v Maďarsku v r. 2006, 07



Pramen: AKII

Itálie

Ceny zemědělských výrobců dle oblastí

EUR/100 ks

hmotnostní skupina	oblast	týden							
		37.		38.		39.		40.	
		min	max	min	max	min	max	min	max
S	Cuneo	8,20	8,20	8,20	8,20	8,50	8,50	8,80	8,80
	Verona	8,50	8,50	8,50	8,50	8,80	8,80	8,80	8,80
	Treviso	8,00	8,20	8,00	8,20	8,00	8,20	8,30	8,50
	Padova	8,30	8,30	8,30	8,30	8,50	8,50	8,50	8,50
	Forlì	8,25	8,45	8,25	8,45	8,45	8,65	8,45	8,65
	Perugia	8,20	8,40	8,20	8,40	8,40	8,60	8,40	8,60
M	Cuneo	9,10	9,10	9,10	9,10	9,40	9,40	9,70	9,70
	Verona	9,40	9,40	9,40	9,40	9,70	9,70	9,70	9,70
	Treviso	8,70	8,90	8,70	8,90	8,70	8,90	9,00	9,20
	Padova	9,40	9,40	9,40	9,40	9,70	9,70	9,70	9,70
	Forlì	9,50	9,70	9,50	9,70	9,70	9,90	9,70	9,90
	Perugia	9,50	9,70	9,50	9,70	9,70	9,90	9,70	9,90
L	Cuneo	10,00	10,00	10,00	10,00	10,30	10,30	10,60	10,60
	Verona	10,30	10,30	10,30	10,30	10,60	10,60	10,60	10,60
	Treviso	9,40	9,60	9,40	9,60	9,40	9,60	9,70	9,90
	Padova	10,10	10,10	10,10	10,10	10,30	10,30	10,30	10,30
	Perugia	10,10	10,30	10,10	10,30	10,30	10,50	10,30	10,50

Poznámka: Cena za vejce v kartonech po 360 ks nevratných

- Údaj nebyl k dispozici

Pramen: Ismea

Producentické ceny vajec ve vybraných zemích

EUR/100 ks

Země	Cena	Týden	Země	Cena	Týden
Estonsko	6,77	40.	Slovensko	6,92	40.
Lotyšsko	7,24	40.	Rumunsko	-	-
Litva	6,86	40.	Německo	-	-
Maďarsko	7,22	40.	Rakousko	7,49	39.

Pramen: International Market Data Exchange - ZMP Berlín

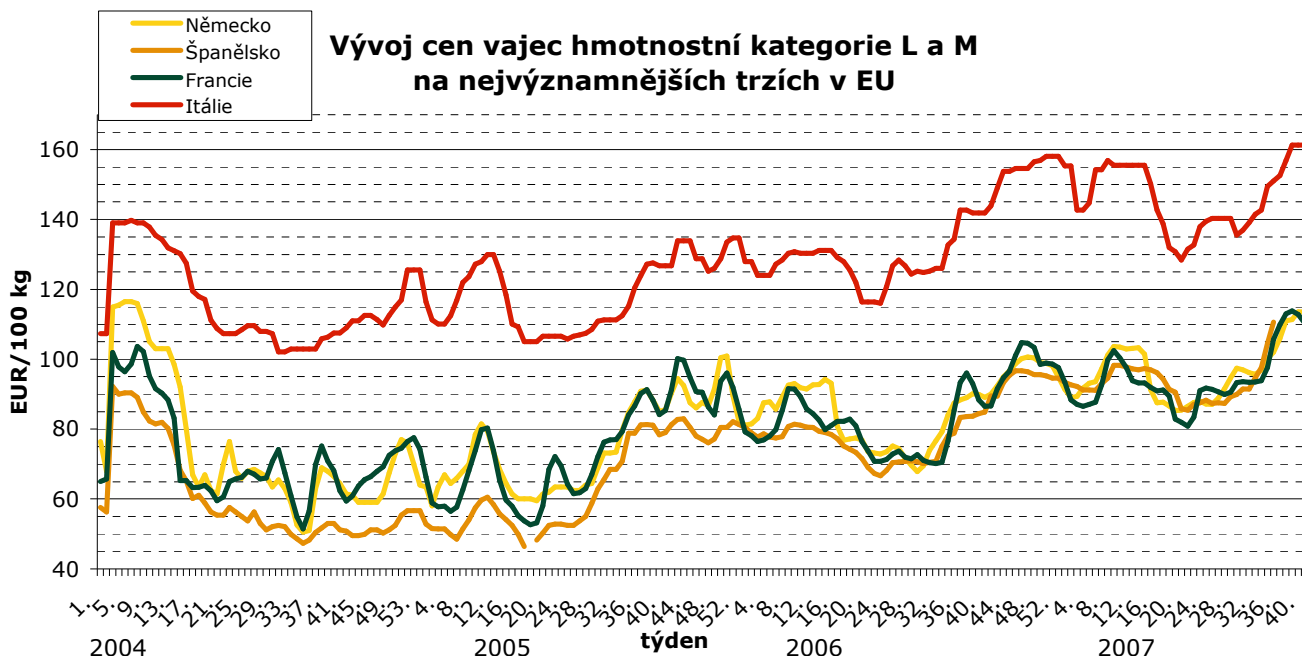
Evropská Unie

Ceny zemědělských výrobců vajec průměru hmotnostních kategorií L a M v zemích EU

EUR/100 kg

Stát	týden										
	30.	31.	32.	33.	34.	35.	36.	37.	38.	39.	40.
Belgie	89,38	89,38	87,08	86,76	91,92	94,14	97,24	105,57	109,30	109,30	109,30
Bulharsko	99,47	105,46	105,87	116,05	116,68	122,95	122,95	110,85	113,97	108,48	109,53
ČR	82,42	85,02	89,39	90,30	90,66	94,65	104,04	108,38	109,49	107,93	115,45
Dánsko	136,95	136,94	136,91	136,93	136,93	136,86	-	-	-	-	-
Německo	96,94	96,12	95,70	96,82	100,08	102,02	105,94	111,00	111,43	113,57	113,57
Estonsko	89,40	88,97	89,47	88,67	89,33	89,93	89,97	88,78	87,51	88,68	105,00
Řecko	113,00	115,00	116,00	115,00	115,00	118,00	118,00	120,00	120,00	130,00	-
Španělsko	91,43	91,43	94,70	97,59	104,41	110,66	-	-	-	-	-
Francie	93,55	93,39	93,47	93,87	97,60	105,62	109,98	113,08	113,87	112,84	110,62
Irsko	140,21	140,21	140,21	140,21	140,21	140,21	140,21	140,21	140,21	140,21	146,82
Itálie	136,90	139,09	141,47	142,66	149,40	150,99	152,58	156,94	161,31	161,31	161,31
Kypr	130,01	130,52	130,52	130,52	130,52	140,76	144,25	145,46	145,46	145,46	145,46
Lotyšsko	106,66	104,68	105,13	105,42	101,48	100,46	107,04	105,73	106,67	108,10	109,10
Litva	89,11	90,97	94,35	95,20	94,06	97,84	105,99	109,43	111,41	110,49	112,10
Maďarsko	103,96	104,04	107,07	105,95	108,13	109,86	112,79	115,84	118,25	119,96	120,72
Malta	83,44	80,11	80,11	80,11	79,99	79,99	79,50	79,50	79,50	79,50	83,81
Nizozemí	90,00	88,00	88,00	96,00	96,00	100,00	106,00	108,00	108,00	108,00	108,00
Rakousko	94,61	96,87	93,12	95,79	96,96	99,39	105,60	108,10	109,84	110,58	111,43
Polsko	104,49	101,13	101,94	104,00	104,18	107,84	109,65	115,32	118,07	118,21	119,38
Portugalsko	92,59	92,59	96,54	99,21	99,21	114,42	114,42	111,77	111,77	111,77	111,77
Rumunsko	100,56	108,58	124,70	126,06	122,57	122,82	125,49	124,35	129,73	128,31	131,82
Slovinsko	113,33	104,64	111,62	111,65	111,98	110,88	119,64	117,12	126,13	123,28	124,90
Slovensko	93,57	92,18	94,57	95,22	99,09	99,45	100,54	103,88	107,22	107,33	109,39
Finsko	114,03	113,43	114,34	113,32	112,83	109,44	113,62	108,91	113,51	106,77	113,66
Švédsko	162,66	162,28	160,87	159,01	157,37	160,08	158,74	162,07	163,06	163,75	163,98
V. Británie	114,72	114,30	113,65	113,60	113,43	113,56	-	-	-	-	-
EU	103,94	104,29	106,09	107,65	110,25	113,83	116,29	118,57	120,09	120,21	120,58

Pramen: Evropská komise



Pramen: Evropská komise

Dioxin ve vejcích z volného chovu

Vejce z volného chovu obsahují vyšší hladinu dioxinu v porovnání s vejci z klecového chovu.

V členských zemích EU je stanovena hraniční hodnota dioxinu ve výši 3 pg TEQ/gram vaječného tuku. Pravidelně se vyskytují informace o zvýšeném obsahu dioxinu ve vejcích z volného chovu. Nizozemští vědci z univerzity ve Wageningenu zkoumali, které faktory jsou odpovědné za obsah dioxinu.

Analýze byly porobeny vejce, žížaly a vzorky půdy ze 34 biofarem s volným chovem slepic. U vajec byla naměřeno rozpětí hodnot od 0,4 do 8,1 pg TEQ/g tuku. U 9 ze 34 biopodniků bylo zjištěno překročení hraniční hodnoty 3 pg. Navíc bylo u 8 vzorků vaječné hmoty zaznamenáno překročení společného limitu stanoveného v EU pro dioxin a dioxinu podobným polychlorovaným bifenylym (DL-PCB), takže výsledným resumé bylo konstatování, že 10 ze 34 zemědělských podniků hospodařících podle biologických zásad nedokázalo vyprodukovat bezpečné potraviny.

Šetření neprokázala existenci statisticky významné korelace mezi obsahem dioxinu v půdě popř. dešťovkách a vejcích. Naproti tomu je možné vysledovat vzájemný vztah mezi celkovou dobou pobytu slepic ve venkovním prostředí a kontaminací vajec dioxinem.

Výsledky tak potvrdily dlouhodobá sledování z běžné chovatelské praxe, že obsah dioxinu ve vejcích z volného chovu vždy poklesl poté, co musely být nosnice z důvodu obav z nákazy virem ptačí chřipky umístěny v zastřešených objektech. Problém tedy očividně spočívá ze způsobu chovu. Slepice pohybující se ve volném prostoru při klování a hrabání v zemi přijímají drobné částičky zeminy kontaminované dioxinem, který se následně kumuluje ve vaječném tuku. V alternativních typech chovu (volný chov a intenzivní chov s možností výběhu) se dosud nepodařilo hladinu dioxinu ve vejcích snížit na hladinu srovnatelnou s vejci z klecových chovů, která je velmi nízká.

Pramen: www.agronavigator.cz, 11.10.2007



Stát vyplatí na náhradách za ptačí chřipku přes 50 milionů korun

Samotná likvidace několika desítek tisíc kusů drůbeže stála zhruba deset milionů korun.

Stát vyplatí na náhradách za ptačí chřipku, která se vyskytla na přelomu června a července na Orlickoústecku, přes 50 milionů korun. Celkem bylo kvůli výskytu ptačí chřipky ve třech ohniscích utraceno 171 397 kusů drůbeže ve velkochovech a 1 917 kusů domácí drůbeže. První výskyt ptačí chřipky v chovu 5070 krůt zjistili veterinární lékaři 20. června v Tisové na

Orlickoústecku, o týden později na farmě s 27 510 brojlerů v obci Nořín, vzdálené čtyři kilometry od Tisové. Další virus H5N1 byl potvrzen v chovech v Netřebecích a u Kosořína 11. července, kde bylo následně utraceno 70 938 kusů drůbeže. Ve velkochovech v Zářecké Lhotě a obci Loučky bylo utraceno 67 879 kusů drůbeže.

Pramen: www.vetweb.cz, 04.10.2007

Kurzy devizového trhu – Česká národní banka – platnost od 17. 10. 2007

1 PLN = 7,415 Kč
100 SKK = 81,661 Kč

1 EUR = 27,450 Kč
100 HUF = 10,961 Kč

Vydavatel

TIS ČR, SZIF

Státní zemědělský intervenční fond
Ve Smečkách 33, 110 00 Praha 1

www.szif.cz

Odpovědný pracovník

Ing. Tomáš Materna
vedoucí samostatného oddělení
agrární informatiky
tel.: 222 871 577
fax: 222 871 536
e-mail: materna@szif.cz

Komoditní manager

Ing. Jiří Čumpelík

tel.: 222 871 466
fax: 222 871 536
e-mail: cumpelik@szif.cz

Rozmnožování anebo rozšiřování tohoto zpravodaje nebo jeho části jakýmkoliv způsobem je zakázáno, s výjimkou případů povolených autorským zákonem nebo předchozího písemného souhlasu TIS ČR SZIF. Údaje obsažené v tomto zpravodaji jsou pouze informativního charakteru a nemají závaznou povahu. Jejich citace je možná pouze s uvedením zdroje TIS ČR SZIF