



## ZPRÁVA O TRHU VAJEC

### Vývoj CZV:

↓ S.....	1,11 Kč/ks
↑ M.....	1,60 Kč/ks
↑ L.....	1,64 Kč/ks
↑ Ostatní.....	1,62 Kč/ks
↑ Průměr.....	1,59 Kč/ks

### Obsah:

Komoditní zpravodajství.....	1
Ceny zemědělských výrobců.....	2
Spotřebitelské ceny.....	4
Zahraniční obchod.....	5
Informace ze zahraničí.....	7
Aktuality.....	11

### Komoditní zpravodajství Česká republika

**Průměrná cena zemědělských výrobců (CZV)** vajec ve skořápce celkem se dle šetření TIS<sup>CR</sup> SZIF v srpnu proti červenci zvýšila o 0,12 Kč/ks (o 7,6 %) na 1,59 Kč/ks. CZV se snížila u hmotnostní kategorie S o 0,09 Kč/ks (o 7,6 %) na 1,11 Kč/ks a u kategorie ostatní (XL + netříděná) o 0,04 Kč/ks (o 2,1 %) na 1,62 Kč/ks. Rozhodující pro určení celkové ceny jsou ale hmotnostní kategorie M a L a u nich se CZV zvýšila. U hmotnostní kategorie M o 0,14 Kč/ks (o 9,3 %) na 1,60 Kč/ks, u hmotnostní kategorie L o 0,10 Kč/ks (o 6,5 %) na 1,64 Kč/ks. Průměrná CZV balených vajec se zvýšila o 0,16 Kč/ks (o 10,7 %) na 1,64 Kč/ks, CZV vajec volně prodávaných se zvýšila o 0,05 Kč/ks (o 4,1 %) na 1,52 Kč/ks. Podíl jednotlivých hmotnostních skupin na celkovém objemu prodávaných vajec u podniků sledovaných TIS<sup>CR</sup> SZIF činil: S - 5,6 %, M - 57,5 %, L - 29,5 %, XL - 5,8 % a netříděná - 1,6 %. Průměrná CZV vajec na zpracování se v srpnu proti červenci dle šetření TIS<sup>CR</sup> SZIF zvýšila o 1,22 Kč/kg (o 6,6 %) na 18,61 Kč/kg, průměrná CZV melanže činila 17,54 Kč/kg, což je o 0,91 Kč/kg (o 5,2 %) více než v předcházejícím měsíci.

**Průměrná obchodní cena (OC)** konzumních vajec se v srpnu proti červenci zvýšila o 0,09 Kč/ks (o 5,0 %) na 1,76 Kč/ks.

**Spotřebitelská cena (SC)** čerstvých vajec ve skořápce se podle sledování ČSÚ v 37. týdnu proti

36. týdnu roku 2007 zvýšila o 1,20 Kč/10 ks (o 5,2 %) na 24,11 Kč/10 ks. Nejnižší SC byla v Moravskoslezském kraji - 22,10 Kč/10 ks, nejvyšší v Karlovarském kraji - 25,87 Kč/10 ks.

### Zahraniční obchod

**Dovoz** vajec ve skořápce do ČR se v červenci proti červnu 2007 snížil o 323,6 t (o 25 %) na 992,9 t v průměrné jednotkové hodnotě 32,45 Kč/kg. Podíl konzumních vajec na dovozu činil 96 % - 955,6 t za 26,98 Kč/kg. Dovážela se především z Litvy - 477,1 t (50 %) za 20,96 Kč/kg. Dovoz násadových vajec činil 37,3 t za 172,56 Kč/kg, z toho 90 %, 33,7 t za 181,34 Kč/kg bylo z Maďarska. Vaječné hmoty se dovezlo 556,2 t za 46,02 Kč/kg. Nejvíce byla dovážena z Polska - 415,0 t (75 %) za 28,99 Kč/kg.

**Vývoz** vajec ve skořápce z ČR se v červenci proti červnu 2007 zvýšil o 151,3 t (o 33 %) na 613,5 t za 44,89 Kč/kg. Konzumní vejce se na vývozu podílela 73 % - 447,5 t za 28,43 Kč/kg. Nejvíce byla vyvážena do Německa - 383,8 t (86 %) za 28,82 Kč/kg. Vývoz násadových vajec činil 166,1 t za 89,25 Kč/kg. Na vývozu se podílelo především Polsko - 103,7 t (62 %) za 77,84 Kč/kg. Vaječné hmoty se vyvezlo 46,4 t za 91,73 Kč/kg. Nejvíce byla vyvážena na Slovensko - 29,6 t (64 %) za 76,24 Kč/kg.

**Ceny zemědělských výrobců vajec – srpen 2007 - dodávky do tržní sítě (bez DPH)**

Kč/ks

Skupina/hmotnost	Položka	Střední Čechy	Severovýchod	Severozápad	Jihozápad	Jihovýchod	Střední Morava	Ostravsko	ČR
S	minimální cena	0,76	1,24	1,14	1,25	*	*	*	0,76
	maximální cena	1,23	1,45	1,60	1,45	*	*	*	1,60
	<b>průměrná cena</b>	<b>0,93</b>	<b>1,28</b>	<b>1,15</b>	<b>1,31</b>	*	*	*	<b>1,11</b>
	změna k červenci	- 0,07	+ 0,01	+ 0,09	0,00	-	-	-	- 0,09
M	minimální cena	1,40	1,60	1,56	1,35	*	*	*	1,35
	maximální cena	1,67	2,05	1,62	1,96	*	*	*	2,05
	<b>průměrná cena</b>	<b>1,57</b>	<b>1,64</b>	<b>1,58</b>	<b>1,58</b>	*	*	*	<b>1,60</b>
	změna k červenci	+ 0,17	+ 0,13	+ 0,14	+ 0,11	-	-	-	+ 0,14
L	minimální cena	*	1,61	1,55	1,42	*	*	*	1,42
	maximální cena	*	1,93	1,75	1,95	*	*	*	1,95
	<b>průměrná cena</b>	*	<b>1,76</b>	<b>1,68</b>	<b>1,59</b>	*	*	*	<b>1,64</b>
	změna k červenci	-	+ 0,12	+ 0,14	+ 0,11	-	-	-	+ 0,10
Ostatní	minimální cena	*	1,02	1,26	1,55	*	*	*	1,02
	maximální cena	*	2,19	1,84	2,17	*	*	*	2,80
	<b>průměrná cena</b>	*	<b>1,85</b>	<b>1,37</b>	<b>1,66</b>	*	*	*	<b>1,62</b>
	změna k červenci	-	- 0,01	- 0,03	- 0,05	-	-	-	- 0,04
Průměr	minimální cena	1,33	1,60	1,53	1,42	*	*	*	1,33
	maximální cena	1,57	1,98	1,59	1,96	*	*	*	1,98
	<b>průměrná cena</b>	<b>1,50</b>	<b>1,67</b>	<b>1,56</b>	<b>1,58</b>	*	*	*	<b>1,59</b>
	změna k červenci	+ 0,09	+ 0,12	+ 0,13	+ 0,11	-	-	-	+ 0,12

Poznámka: ostatní vejce = netříděná a hmotnostní skupina XL, \* = neuvedeno (méně než tři údaje)  
**Střední Čechy** - Praha, Středočeský kraj, **Severovýchod** - Liberecký, Královéhradecký, Pardubický kraj, **Severozápad** - Ústecký, Karlovarský kraj, **Jihozápad** - Plzeňský, Jihočeský kraj, **Jihovýchod** - Vysočina, Jihomoravský kraj, **Střední Morava** - Olomoucký, Zlínský kraj, **Ostravsko** - Moravskoslezský kraj.  
 Pramen: TIS ČR SZIF

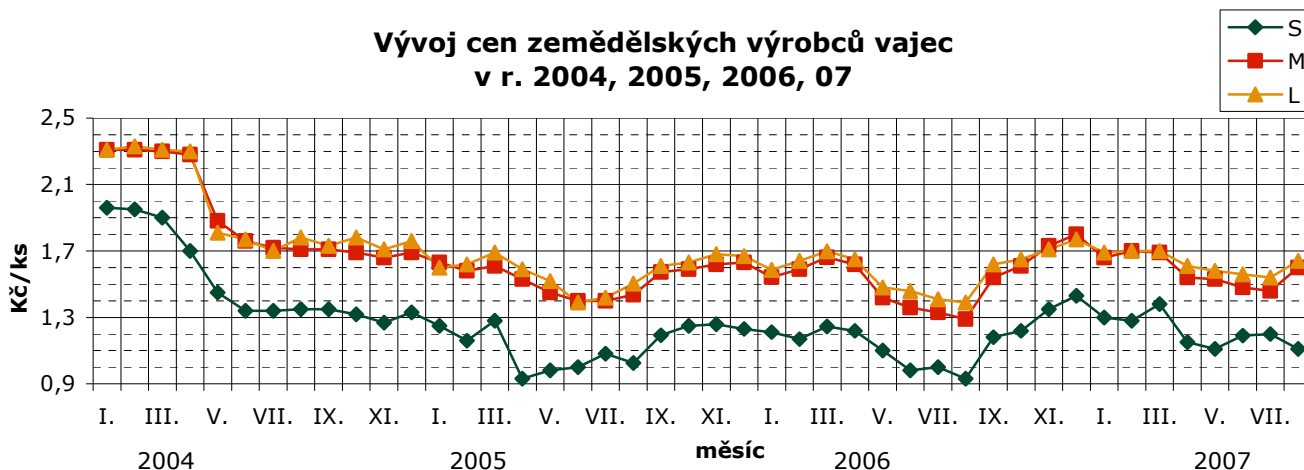
**Ceny zemědělských výrobců vajec – srpnu 2007 - dodávky do tržní sítě (bez DPH)**

Kč/ks

Skupina/hmotnost	S	M	L	Ostatní	Průměr
<b>balená</b>	1,29	1,64	1,70	1,72	1,64
<b>volně</b>	1,00	1,52	1,60	1,62	1,52
<b>celkem</b>	<b>1,11</b>	<b>1,60</b>	<b>1,64</b>	<b>1,62</b>	<b>1,59</b>
<b>podíl balených vajec na celk. prodeji</b>	38 %	68 %	42 %	0 %	54 %

Poznámka: ostatní vejce = netříděná a hmotnostní skupina XL  
 Pramen: TIS ČR SZIF

**Vývoj cen zemědělských výrobců vajec v r. 2004, 2005, 2006, 07**



Pramen: TIS ČR SZIF

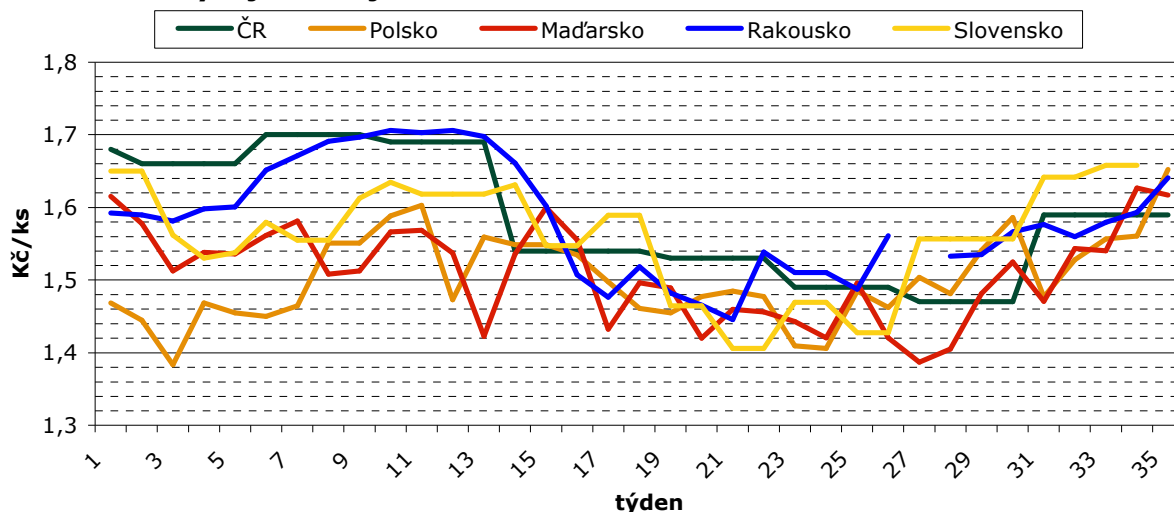
**Průměrné ceny zemědělských výrobců vajec v roce 2006, 07 (bez DPH)**

Kč/ks

Skupina	VIII.	IX.	X.	XI.	XII.	I.	II.	III.	IV.	V.	VI.	VII.	VIII.
<b>S</b>	0,93	1,18	1,22	1,35	1,43	1,30	1,28	1,38	1,15	1,11	1,19	1,20	<b>1,11</b>
<b>M</b>	1,29	1,54	1,61	1,73	1,80	1,66	1,70	1,69	1,54	1,53	1,48	1,46	<b>1,60</b>
<b>L</b>	1,39	1,62	1,65	1,71	1,77	1,69	1,70	1,70	1,61	1,58	1,56	1,54	<b>1,64</b>
<b>XL</b>	1,59	1,73	1,79	1,92	1,92	1,90	1,91	1,93	1,74	1,69	1,72	1,74	<b>1,70</b>
<b>Netříděná</b>	1,28	1,32	1,40	1,49	1,60	1,57	1,46	1,49	1,54	1,44	1,39	1,32	<b>1,34</b>
<b>Průměr</b>	<b>1,30</b>	<b>1,53</b>	<b>1,61</b>	<b>1,72</b>	<b>1,78</b>	<b>1,68</b>	<b>1,69</b>	<b>1,68</b>	<b>1,56</b>	<b>1,53</b>	<b>1,49</b>	<b>1,47</b>	<b>1,59</b>

Pramen: TIS ČR SZIF

**Vývoj CZV vajec hm. sk. M v ČR a okolních zemích v r. 2007**



Pramen: TIS ČR SZIF, APA, Ministerstvo Rolnictwa i Rozwoju Wsi, AMA, AKII  
Poznámka: U ČR a SR jsou uvedeny měsíční, respektive čtrnáctidenní ceny.

Protože každá země má jinou metodiku sběru dat a zahrnuje do ceny jiné náklady, slouží tento graf jen pro porovnání vývoje cen. Neslouží k přímému porovnání cenové hladiny.

**Ceny zemědělských výrobců vajec – export a zpracování za rok 2006, 07 (bez DPH)**

Kč/kg

Druh/měsíc	VIII.	IX.	X.	XI.	XII.	I.	II.	III.	IV.	V.	VI.	VII.	VIII.
<b>Na zpracování</b>	14,72	17,21	18,91	18,76	18,89	17,28	17,50	17,66	17,22	17,19	17,91	17,39	<b>18,61</b>
<b>Melanž</b>	16,84	18,48	17,26	16,55	16,11	17,70	19,13	19,30	16,91	16,41	18,34	16,63	<b>17,54</b>
<b>Na export</b>	*	*	21,63	*	*	*	*	*	18,70	*	*	*	*

Poznámka: \* = neuvedeno (méně než tři údaje)

Pramen: TIS ČR SZIF

**Obchodní ceny vajec celkem - průměr za srpen 2007**

Kč/ks

Skupina / hmotnost	S	M	L	Ostatní	Průměr
<b>minimální cena</b>	1,24	1,72	1,75	1,60	1,69
<b>maximální cena</b>	1,42	1,87	2,21	2,48	1,85
<b>průměrná cena</b>	<b>1,29</b>	<b>1,76</b>	<b>2,01</b>	<b>2,18</b>	<b>1,76</b>
změna k červenci	- 0,07	+ 0,12	+ 0,03	+ 0,12	+ 0,09

Poznámka: ostatní vejce = netříděná a hmotnostní skupina XL, \* = neuvedeno (méně než tři údaje)

Pramen: TIS ČR SZIF

**Průměrné měsíční ceny zemědělských výrobců čerstvých vajec v ČR v roce 2006, 2007**

Kč/tis. ks

Vejce slepičí	VII.	VIII.	IX.	X.	XI.	XII.	I.	II.	III.	IV.	VI.	VII.	VIII.
netříděná	1 384	1 255	1 247	1 360	1 523	-	1 667	1 602	1 593	1 596	1 585	1 516	<b>1 393</b>
tříděná	1 309	1 248	1 387	1 486	1 564	1 675	1 650	1 593	1 610	1 554	1 493	1 480	<b>1 469</b>

Pramen: ČSÚ

**Průměrné spotřebitelské ceny čerstvých vajec v 36. a 37. týdnu 2007**

Kč/10 ks

Kraj	36. týden	37. týden	rozdíl	Kraj	36. týden	37. týden	rozdíl
Praha	21,78	<b>23,50</b>	+ 1,72	Pardubický	24,23	<b>24,23</b>	0,00
Středočeský	23,17	<b>24,67</b>	+ 1,50	Vysočina	23,07	<b>24,70</b>	+ 1,63
Jihočeský	23,53	<b>24,44</b>	+ 0,92	Jihomoravský	23,18	<b>24,01</b>	+ 0,83
Plzeňský	23,62	<b>23,48</b>	- 0,14	Olomoucký	22,19	<b>25,13</b>	+ 2,95
Karlovarský	23,12	<b>25,87</b>	+ 2,75	Zlínský	23,49	<b>24,03</b>	+ 0,54
Ústecký	21,62	<b>22,87</b>	+ 1,25	Moravskoslezský	20,10	<b>22,10</b>	+ 1,99
Liberecký	22,58	<b>23,42</b>	+ 0,83	Česká republika	<b>22,91</b>	<b>24,11</b>	+ 1,20
Královéhradecký	25,14	<b>25,14</b>	0,00				

Pramen: ČSÚ

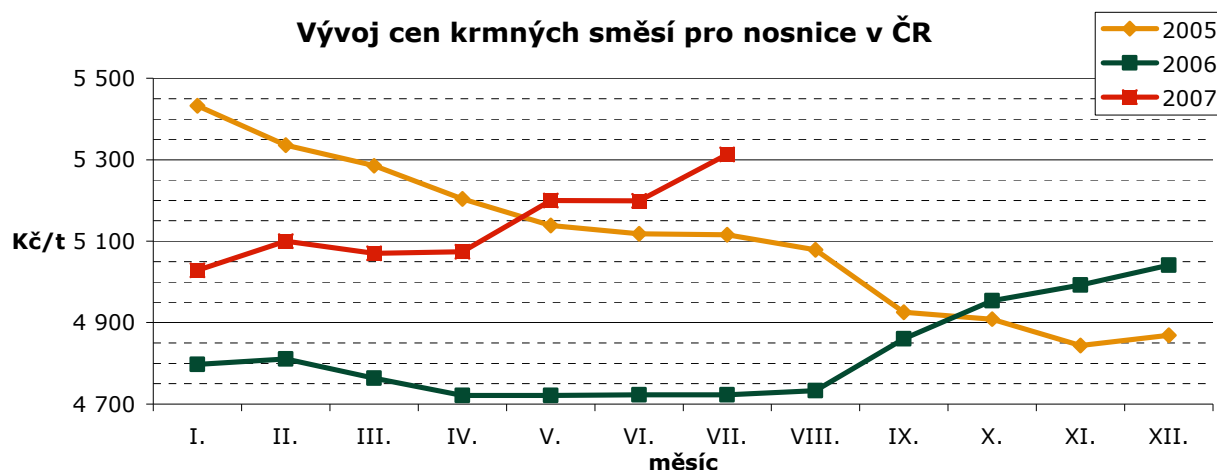
**Průměrné týdenní spotřebitelské ceny čerstvých vajec v ČR v roce 2005/06 a 2006/07**

Kč/10 ks

Rok	Týden											
	27.	28.	29.	30.	31.	32.	33.	34.	35.	36.	37.	
2005/06	*	22,84	22,95	22,63	22,72	21,03	22,88	22,74	22,32	23,15	<b>23,70</b>	
2006/07	*	22,92	23,15	23,38	23,22	23,24	23,29	23,37	22,82	22,91	<b>24,11</b>	
% 06(07)/05(06)	-	100,4	100,9	103,3	102,2	110,5	101,8	102,8	102,2	99,0	<b>101,7</b>	

Pramen: ČSÚ

**Vývoj cen krmných směsí pro nosnice v ČR**



**Průměrné ceny průmyslových výrobců krmné směsi pro nosnice v období 2005-2007**

Kč/t

Rok	I.	II.	III.	IV.	V.	VI.	VII.	VIII.	IX.	X.	XI.	XII.
2005	5 432,4	5 335,7	5 285,0	5 203,8	5 138,2	5 117,7	<b>5 115,6</b>	5 079,1	4 925,7	4 908,4	4 843,5	4 868,4
2006	4 797,1	4 810,2	4 763,7	4 720,8	4 720,8	4 722,7	<b>4 723,1</b>	4 732,8	4 860,0	4 954,5	4 992,5	5 041,3
2007	5 028,9	5 099,9	5 069,9	5 073,9	5 199,3	5 198,5	<b>5 313,1</b>					

Pramen: ČSÚ

## Zahraníční obchod ČR

### Dovoz a vývoz vajec a vaječné hmoty v letech 2006, 2007

Rok, období	DOVOZ		VÝVOZ	
	tuny	jednotková hodnota	tuny	jednotková hodnota
		Kč/kg		Kč/kg
<b>Vejce ve skořápce celkem</b>				
1. 1. - 31. 12. 2006	19 732,1	24,82	8 902,8	40,40
1. 1. - 31. 7. 2006	11 128,3	44,00	5 128,1	35,53
<b>1. 1. - 31. 7. 2007</b>	<b>8 529,2</b>	<b>31,02</b>	<b>3 673,8</b>	<b>45,16</b>
<b>1. 7. - 31. 7. 2007</b>	<b>992,9</b>	<b>32,45</b>	<b>613,5</b>	<b>44,89</b>
<b>z toho konzumní</b>				
1. 1. - 31. 12. 2006	19 459,1	24,18	6 035,4	24,49
1. 1. - 31. 7. 2006	10 897,5	22,51	3 751,9	22,30
<b>1. 1. - 31. 7. 2007</b>	<b>8 238,8</b>	<b>28,34</b>	<b>2 448,9</b>	<b>26,08</b>
<b>1. 7. - 31. 7. 2007</b>	<b>955,6</b>	<b>26,98</b>	<b>447,5</b>	<b>28,43</b>
<b>z toho násadová</b>				
1. 1. - 31. 12. 2006	273,0	70,54	2 867,4	73,89
1. 1. - 31. 7. 2006	230,8	71,43	1 376,2	71,61
<b>1. 1. - 31. 7. 2007</b>	<b>290,4</b>	<b>107,24</b>	<b>1 225,0</b>	<b>83,29</b>
<b>1. 7. - 31. 7. 2007</b>	<b>37,3</b>	<b>172,56</b>	<b>166,1</b>	<b>89,25</b>
<b>Vaječná hmota</b>				
1. 1. - 31. 12. 2006	3 055,1	41,76	928,6	75,25
1. 1. - 31. 7. 2006	1 475,8	40,55	408,4	82,71
<b>1. 1. - 31. 7. 2007</b>	<b>2 889,3</b>	<b>43,25</b>	<b>465,6</b>	<b>83,32</b>
<b>1. 7. - 31. 7. 2007</b>	<b>556,2</b>	<b>46,02</b>	<b>46,4</b>	<b>91,73</b>

**Dovoz** vajec ve skořápce do ČR se v červenci proti červnu 2007 snížil o 323,6 t (o 25 %) na 992,9 t v celkové hodnotě 32,2 mil. Kč. Na dovozu vajec ve skořápce se konzumní vejce podílela 96 % - 955,6 t v hodnotě 25,8 mil. Kč. Nejvíce konzumních vajec bylo nakoupeno v Litvě - 477,1 t (50 %) v hodnotě 10,0 mil. Kč, v Polsku - 208,8 t (22 %) v hodnotě 8,9 mil. Kč a v Belgii - 60,0 t (6 %) v hodnotě 1,4 mil. Kč. Násadových vajec bylo dovezeno 37,3 t v hodnotě 6,4 mil. Kč, z toho 33,7 t (90 %) v hodnotě 6,1 mil. Kč z Maďarska.

**Vývoz** vajec ve skořápce z ČR se v červenci proti červnu 2007 zvýšil o 151,3 t (o 33 %) na 613,5 t v hodnotě 27,5 mil. Kč. Na vývozu vajec ve skořápce se konzumní vejce podílela 73 % - 447,5 t v hodnotě 12,7 mil. Kč. Vyvážena byla především do Německa - 383,8 t (86 %) v hodnotě

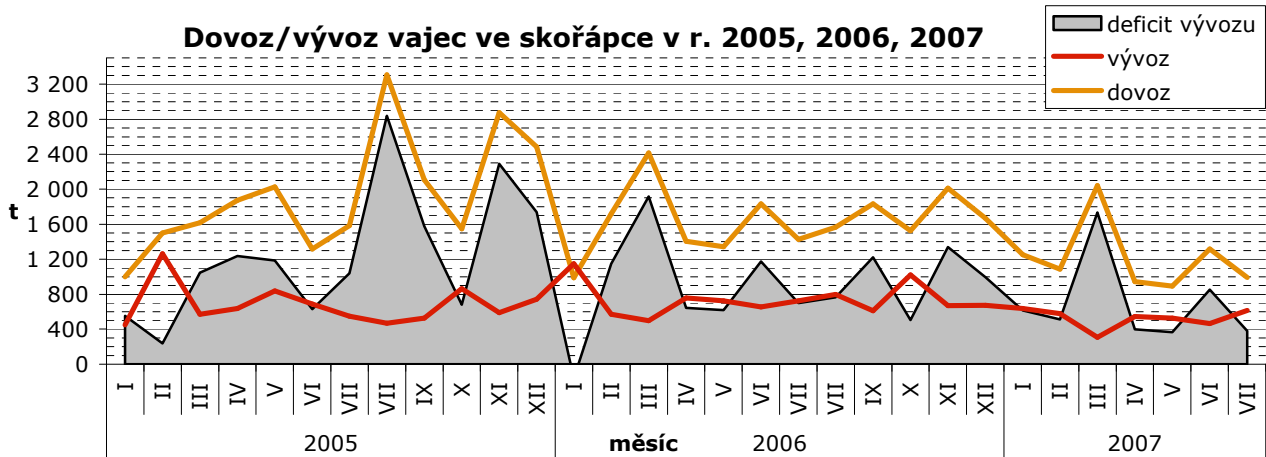
11,1 mil. Kč, do Litvy - 35,3 t (8 %) v hodnotě 0,9 mil. Kč a do Maďarska - 17,8 t (4 %) v hodnotě 0,4 mil. Kč. Násadových vajec bylo vyvezeno 166,1 t v hodnotě 14,8 mil. Kč. Nejvíce násadových vajec bylo vyvezeno do Polska - 103,7 t (62 %) v hodnotě 8,1 mil. Kč a na Slovensko - 47,7 t (29 %) v hodnotě 3,8 mil. Kč.

**Dovoz vaječné hmoty** se v červenci proti červnu 2007 zvýšil o 180,4 t (o 48 %) na 556,2 t v hodnotě 25,6 mil. Kč. Dovážela se především z Polska - 415,0 t (75 %) v hodnotě 12,0 mil. Kč a Německa - 53,2 t (10 %) v hodnotě 2,9 mil. Kč.

**Vývoz vaječné hmoty** se v červenci proti červnu 2007 snížil o 26,1 t (o 36 %) na 46,4 t v hodnotě 4,3 mil. Kč. Nejvíce byla vyvážena na Slovensko - 29,6 t (64 %) v hodnotě 2,3 mil. Kč.

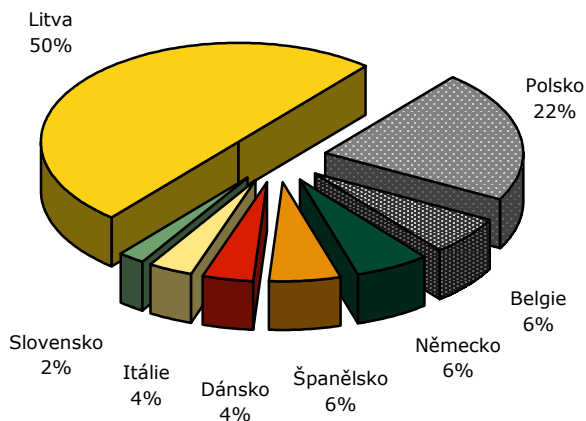
*Poznámka: Zveřejněné údaje mají předběžný charakter, jsou pravidelně aktualizovány a zejména množstevní údaje nemůže ČSÚ garantovat.*

*Pramen: ČSÚ*

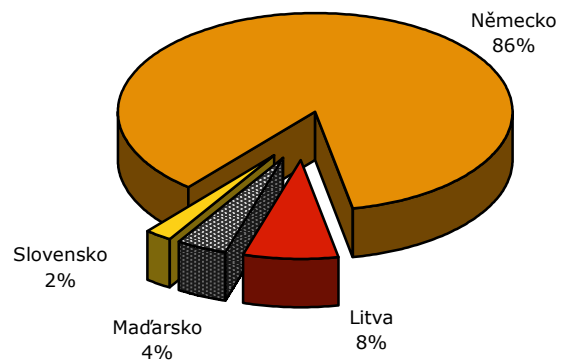


Pramen: ČSÚ

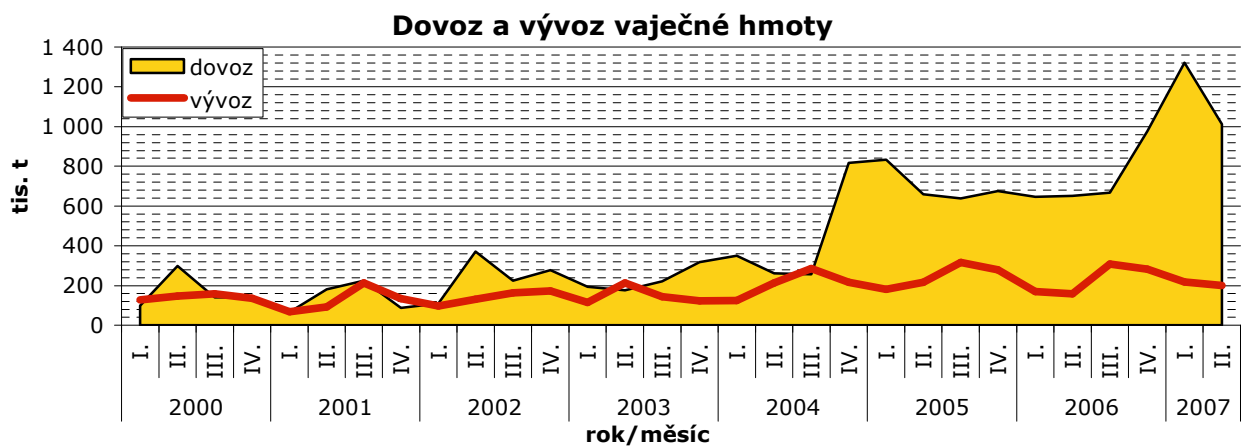
### Dovoz konzumních vajec ve skořápce v červenci 2007



### Vývoz konzumních vajec ve skořápce v červenci 2007



Pramen: ČSÚ



Pramen: ČSÚ

## Informace ze zahraničních trhů

### Slovensko

#### Průměrné ceny výrobců konzumních nebalených vajec na Slovensku

SKK/ks (bez DPH)

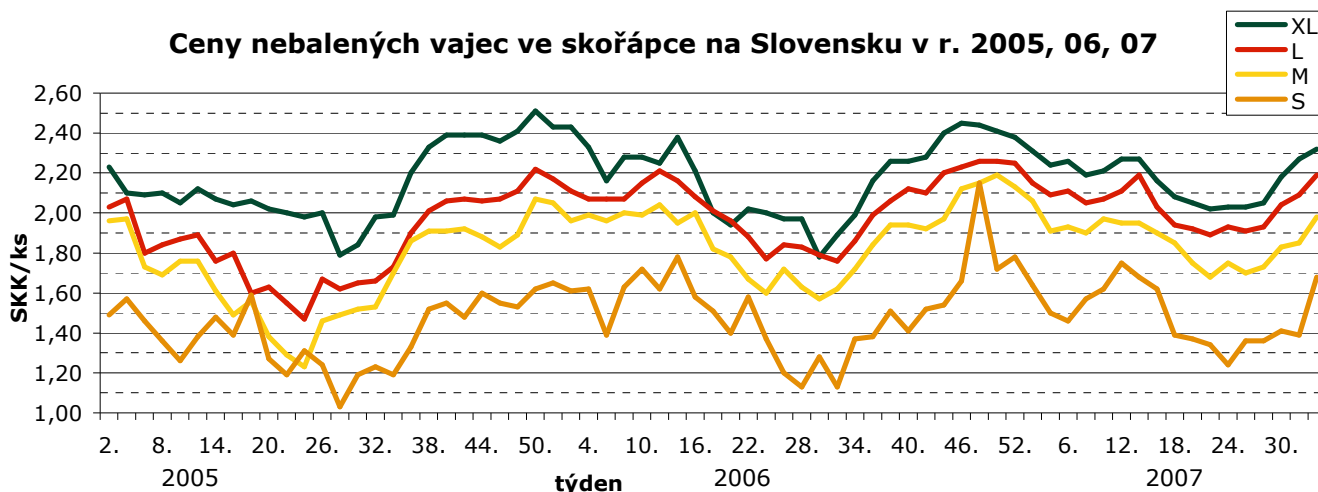
Skupina hmotnosti	Položka	Zso	Sso	Vso	SR		Vývoj	
					35. týden	34. týden	Sk/ks	%
Vejce XL tř. nad 73,0 g	Min. cena	2,10	1,70	2,20	<b>1,70</b>	1,70	0,00	0,00
	Max. cena	2,70	2,79	2,50	<b>2,79</b>	2,80	- 0,01	- 0,40
	Prům. cena	2,41	1,89	2,38	<b>2,38</b>	2,32	+ 0,06	+ 2,40
Vejce L tř. 63 g - 72 g	Min. cena	1,90	1,70	2,20	<b>1,70</b>	1,70	0,00	0,00
	Max. cena	2,40	2,25	2,40	<b>2,40</b>	2,40	0,00	0,00
	Prům. cena	2,15	2,14	2,29	<b>2,18</b>	2,19	0,00	- 0,20
Vejce M tř. 53 g - 62 g	Min. cena	1,80	1,70	1,90	<b>1,70</b>	1,70	0,00	0,00
	Max. cena	2,16	2,30	2,15	<b>2,30</b>	2,14	+ 0,16	+ 7,50
	Prům. cena	1,95	2,08	2,06	<b>2,00</b>	1,98	+ 0,01	+ 0,50
Vejce S tř. pod 53 g	Min. cena	1,00	*	1,38	<b>1,00</b>	0,96	+ 0,04	+ 4,20
	Max. cena	1,75	*	1,70	<b>1,75</b>	1,70	+ 0,05	+ 2,90
	Prům. cena	1,63	*	1,46	<b>1,60</b>	1,46	+ 0,14	+ 9,90
Vejce Netříděná	Min. cena	1,37	*	*	<b>1,30</b>	1,30	0,00	0,00
	Max. cena	2,05	*	*	<b>2,05</b>	1,95	+ 0,10	+ 5,10
	Prům. cena	1,68	*	*	<b>1,62</b>	1,68	- 0,06	- 3,40

Poznámka: \* = neuvedeno, méně než 3 údaje

Zso - západoslovenská oblast (Bratislavský, Trnavský, Trenčinský, Nitrianský kraj), Sso - středoslovenská oblast (Žilinský a Banskobystrický kraj), Vso - východoslovenská oblast (Prešovský a Košický kraj)

Pramen: APA

#### Ceny nebalených vajec ve skořápce na Slovensku v r. 2005, 06, 07



Pramen: APA

#### Průměrné ceny výrobců konzumních balených vajec na Slovensku (34. týden)

SKK/ks (bez DPH)

Hmotnostní skupina	velikost balení (ks), cena za 1 ks		
	6 ks	10 ks	30 ks
L (63-72 g/ks)	2,40	2,40	2,25
M (53-62 g/ks)	2,32	2,31	2,08

Poznámka: \* = neuvedeno, méně než 3 údaje

Pramen: APA

## Polsko

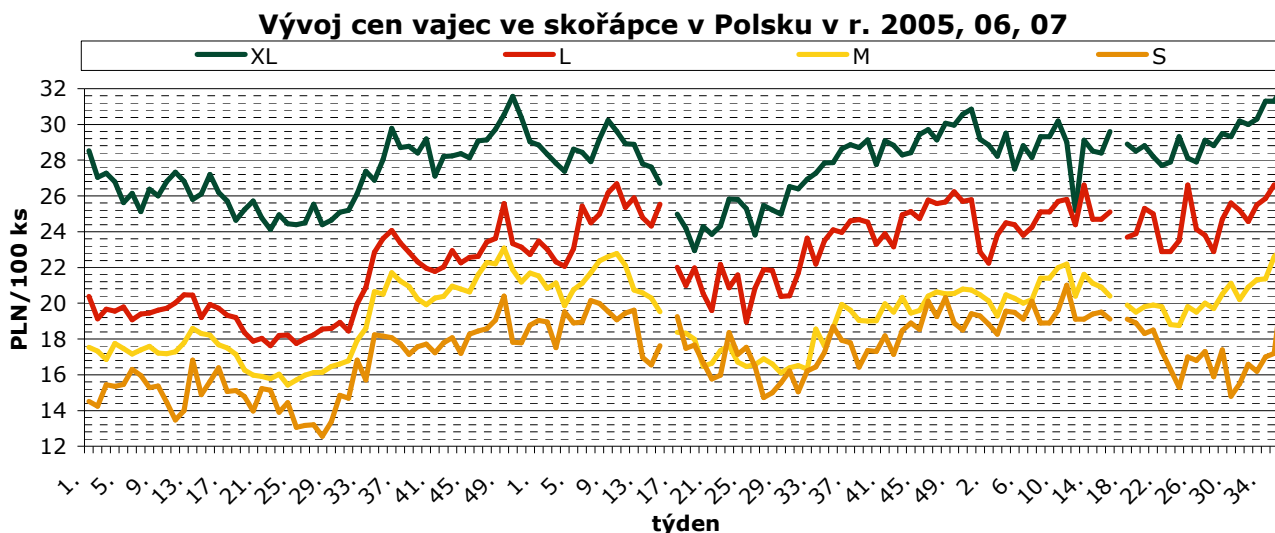
### Ceny zemědělských výrobců balených vajec

PLN/100 ks

Jakostní třída/ hmotnostní skupina	týden								Změna 36/35 týden (%)
	29.	30.	31.	32.	33.	34.	35.	36.	
<b>A/XL</b>	29,50	29,30	30,20	30,00	30,30	31,30	31,30	<b>32,10</b>	+ 2,6
<b>A/L</b>	24,70	25,60	25,20	24,57	25,50	25,85	26,60	<b>26,20</b>	- 1,5
<b>A/M</b>	20,50	21,10	20,20	20,90	21,30	21,35	22,60	<b>23,10</b>	+ 2,2
<b>A/S</b>	17,40	14,80	15,50	16,59	16,20	17,00	17,20	<b>21,10</b>	+ 22,7
<b>* na zpracování</b>	2 929,6	3 061,9	3 119,7	3 052,6	3 039,9	3 067,6	3 495,1	<b>3 637,6</b>	+ 4,1

Poznámka: \* - cena v PLN/t

Pramen: Ministerstwo Rolnictwa i Rozwoju Wsi



Pramen: Ministerstwo Rolnictwa i Rozwoju Wsi

## Rakousko

### Ceny zemědělských výrobců balených vajec

EUR/100 ks

Kategorie	Týden				35. týden roku 2006
	32.	33.	34.	35.	
<b>Klecové chovy (hnědé a bílé skořápky)</b>					
<b>XL</b>	8,49	8,62	8,67	<b>8,82</b>	7,59
<b>L</b>	6,48	6,49	6,67	<b>6,80</b>	6,14
<b>M</b>	5,60	5,67	5,72	<b>5,89</b>	5,37
<b>S</b>	4,46	4,44	4,15	<b>4,30</b>	3,83
<b>Chov na hluboké podestýlce (hnědé skořápky)</b>					
<b>XL</b>	10,64	10,76	10,98	<b>11,09</b>	9,02
<b>L</b>	9,54	9,63	9,56	<b>9,54</b>	8,12
<b>M</b>	8,52	8,60	8,57	<b>8,58</b>	7,01
<b>S</b>	7,18	7,18	7,18	<b>7,20</b>	5,81

Pramen: AMA



## Maďarsko

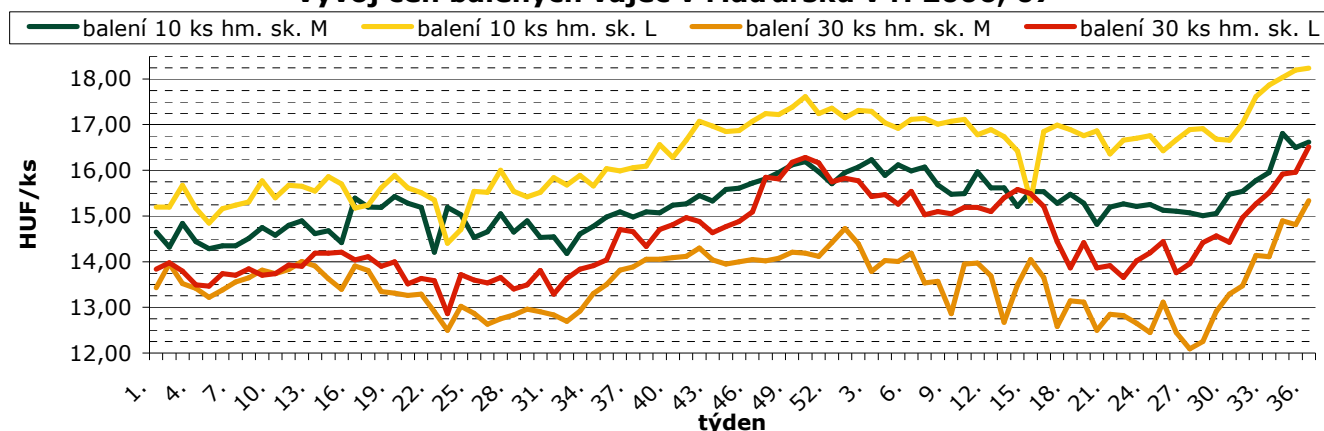
### Ceny zemědělských výrobců balených vajec (z chovů v klecích)

HUF/ks

Velikost balení	hmotnostní skupina	týden									
		28.	29.	30.	31.	32.	33.	34.	35.	36.	
10 ks	M	15,01	15,06	15,48	15,54	15,78	15,95	16,81	16,50	<b>16,62</b>	
	L	16,91	16,68	16,66	17,03	17,62	17,87	18,04	18,20	<b>18,24</b>	
30 ks	M	12,25	12,91	13,29	13,47	14,14	14,11	14,90	14,81	<b>15,34</b>	
	L	14,42	14,57	14,43	14,97	15,27	15,51	15,92	15,96	<b>16,51</b>	

Pramen: AKII

### Vývoj cen balených vajec v Maďarsku v r. 2006, 07



Pramen: AKII

## Itálie

### Ceny zemědělských výrobců dle oblastí

EUR/100 ks

hmotnostní skupina	oblast	týden							
		33.		34.		35.		36.	
		min	max	min	max	min	max	min	max
S	Cuneo	-	-	-	-	8,10	8,10	8,20	8,20
	Verona	-	-	-	-	8,20	8,20	8,20	8,20
	Treviso	-	-	-	-	7,95	8,15	8,00	8,20
	Padova	-	-	-	-	8,10	8,10	8,10	8,10
	Forlì	-	-	-	-	7,95	8,15	7,95	8,15
	Perugia	-	-	-	-	7,90	8,10	7,95	8,15
M	Cuneo	-	-	-	-	9,00	9,00	9,10	9,10
	Verona	-	-	-	-	9,10	9,10	9,10	9,10
	Treviso	-	-	-	-	8,60	8,90	8,70	8,90
	Padova	-	-	-	-	9,10	9,10	9,10	9,10
	Forlì	-	-	-	-	9,00	9,20	9,20	9,40
	Perugia	-	-	-	-	9,00	9,20	9,20	9,40
L	Cuneo	-	-	-	-	9,80	9,80	9,90	9,90
	Verona	-	-	-	-	9,90	9,90	10,10	10,10
	Treviso	-	-	-	-	9,20	9,20	9,30	9,60
	Padova	-	-	-	-	9,80	9,80	9,80	9,80
	Perugia	-	-	-	-	9,60	9,80	9,80	10,00

Poznámka: Cena za vejce v kartonech po 360 ks nevratných

- Údaj nebyl k dispozici

Pramen: Ismea

**Producentké ceny vajec ve vybraných zemích**

EUR/100 ks

Země	Cena	Týden	Země	Cena	Týden
Estonsko	6,07	35.	Slovensko	6,45	35.
Lotyšsko	6,68	35.	Rumunsko	-	-
Litva	6,12	35.	Německo	-	-
Maďarsko	6,49	35.	Rakousko	6,54	34.

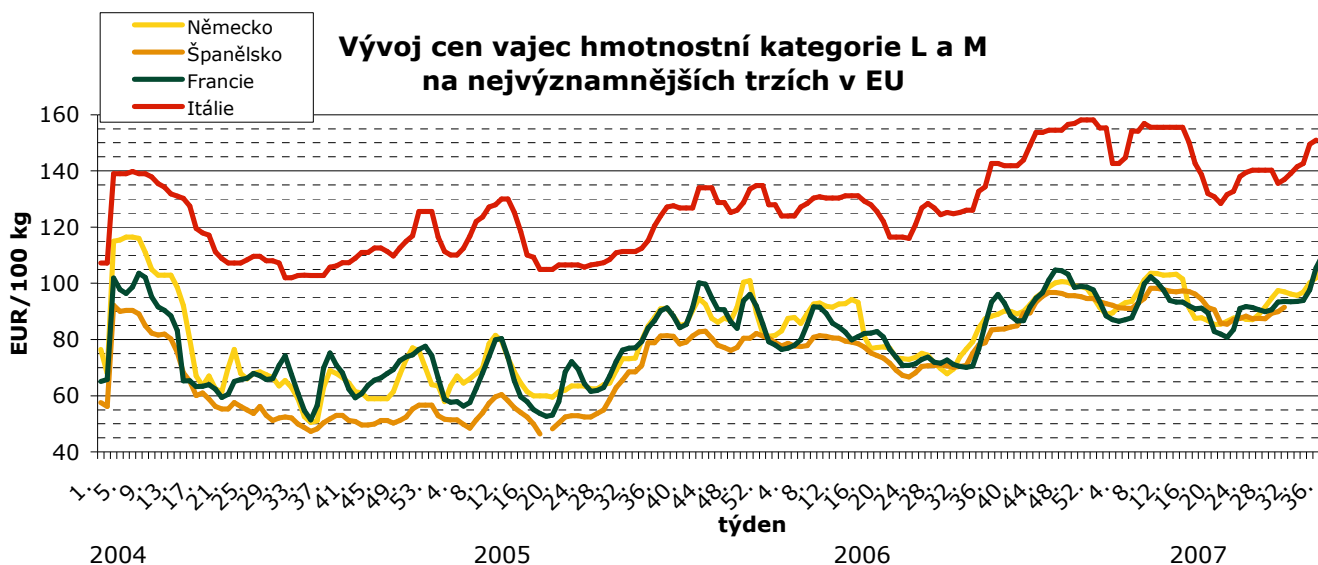
Pramen: International Market Data Exchange - ZMP Berlín

**Evropská Unie**

**Ceny zemědělských výrobců vajec průměru hmotnostních kategorií L a M v zemích EU** EUR/100 kg

Stát	týden										
	26.	27.	28.	29.	30.	31.	32.	33.	34.	35.	36.
<b>Belgie</b>	79,46	79,46	85,57	88,74	89,38	89,38	87,08	86,76	91,92	94,14	<b>97,24</b>
<b>Bulharsko</b>	78,16	81,96	85,39	89,25	99,47	105,46	105,87	116,05	116,68	122,95	-
<b>ČR</b>	80,96	84,00	82,08	80,03	82,42	85,02	89,39	90,30	90,66	94,65	<b>104,04</b>
<b>Dánsko</b>	136,92	136,93	136,95	136,94	136,95	136,94	136,91	136,93	136,93	136,86	-
<b>Německo</b>	88,92	91,56	94,68	97,42	96,94	96,12	95,70	96,82	100,08	102,02	<b>105,94</b>
<b>Estonsko</b>	88,06	89,41	89,60	89,92	89,40	88,97	89,47	88,67	89,33	89,93	<b>89,97</b>
<b>Řecko</b>	110,00	110,00	115,00	113,00	113,00	115,00	116,00	115,00	115,00	118,00	-
<b>Španělsko</b>	87,53	87,39	89,28	89,88	91,43	-	-	-	-	-	-
<b>Francie</b>	90,62	89,90	90,54	93,31	93,55	93,39	93,47	93,87	97,60	105,62	<b>109,98</b>
<b>Irsko</b>	140,21	140,21	140,21	140,21	140,21	140,21	140,21	140,21	140,21	140,21	<b>140,21</b>
<b>Itálie</b>	140,28	140,28	140,28	135,52	136,90	139,09	141,47	142,66	149,40	150,99	-
<b>Kypr</b>	130,12	130,07	130,02	130,01	130,01	130,52	130,52	130,52	130,52	140,76	<b>144,25</b>
<b>Lotyšsko</b>	106,01	104,55	105,46	103,36	106,66	104,68	105,13	105,42	101,48	100,46	<b>107,04</b>
<b>Litva</b>	89,21	95,90	94,30	92,61	89,11	90,97	94,35	95,20	94,06	97,84	<b>105,99</b>
<b>Maďarsko</b>	99,48	99,40	101,07	103,70	103,96	104,04	107,07	105,95	108,13	109,86	<b>112,79</b>
<b>Malta</b>	79,69	79,69	79,69	83,44	83,44	80,11	80,11	80,11	79,99	79,99	<b>79,50</b>
<b>Nizozemí</b>	82,00	85,00	92,00	92,00	90,00	88,00	88,00	96,00	96,00	100,00	<b>106,00</b>
<b>Rakousko</b>	90,69	91,48	91,73	92,68	94,61	96,87	93,12	95,79	96,96	99,39	<b>105,60</b>
<b>Polsko</b>	97,58	98,63	96,09	101,95	104,49	101,13	101,94	104,00	104,18	107,84	<b>109,65</b>
<b>Portugalsko</b>	92,59	92,59	92,59	92,59	92,59	92,59	96,54	99,21	99,21	114,42	<b>114,42</b>
<b>Rumunsko</b>	76,24	76,48	76,62	81,76	100,56	108,58	124,70	126,06	122,57	122,82	<b>125,49</b>
<b>Slovinsko</b>	114,73	112,90	108,26	115,87	113,33	104,64	111,62	111,65	111,98	110,88	<b>119,64</b>
<b>Slovensko</b>	85,29	87,55	88,08	88,56	93,57	92,18	94,57	95,22	99,09	99,45	<b>100,54</b>
<b>Finsko</b>	110,66	113,52	115,47	113,28	114,03	113,43	114,34	113,32	112,83	109,44	<b>113,62</b>
<b>Švédsko</b>	159,88	161,41	163,60	162,48	162,66	162,28	160,87	159,01	157,37	157,20	<b>157,46</b>
<b>V. Británie</b>	109,93	113,99	113,69	114,23	114,72	114,30	-	-	-	-	-
<b>EU</b>	<b>98,60</b>	<b>99,71</b>	<b>100,99</b>	<b>102,13</b>	<b>103,94</b>	<b>104,29</b>	<b>105,70</b>	<b>106,88</b>	<b>108,55</b>	<b>111,21</b>	<b>113,52</b>

Pramen: Evropská komise



Pramen: Evropská komise

### Výstavy drůbeže se už mohou konat

Přestože i dosud mohly krajské veterinární správy povolovat výjimky, rozhodla Státní veterinární správa ČR, že od pátku 7. 9. od 00 hodin je již opět možné pořádat výstavy drůbeže a ostatních ptáků, výkonostní zkoušky a chovatelské soutěže na celém území republiky.

Nadále pak platí pro chovatele podnikatele povinnost hlásit své místně příslušné krajské veterinární správě poklesne-li v jejich chovu produkce vajec o více než 5 % po dobu delší než 2 dny, poklesne-li příjem potravy a vody v chovu drůbeže o více než 20 %, anebo když zaznamená úmrtnost drůbeže vyšší než 3 % týdně.

K tomuto rozhodnutí zmírnit mimořádná veterinární opatření z 28. 6. 2007, dospěla Státní veterinární správa ČR po zhodnocení současné nálezové situace. Nevyskytly se už delší dobu žádné případy ptačí chřipky v chovech, ani nebyli

zjištěni žádní volně žijící ptáci, kteří by na tuto nákazu uhynuli.

Samozřejmě je třeba druhou větou dodat, že nelze vyloučit opětné objevení se ptačí chřipky na našem území. Stále jsou z Evropy hlášeny čas od času další případy. Proto je nutné, aby chovatelé opravdu věnovali pozornost svým chovům a dbali na to, aby veškerý personál dodržoval zásady hygieny, a aby účinně bránili kontaktu chované drůbeže z vnějším prostředím. To ostatně vyplývá z vyhlášky č. 8/2007, která v § 3 vyjmenovává povinnosti chovatelů – např. podávat krmění pod přístřešky, zabránit kontaktu s volně žijícími živočichy, či chovat odděleně vodní a hrabavou drůbež.

Pramen: [www.svscr.cz](http://www.svscr.cz), 5.9.2007

### Počítáme ztráty

Všichni ti, kterých se dotkla v Pardubickém kraji zdlavací opatření proti ptačí chřipce si „ošetřují rány“ a počítají ztráty.

Zatím jsou vyčísleny ztráty na drůbeži, šlo o 1 868 kusů drůbeže z drobných chovů a 173 600 kusů drůbeže z velkochovů. Do ztrát patří také zlikvidovaných 582 004 násadových vajec. Dosud bylo všem chovatelům vyplaceno ze státního rozpočtu na kompenzacích 25 833 418 korun záloh.

Lze ocenit, že se ve spolupráci s Ministerstvem zemědělství a Krajskou veterinární správou pro Pardubický kraj podařilo neprodleně vyplatit zálohy

za utracená zvířata. Dále se zpracovávají žádosti např. za neškodné odstranění utracené drůbeže, čištění, dezinfekci chovných hal a kontrolní laboratorní vyšetřování.

Pokud jde o drobných chovatele, kterých bylo 134, je nezbytné vyzdvihnout spolupráci s obcemi a zemědělskými agenturami, kde se podařilo podle předem připraveného systému soustředit seznamy usmrčené drůbeže, vyčíslit cenu zvířat a následně zpracovat žádosti o náhradu.

Pramen: [www.svscr.cz](http://www.svscr.cz), 16.8.2007

Pozn. Redakčně zkráceno

## Chov drůbeže v Nizozemsku

Číselný přehled drůbežářských podniků, které se specializují na chov na území Nizozemska.

V Nizozemsku je v současné době chováno:

- 250 000 slepic v asi čtyřiceti podnicích
- 850 000 nosnic ve zhruba 150 podnicích

Čtyřicet podniků z uvedeného počtu chová méně než 500 zvířat a produkuje své výrobky pouze na domácím trhu

Deset podniků hospodaří také v produkci biopotravin, které disponující kapacitou mezi 1 000 a 8 000 nosnic a prodávající své výrobky do prodejen s biopotravinami

Přibližně 100 podniků s průměrným počtem 8 000 zvířat v každém podniku (v rozmezí od 2 000 až do 25 000 zvířat) vyrábí nejen v souladu s normami Evropské unie, ale i současně za místních kontrolních předpisů. Více než 90 % výroby se dostává na trh díky obchodním řetězcům (Aldi, Lidl, Rewe).

Zhruba 50 000 z celkového počtu tvoří výkrmová kuřata produkovaná v šesti největších podnicích.

Nizozemské podniky vyrábějící biopotraviny zaznamenaly za poslední léta bouřlivý nárůst. Od roku 1998 je zaznamenáván přírůstek 30 % ročně. U mnoha podniků se v současné době jejich produkce zdvojnásobila. Velký rozmach byl pozorován u organizací, kde se během chovu využívají vhodnější krmiva.

Nizozemští výrobci jsou silně orientováni na místní trh, kde mají veliký úspěch. Proto jsou v poslední době vytvářeny i další nové chovy. Ale v této oblasti jsou také mnohé firmy slučovány tak, aby bylo dosaženo lepší produkce.

Sloučené podniky mají zhruba šedesát firem a pokrývají 75 % z celkového chovu. Do těchto podniků lze zahrnout pouze takové firmy, které jsou členy sdružení chovatelů drůbeže.

Pramen: [www.agronavigator.cz](http://www.agronavigator.cz), 18.8.2007

## Kurzy devizového trhu – Česká národní banka – platnost od 14. 09. 2007

1 PLN = 7,260 Kč

100 SKK = 81,475 Kč

1 EUR = 27,510 Kč

100 HUF = 10,790 Kč

### Vydavatel

TIS ČR, SZIF

Státní zemědělský intervenční fond  
Ve Smečkách 33, 110 00 Praha 1

[www.szif.cz](http://www.szif.cz)

### Odpovědný pracovník

Ing. Tomáš Materna  
vedoucí samostatného oddělení  
agrární informatiky  
tel.: 222 871 577  
fax: 222 871 536  
e-mail: [materna@szif.cz](mailto:materna@szif.cz)

### Komoditní manager

Ing. Jiří Čumpelík

tel.: 222 871 466  
fax: 222 871 536  
e-mail: [cumpelik@szif.cz](mailto:cumpelik@szif.cz)

*Rozmnožování anebo rozšiřování tohoto zpravodaje nebo jeho části jakýmkoliv způsobem je zakázáno, s výjimkou případů povolených autorským zákonem nebo předchozího písemného souhlasu TIS ČR SZIF. Údaje obsažené v tomto zpravodaji jsou pouze informativního charakteru a nemají závaznou povahu. Jejich citace je možná pouze s uvedením zdroje TIS ČR SZIF*