



## ZPRÁVA O TRHU VÍNA A VINNÝCH HROZNŮ

### Vývoj cen prům. výrobců:

↑ stolní bílé lahvové.....	31,10 Kč/l
↓ stolní bílé sudové.....	23,30 Kč/l
↑ stolní červené lahvové.....	32,50 Kč/l
↑ stolní červené sudové.....	38,80 Kč/l
↓ jakostní bílé lahvové.....	45,70 Kč/l
↓ jakostní červené lahvové.....	48,90 Kč/l

### Obsah:

Komoditní zpravodajství.....	1
Informace o cenách vína.....	2
Zahraniční obchod ČR.....	3
Informace ze zahraničních trhů.....	7
Informace z ČSÚ a aktuality .....	9

## Komoditní zpravodajství

### Cena průmyslových výrobců vína

Průměrná cena průmyslových výrobců **stolního vína** lahvového se v lednu 2006 ve srovnání s prosincem 2005 zvýšila, u bílého vína o 1,00 Kč/l (o 3,3 %) na 31,10 Kč/l, u červeného vína stoupla o 1,30 Kč/l (o 4,2 %) na 32,50 Kč/l. U stolního sudového bílého vína cena klesla o 2,40 Kč/l na 23,30 Kč/l, tj. o 9,3%, u stolního sudového červeného vína cena ale stoupla, a to o 8,90 Kč/l (29 %) na 38,80 Kč/l.

Průměrná cena bílého **jakostního vína** lahvového se v lednu opět snížila o 0,40 Kč/l na 45,70 Kč/l, tj. o 0,9 % podle šetření TIS<sup>CR</sup> SZIF. Cena červeného jakostního lahvového vína tentokrát mírně klesla na 48,90 Kč/l. Průměrná cena bílého jakostního sudového vína se v lednu také snížila o 34,2% na 29,10 Kč/l. Průměrná cena červeného jakostního sudového vína se ve sledovaném měsíci také snížila o 30% na 28,10 Kč/l.

### Zahraniční obchod

#### Vinné hrozny, hroznová šťáva

Za měsíc leden 2006 bylo do České republiky dovezeno celkem 1 228 t **stolních vinných hroznů** za průměrnou jednotkovou hodnotu 48,10 Kč/kg. Z Jihoafrické republiky pocházelo 518,1 t (42 %) hroznů za 47,30 Kč/kg, z Německa 214 t (17 %) za 52,70 Kč/kg.

**Sušených vinných hroznů** bylo ve sledovaném období nakoupeno celkem 4 589 t za 1,50 Kč/kg.

Rozinky byly dováženy hlavně z Íránu (96 % - 4 427 t za 0,60 Kč/kg).

**Hroznové šťávy** bylo za leden 2006 dovezeno do ČR celkem 123 t za 23,90 Kč/kg. Z Itálie bylo dodáno 107 t (87 %) hroznové šťávy za 26,30 Kč/kg.

#### Víno

V období od 1.1. do 31.1. 2006 bylo do České republiky **dovezeno** celkem 90 292 hl vína za průměrnou jednotkovou hodnotu 19,50 Kč/l. Podíl bílého vína na celkovém dovozu činil 40% (35 852 hl za 17,00 Kč/l), podíl červeného vína 59 % (52 839 hl za 19,00 Kč/l). Ve sledovaném období bylo víno dodáváno převážně z Itálie (36 179 hl za 12,60 Kč/l, tj. 35 %), z Maďarska (16 782 hl za 13,10 Kč/l, tj. 16 %) a ze Španělska (12 989 hl za 13,40 Kč/l, tj. 13 %). Víno bylo dováženo hlavně v obalech nad 2 l (59 % - 52 845 hl za 12,30 Kč/l).

Z České republiky bylo za kalendářní rok 2005 **vyvezeno** celkem 2 195 hl vína za průměrnou jednotkovou hodnotu 40,50 Kč/l. Bílé víno se na uskutečněném vývozu podílelo 42,0% (922 hl za 38,30 Kč/l), červené 55 % (1 197 hl za 32,90 Kč/l) a šumivé 3 % (57 hl za 132,70 Kč/l). Hlavním odběratelem vína bylo ve sledovaném období - v lednu - tradičně Slovensko, kam se vyvezlo 1 892 hl (98 %) za 40,30 Kč/l. Množství vyvezeného vína bylo rovno 2,43% dovezeného vína, ve finančním vyjádření 5,05%.



## Informace o cenách vína

### Ceny průmyslových výrobců vína v ČR

Datum zjištění ceny: leden 2006

Kč/l

Druh	Cena průmyslových výrobců (vážený průměr)				Prodané množství (hl)
	minimální	maximální	průměrná	změna proti XII/05	
<b>Stolní bílé - lahvové</b>	28,00	34,40	<b>31,10</b>	1,00	959
- sudové	19,50	32,00	<b>23,30</b>	-2,40	17
- tetrapack	-	-	*	*	1 679
<b>Stolní červené - lahvové</b>	30,90	36,43	<b>32,50</b>	1,30	1 220
- sudové	24,50	40,00	<b>38,80</b>	8,90	223
- tetrapack	-	-	*	*	1 868
<b>Jakostní bílé lahvové celkem</b>	36,00	165,00	<b>45,70</b>	-0,40	5 412
z toho: Müller Thurgau	33,33	82,00	<b>37,60</b>	0,40	2 314
Veltlínské zelené	32,00	110,00	<b>37,70</b>	-1,50	1 069
<b>Jakostní červené lahvové celkem</b>	40,00	162,00	<b>48,90</b>	-1,10	6 642
z toho: Frankovka	35,11	110,00	<b>43,30</b>	0,50	2 666
Svatovavřínecké	34,63	110,00	<b>42,90</b>	-5,70	1 431
<b>Jakostní bílé sudové celkem</b>	25,00	36,00	<b>29,10</b>	-15,10	692
z toho: Müller Thurgau	10,70	36,00	<b>12,20</b>	-1,30	397
Veltlínské zelené	13,92	31,93	<b>15,30</b>	-15,50	291
<b>Jakostní červené sudové celkem</b>	25,40	44,00	<b>28,10</b>	-11,80	1 192
z toho: Frankovka	12,40	33,61	<b>13,60</b>	-22,00	363
Svatovavřínecké	25,20	34,35	<b>31,20</b>	-7,50	566
<b>Šumivé</b>	40,52	155,42	<b>80,10</b>	7,80	865
<b>Víno s přívlastkem</b>	56,00	636,56	<b>185,30</b>	5,80	88

Poznámka: Cena průmyslových výrobců - cena, za kterou je víno odebráno z výrobních podniků, bez dopravy a DPH.

Údaj o prodaném množství vína uvádí množství prodaného vína, ze kterého byly vypočteny ceny průmyslových výrobců. \* = méně než 3 údaje

Pramen: TIS<sup>ČR</sup> SZIF

Průměrná cena **lahvového jakostního bílého vína** celkem se v lednu 2006 ve srovnání s prosincem mírně snížila o 0,40 Kč/l na 45,70 Kč/l, tj. o 0,9 %. Průměrná cena sledované odrůdy Müller Thurgau se zvýšila o 0,40 Kč/l (o 1,1 %) na 37,60 Kč/l. U odrůdy Veltlínské zelené se průměrná cena ale snížila, a to o 1,50 Kč/l (o 3,8 %) na 37,70 Kč/l. Průměrná cena **lahvového jakostního červeného vína** celkem se v lednu mírně snížila na hodnotu 48,90 Kč/l. Průměrná cena u odrůdy Frankovka se zvýšila o 0,50 Kč/l (o 1,2 %) na 43,30 Kč/l. U odrůdy Svatoavřínecké se průměrná cena naopak snížila o 5,70 Kč/l na 42,90 Kč/l, tj. o 11,7 %.

Průměrná cena **sudového jakostního bílého vína** celkem se v lednu podle šetření TIS<sup>ČR</sup> SZIF velmi snížila proti prosinci 2005 15,10 Kč/l (o 34,2 %) na 29,10 Kč/l. U sudového vína odrůdy Müller Thurgau ale

cena klesla o 1,30 Kč/l na 12,20 Kč/l. Průměrná cena sudového vína odrůdy Veltlínské zelené klesla o 15,50 Kč/l na konečných 15,30 Kč/l.

U **sudového jakostního červeného vína** se průměrná cena v lednu 2006 proti prosinci 2005 snížila o 11,80 Kč/l (o 29,6%) na 28,10 Kč/l. Cena sledované odrůdy Frankovka se silně snížila o 22,0 Kč/l na 13,60 Kč/l, tj. o 61,8%. Průměrná cena odrůdy Svatoavřínecké byla během sledovaného období 31,20 Kč/l.

Průměrná cena **šumivého vína** se v lednu podle šetření TIS<sup>ČR</sup> SZIF snížila proti loňskému prosinci o 7,80 Kč/l (o 10,8%) na 80,10 Kč/l. Průměrná cena **vína s přívlastkem** se zvýšila a dosáhla hodnoty 185,30 Kč/l.



## Zahraňiční obchod ČR

### Dovoz vinných hroznů a hroznové šťávy do České republiky v roce 2006

Druh	leden 2006			
	celkem		z toho	
			EU (25)	
	t	Kč/kg	t	Kč/kg
Vin. hrozny stolní	1 228	48,10	288	51,20
Vin. hrozny moštové	-	-	-	-
Vin. hrozny sušené	4 589	1,50	26	43,00
Hroznová šťáva	123	23,90	123	23,90

Poznámka: Celní statistikou je po vyhodnocení celních deklarací průběžně zpětně prováděna úprava údajů dovezeného zboží.  
Pramen: Dle údajů ČSÚ zpracoval TIS ČR SZIF.

#### Největší dodavatelé vinných hroznů stolních leden 2006

Země	t	Kč/kg
JAR	518,1	47,30
Německo	214,6	52,70
Argentina	192,8	43,90
Namibie	88,5	48,10
Brazílie	64,8	55,70

Pramen: Dle údajů ČSÚ zpracoval TIS ČR SZIF.

#### Největší dodavatelé vinných hroznů sušených leden 2006

Země	t	Kč/kg
Írán	4 427,1	0,60
Uzbekistán	105,0	16,60
Francie	25,4	42,60
USA	15,3	47,40
Argentina	14,3	55,50

Pramen: Dle údajů ČSÚ zpracoval TIS ČR SZIF.

### Dodavatelé hroznové šťávy

leden 2006

Země	t	Kč/kg
Itálie	106,8	26,30
Německo	16,6	8,00
<b>Celkový součet</b>	<b>123,4</b>	<b>23,90</b>

Pramen: Dle údajů ČSÚ zpracoval TIS ČR SZIF.

### Vývoz vinných hroznů a hroznové šťávy z České republiky v roce 2006

Druh	leden 2006			
	celkem		z toho	
			EU (25)	
	t	Kč/kg	t	Kč/kg
Vin. hrozny stolní	75	53,10	75	53,10
Vin. hrozny moštové	-	-	-	-
Vin. hrozny sušené	24	27,10	24	27,10
Hroznová šťáva	23	39,30	23	39,30

Poznámka: Celní statistikou je po vyhodnocení celních deklarací průběžně zpětně prováděna úprava údajů dovezeného zboží.  
Pramen: Dle údajů ČSÚ zpracoval TIS ČR SZIF.

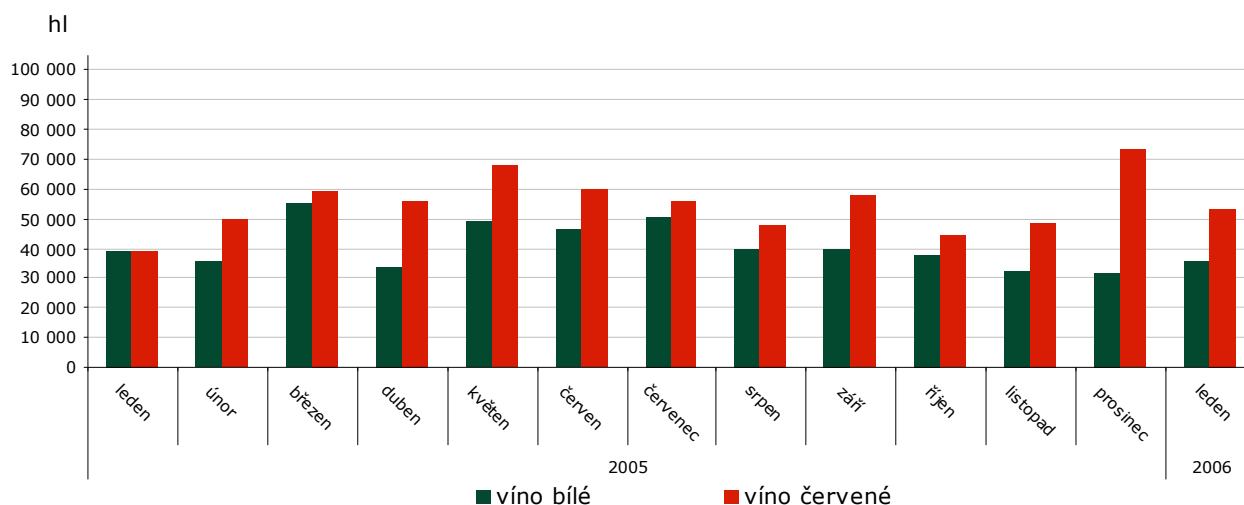


## Dovoz vína do České republiky v roce 2006

Druh	leden 2006			
	celkem		z toho	
			EU (25)	
	hl	Kč/l	hl	Kč/l
<b>CELKEM</b>	90 292	19,50	81 876	18,20
z toho: šampaňské	91	546,90	91	546,90
šumivé	450	68,30	445	67,10
perlivé	750	35,80	750	35,70
víno bílé	35 852	17,00	34 483	15,70
víno červené	52 839	19,00	45 815	17,60
víno ostatní	307	119,20	290	119,70
vinný mošt	2	191,10	2	191,10

Poznámka: Celní statistikou je po vyhodnocení celních deklarací průběžně zpětně prováděna úprava údajů dovezeného zboží.  
Pramen: Dle údajů ČSÚ k datu 10.2. 2006 zpracoval TIS ČR SZIF.

## Dovoz vína v letech 2005 - 2006



## Dovoz vína do České republiky podle velikosti obalu v roce 2006

leden	celkem		bílé		červené		ostatní	
	hl	Kč/l	hl	Kč/l	hl	Kč/l	hl	Kč/l
<b>Láhve do 2 l</b>	36 153	27,70	12 715	26,30	23 132	27,20	307	119,20
<b>Obaly nad 2 l</b>	52 845	12,30	23 138	11,90	29 707	12,60	-	-

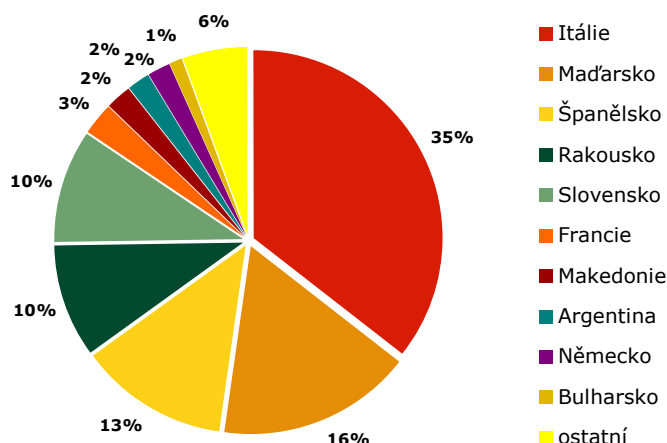
Poznámka: Celní statistikou je po vyhodnocení celních deklarací průběžně zpětně prováděna úprava údajů dovezeného zboží.  
Pramen: Dle údajů ČSÚ zpracoval TIS ČR SZIF.



## Hlavní dodavatelské země vína: rok 2006

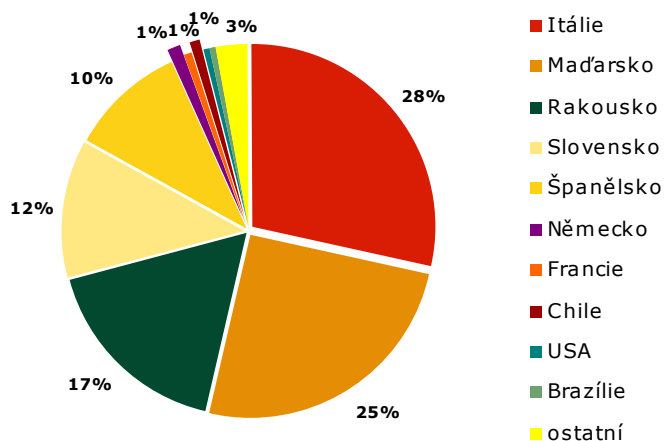
Země	Množství (hl)	Průměrná jednotková hodnota (Kč/l)
Itálie	36 179	12,60
Maďarsko	16 782	13,10
Španělsko	12 982	13,40
Rakousko	9 869	12,00
Slovensko	9 780	15,40
Francie	2 940	51,50
Makedonie	2 314	11,60
Argentina	1 882	23,60
Německo	1 880	42,20
Bulharsko	1 275	24,60

## Dovoz vína podle zemí v lednu 2006

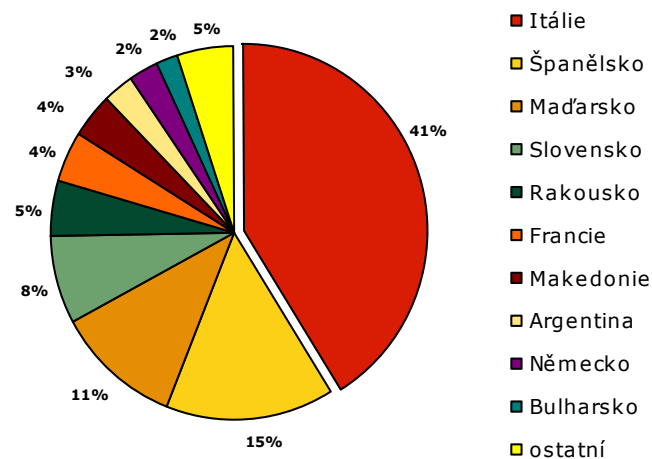


Pramen: Dle údajů ČSÚ zpracoval TIS ČR SZIF.

## Dovoz bílého vína: leden 2006



## Dovoz červeného vína: leden 2006



## Přehled dovozu vybraných položek z Maďarska a ze Španělska v období 2005/06

Položka celního sazebníku	Maďarsko				Španělsko			
	2204 21 79		2204 21 80		2204 21 79		2204 21 80	
	hl	Kč/l	hl	Kč/l	hl	Kč/l	hl	Kč/l
Celkem 2005	9 126	29,8	7 863	27,1	50 188	14,0	67 186	16,1
leden 2006	2 155	19,0	2 336	17,3	3 260	14,5	5 207	14,0

Poznámka: Položka celního sazebníku: 2204 21 79 - víno bílé do 13 % vol, lahve, do 2 l, ne z určených oblastí, 2204 21 80 - víno bílé do 13 % vol, lahve, do 2 l, ne z určených oblastí; \* = údaje za srpen byly nulové, proto nebyl měsíc uveden.

Pramen: Dle údajů ČSÚ zpracoval TIS ČR SZIF.

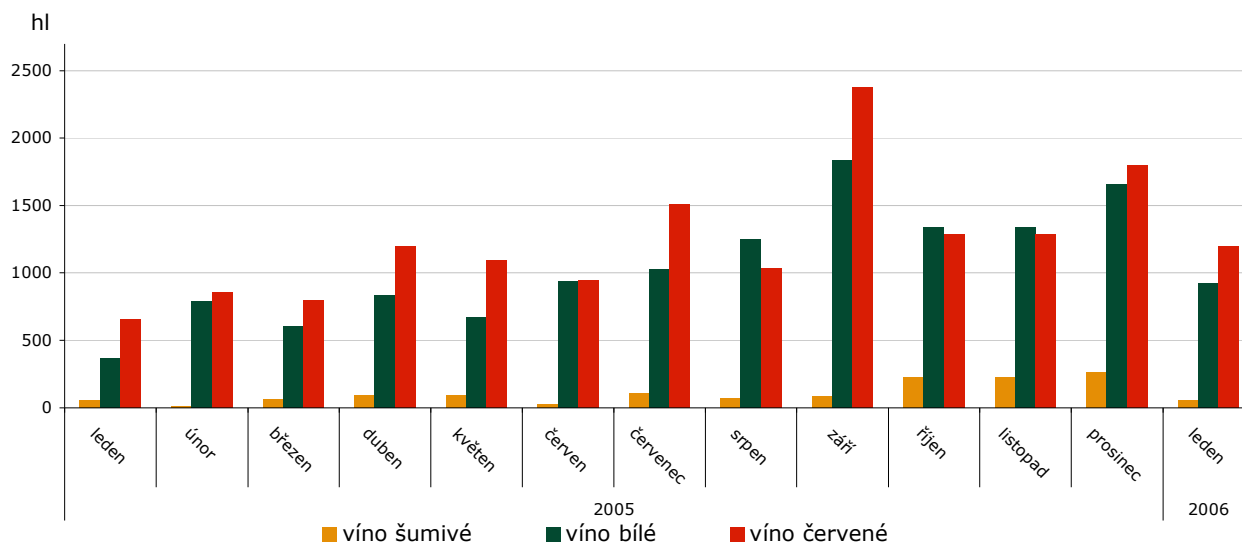


## Vývoz vína z České republiky v roce 2006

Druh	leden 2006			
	celkem		z toho	
			EU (25)	
	hl	Kč/l	hl	Kč/l
<b>CELKEM</b>	2 195	40,50	2 192	40,40
z toho: šampaňské	5	820,40	5	820,40
šumivé	57	132,70	57	132,70
perlivé	2	40,00	2	40,00
víno bílé	922	38,30	919	38,20
víno červené	1 197	32,90	1 196	32,80
víno ostatní	13	229,50	13	229,50
vinný mošt	-	-	-	-

Poznámka: Celní statistikou je po vyhodnocení celních deklarací průběžně zpětně prováděna úprava údajů vyvezeného zboží.  
Pramen: Dle údajů ČSÚ zpracoval TIS ČR SZIF.

## Vývoz vína v letech 2005 - 2006



## Vývoz vína z České republiky podle velikosti obalu v období 2005/06

leden	celkem		bílé		červené		ostatní	
	hl	Kč/l	hl	Kč/l	hl	Kč/l	hl	Kč/l
<b>Láhve do 2 l</b>	2 117	36,40	917	38,40	1 187	32,80	13	229,50
<b>Obaly nad 2 l</b>	15	30,30	5	16,30	10	37,20	0	-

Poznámka: Celní statistikou je po vyhodnocení celních deklarací průběžně zpětně prováděna úprava údajů vyvezeného zboží.  
Pramen: Dle údajů ČSÚ zpracoval TIS ČR SZIF.



## Zahraniční trhy

### Ceny průmyslových výrobců vína na Slovensku

Datum zjištění ceny: 13. – 21. 2. 2006 za 5. – 6. týden 2006

SKK/l

Víno		Ceny průmyslových výrobců vína					Prodané množství (hl)
		min.	max.	Průměr za SR		Vývoj	
				5. – 6. týd.	1. – 2. týd.		
Stolní bílé	- lahvévé	27,18	40,40	31,75	28,42	3,33	1 495
	- tetrapack	18,07	31,80	20,81	22,47	-1,66	725
	- sudové	20,00	33,61	26,59	26,23	0,35	267
Stolní červené	- lahvévé	32,09	44,00	34,76	34,25	0,51	1 573
	- tetrapack	23,18	32,80	25,29	24,01	1,28	263
	- sudové	21,00	45,00	29,60	32,76	-3,16	171
Jakostní bílé celkem lahvévé		39,71	101,89	48,33	47,08	1,25	996
z toho Veltlínské zelené		39,36	101,89	44,35	44,02	0,33	185
z toho Ryzlink vlašský		35,03	101,89	43,47	39,94	3,54	219
Jakostní bílé celkem sudové		12,00	42,00	14,98	33,63	-18,66	2 477
z toho Veltlínské zelené		26,42	39,00	27,10	*		54
z toho Ryzlink vlašský		12,00	35,80	13,21	*		1 119
Jakostní červené celkem lah. v.		49,77	152,82	57,38	52,50	4,88	741
z toho Frankovka modrá		46,94	101,89	51,67	48,12	3,55	442
z toho Svatovavřínecké		47,51	101,89	54,23	52,84	1,39	164
Jakostní červené celkem sud.		32,86	48,00	38,11	39,07	-0,96	14
z toho Frankovka modrá		40,18	48,00	43,97	42,94	1,04	6
Víno s přívlastkem		87,34	410,00	173,01	168,25	4,76	50
Šumivé víno		42,70	340,00	72,09	*		41

Poznámka: ceny jsou uváděny v SKK/l bez DPH, spotřební daně a dopravy; \* = méně než 3 údaje  
Pramen: ATIS Agrárne trhovú informácie Slovenska

### Průměrné prodané množství a odbytové ceny vína v Maďarsku

Kvalita	Druh	MJ	8.t. 2006	9.t. 2006	9.t. 2006/9.t. 2005 (%)	9.t. 2006/8.t. 2006 (%)
Stolní víno	bílá	hl	5 470,89	4 773,83	90,09	87,26
		HUF/hl	10 974,33	10 701,04	97,95	97,51
	červená a růžová	hl	2 903,58	2 576,20	122,97	88,72
		HUF/hl	14 278,12	13 255,30	95,26	92,84
Vino z určené oblasti	bílá	hl	2 933,62	3 194,11	49,37	108,88
		HUF/hl	16 960,50	16 010,12	132,54	94,40
	červená a růžová	hl	3 088,35	3 957,82	129,92	128,15
		HUF/hl	19 696,61	19 496,98	84,04	98,99

Poznámka: ceny vína bez DPH a nákladů na balení

Pramen: AKII, Agrárgazdasági Kutat és Informatikai Intézet



## Průměrné odbytové ceny vína v Itálii

Víno	březen 2006	únor 2006	březen 2005	jednotka
Stolní víno bílé	2,75	2,71	2,79	€/ Ettogradi
Stolní víno červené	2,62	2,62	2,90	€/ Ettogradi

Poznámka: Ettogradi (etto = hekto, grado = stupeň), tzn. cena za hektolitr vína a stupeň alkoholu; Pramen: ISMEA

## Průměrné producentské ceny vína ve Španělsku

Datum zjištění ceny: 20.2.-26.2. 2006

Mošt	Původ	EUR	Ptas
Ruedos(Hgdo)	CO-MONTILLA	3,80	632
Superior(Hgdo)	CO-MONTILLA	4,30	715
Superior(litros)	CA-JEREZ	0,60	100
Vinný ocet	Původ	EUR	Ptas
(precio/Hgdo.)	CA-JEREZ	9,15	1.522
(precio/litro.)	HU-CONDADO	0,60	100
Víno	Původ	EUR	Ptas
Fino (litro)	CA-JEREZ	1,46	243
Manzanilla(litro)	CA-SANLÚCAR	1,46	243
Nuevo(precio/Hgdo.)	HU-CONDADO	2,20	366
Oloroso (litro)	CA-JEREZ	1,70	283

Poznámka: Euro = 166,386Ptas, Hgdo = hectogrado (viz předchozí tabulka); Pramen: Infoagro

## Obchodní odbytové ceny stolních vinných hroznů z dovozu na Slovensku

Datum zjištění ceny: 20. - 23. 2. 2006 za 8. týden 2006

SKK/kg

Druh	min.	max.	průměr
Vinné hrozny bílé	59,90	76,90	<b>70,50</b>
Vinné hrozny červené	49,90	89,90	<b>72,57</b>

Pramen: ATIS, Agrárne trhové informácie Slovenska

## Přehled cen stolních vinných hroznů v Chorvatsku

Datum zjištění ceny: 20. - 24. 2. 2006 (8. týden)

HRK/kg

Druh ovoce		Čakovec	Metković	Osijek	Pula	Rijeka	Split	Záhřeb	Chorvatsko celk.
Spotřebitelské ceny vinných hroznů v kamenných obchodech									
Stolní hrozny bílé	min.	-	20,00	23,50	24,00	14,75	18,00	20,00	<b>14,75</b>
	max.	-	22,00	23,50	24,00	24,00	22,00	25,00	<b>25,00</b>
	prům.	-	21,00	23,50	24,00	19,11	21,25	21,25	<b>21,13</b>
Stolní hrozny červené	min.	-	-	-	24,00	14,75	20,00	20,00	<b>14,75</b>
	max.	-	-	-	24,00	18,00	25,00	25,00	<b>25,00</b>
	prům.	-	-	-	24,00	16,38	21,25	21,25	<b>20,18</b>

Pramen: Tržišni informacijski sustav u poljoprivredi - Tržište voća i povrća





## Obchodní ceny dovezených vinných hroznů stolních do Polska

Datum zjištění ceny: 7. - 8.3. 2006

PLN/kg

	Bronisze		Lublin		Poznań		Sandomierz		Rzeszów	
	8.3.2006		7.3.2006		8.3.2006		8.3.2006		8.3.2006	
Druh ceny	min.	max.	min.	max.	min.	max.	min.	max.	min.	max.
Vinné hrozny	9,00	12,00	6,60	10,00	8,86	9,71	9,80	10,00	6,22	11,11

Pramen: Biuletyn Informacyjny - Rynek owoców i warzyw

## Průměrné ceny zemědělských výrobců v ČR

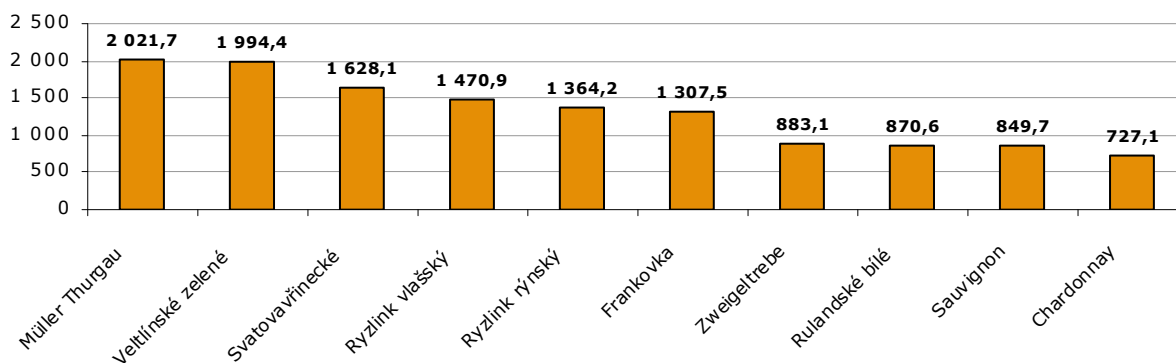
Kč/l

Název	2004/05			2005/06			
	listopad	prosinec	leden	říjen	listopad	prosinec	leden
Víno hrozn. přírod. bílé (sudové)	42	37	36	42	40	39	41
Víno hrozn. přírod. červ. (sudové)	48	39	42	44	42	37	42

Pramen: ČSÚ

## Odrůdová skladba vinic v ČR - TOP 10 nejvíce pěstovaných odrůd k 31.12.2005

Osázená plocha (ha)



Pramen: Vinařský obzor

## Vinaři a chmelaři si polepší

Tuzemský pivní trh stagnuje, odbyt lihovin klesá, dlouhodobě se naopak zvyšuje spotřeba vína. Přesto si tuzemští vinaři stěžují. Z těžké ekonomické situace jim však po dohodě z minulého týdne má pomoci stát. Pěstitelé a producenti vína se s ministrem zemědělství Janem Mládkem dohodli na tom, že dostanou vyšší příspěvky na integrovanou produkci. Podpora se zvýší z dosavadních 7300 korun na 14 300 na jeden hektar vinohradu zařazeného do integrované produkce. Vyšší budou i dotace na pojištění. Polepšit by si vedle vinařů měli také pěstitelé chmele a ovoce. Podpora jejich činnosti by se tak dostala na zhruba šedesátiprocentní podíl toho, co dostávají jejich protějšky v tradičních vinařských evropských zemích. Pětina slíbené podpory půjde z českých peněz, zbytek má dodat Evropská unie.

Vyšší dotace však bude nejdříve třeba projednat v Bruselu. Unijní verdikt by měl zaznít v květnu. Předseda břeclavské agrární komory Jan Hajda upozornil na to, že dohoda s ministrem je výsledkem kompromisu, protože požadavky vinařů neuspokojuje plně. Zvýšení příspěvků na integrovanou produkci dosáhlo podle něho částky, která je základem pro jednání v následujících letech. Ministerstvo zemědělství zvýšilo také dotace na oplocení vinic. Na dotace se možná změní také

půjčky z vinařského fondu. Zatím však není jasné, zda sněmovna stihne příslušnou úpravu odsouhlasit ještě v tomto volebním období.

Majitelé vinic vloni zažili krušné chvíle, když za své hrozny dostali až o polovinu méně než o rok dříve. Podle břeclavské agrární komory za jejich ztrátami stojí vstup Česka do Evropské unie. Dovoz vína do tuzemska se meziročně zvýšil o 28 procent. Vinařské mocnosti na náš trh prodávají hlavně levné stolní víno, které odebírají obchodní řetězce. Ty pak nekupují tuzemskou produkci. Situace tuzemských vinařů odpovídá tomu, co při svém vstupu do unie zažili například jejich rakouští kolegové. Na trhu se objevilo nebývalé množství zahraničních vín a zákazníci si je chtěli vyzkoušet. To se negativně odrazilo na prodeji tamní domácí produkce.

Dobrá zpráva pro české a moravské vinaře je, že po čase se situace v Rakousku uklidnila a není důvod, proč by tomu u nás mělo být jinak. Podle ředitele Vinařského fondu Jaroslava Machovce se to však neobejde bez pomoci státu a zlepšení marketingu. Pokud Brusel odsouhlasí vyšší dotace, dostanou tuzemští pěstitelé a producenti něco přes 60 procent toho, co mají jejich zahraniční konkurenti.

Pramen: www.agris.cz



## Vítězné vzorky z Grand Prix VINEX 2006

Tradiční mezinárodní soutěže vín pořádané jako doprovodný program veletrhu VINEX se zúčastnilo 334 vzorků z 11 zemí světa včetně Argentiny a Austrálie.

Domácí vína v letošní Grand Prix VINEX naprosto dominovala, když i v žebříčku červených vín obsadila první tři místa v konkurenci poloviny zahraničních vzorků. Pořádající Svaz vinařů ČR přivítal, že se v soutěži opět zvýšil podíl přívlastkových vín na úkor vín jakostních. „Je to jednoznačný posun správnou cestou, tedy k výrobě těch nejkvalitnějších vín. Navíc se v posledních třech letech vždy podařilo zvítězit vysoce kvalitnímu vínu původem z České republiky, což následně pomáhá producentům prodat tato vína v dobré cenové úrovni,“ komentoval výsledky tajemník Svazu vinařů ČR Martin Půček.

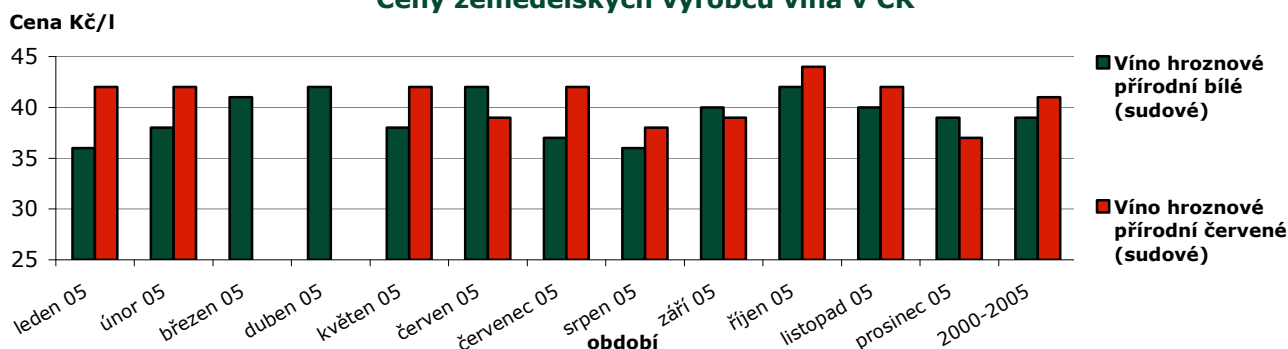
Šampionem soutěže Grand Prix VINEX 2006 a současně vítězem kategorie bílá vína do 4g/l zbytkového cukru se stalo Chardonnay, pozdní sběr, 2004 od společnosti Vinselekt Michlovský Rakvice. V kategorii bílá

vína 4 – 45 g/l zbytkového cukru zvítězil Ryzlink vlašský, výběr z hroznů, 2004 z Vinařství Mikrosvín Mikulov a bílá vína nad 45 g/l Muškát moravský, výběr z cibéb, 2004 od Heleny Glosové, Moravská Nová Ves. Z růžových vín bylo nejúspěšnější Zweigeltrebe, výběr z hroznů z produkce značky Víno Marcinčák Mikulov a mezi červenými uspěla Frankovka, pozdní sběr, 2002 z Vinařství Josef Valihřach, Krumvíř. Zlatou medaili v kategorii šumivých vín si z Valtic odvezla firma Bohemia Sekt, Českomoravská vinařská a. s., za svůj Bohemia sekt Prestige Demi sec 2003 a v poslední kategorii ostatních vín zvítězil Grand Barquero Pedro Ximénez, 2004, od společnosti BMC Brno. Cenu Agrární komory ČR za nejlépe ohodnocenou kolekci vín získalo Vinařství Josef Valihřach, Krumvíř.

Oficiální vyhlášení výsledků Grand Prix VINEX 2006 se uskutečnilo 8. března na galavečeru veletrhu VINEX. O chuťových kvalitách soutěžících vín si mohli přesvědčit i návštěvníci pavilonu A, kde byly všechny vzorky letošního ročníku vystaveny k ochutnávce i prodeji.

Pramen: [www.bvv.cz](http://www.bvv.cz)

## Ceny zemědělských výrobců vína v ČR



Pramen: Dle údajů ČSÚ zpracoval TIS ČR SZIF.

## Kurzy devizového trhu - Česká národní banka - platnost od 9.3. 2006

100 SKK – 76,438 Kč  
100 HUF – 11,151 Kč

1 EUR – 28,695 Kč

1 PLN – 7,399 Kč  
1 HRK – 3,922 Kč

### Vydavatel

TIS ČR SZIF

Státní zemědělský intervenční fond  
Ve Smečkách 33, 110 00 Praha 1

<http://www.szif.cz>

### Odpovědný pracovník

Ing. Tomáš Materna  
vedoucí samostatného oddělení  
agrární informatiky  
tel.: 222 871 577  
fax: 222 871 536  
e-mail: [materna@szif.cz](mailto:materna@szif.cz)

### Komoditní manager

Ing. Jiří Očenášek

tel : 222 871 849  
fax: 222 871 536  
e-mail: [ocenasek@szif.cz](mailto:ocenasek@szif.cz)

Rozmnožování anebo rozšiřování tohoto zpravodaje nebo jeho části jakýmkoliv způsobem je zakázáno, s výjimkou případů povolených autorským zákonem nebo předchozího písemného souhlasu TIS ČR SZIF. Údaje obsažené v tomto zpravodaji jsou pouze informativního charakteru a nemají závaznou povahu. Jejich citace je možná pouze s uvedením zdroje TIS ČR SZIF.