



ZPRÁVA O TRHU VÍNA A VINNÝCH HROZNŮ

Vývoj cen prům. výrobců:

↑ stolní bílé lahvé.....	32,40 Kč/l
↑ stolní bílé sudové.....	23,50 Kč/l
↓ stolní červené lahvé.....	32,50 Kč/l
↑ stolní červené sudové.....	23,50 Kč/l
↓ jakostní bílé lahvé.....	46,70 Kč/l
↓ jakostní červené lahvé.....	50,00 Kč/l

Obsah:

Komoditní zpravodajství.....	1
Informace o cenách vína.....	2
Zahraniční obchod ČR.....	3
Informace ze zahraničních trhů.....	7
Informace z ČSÚ a aktuality	9

Komoditní zpravodajství

Cena průmyslových výrobců vína

Průměrná cena průmyslových výrobců **stolního vína** lahvéového se v listopadu 2005 ve srovnání s měsícem říjen zvýšila, u bílého vína o 0,90 Kč/l (o 2,9 %) na 32,40 Kč/l, u červeného vína klesla o 0,50 Kč/l (o 1,5 %) na 32,50 Kč/l. U stolního sudového bílého vína cena stoupla o 8,9 Kč/l na 23,50 Kč/l, tj. o 37,9%, u stolního sudového červeného vína cena také stoupla, o 4,20 Kč/l (18 %) na 23,50 Kč/l.

Průměrná cena bílého **jakostního vína** lahvéového se v listopadu ale snížila o 1,70 Kč/l na 46,70 Kč/l, tj. o 3,5 % podle šetření TIS^{CR} SZIF. Cena červeného jakostního lahvéového vína tentokrát také mírně klesla na rovných 50,00 Kč/l. Průměrná cena bílého jakostního sudového vína se v listopadu snížila o 15,5 % na 19,00 Kč/l. Průměrná cena červeného jakostního sudového vína se ve sledovaném měsíci snížila o 44% na 23,80 Kč/l.

Zahraniční obchod

Vinné hrozny, hroznová šťáva

Od 1.1. do 30.11. 2005 bylo do České republiky dovezeno celkem 41 336 t **stolních vinných hroznů** za průměrnou jednotkovou hodnotu 25,30 Kč/kg. Z Itálie pocházelo 25 205 t (61 %) hroznů za 20,70 Kč/kg, z Jihoafrické republiky 3 821 t (9 %) za 42,90 Kč/kg.

Sušených vinných hroznů bylo ve sledovaném období nakoupeno celkem 10 828 t za 8,90 Kč/kg.

Rozinky byly dováženy hlavně z Íránu (76 % - 8 204 t za 3,90 Kč/kg).

Hroznové šťávy bylo za leden - listopad 2005 dovezeno do ČR celkem 1 550 t za 32,80 Kč/kg. Z Itálie bylo dodáno 1 236 t (80 %) hroznové šťávy za 31,80 Kč/kg.

Víno

V období od 1.1. do 30.11. 2005 bylo do České republiky **dovezeno** celkem 1 046 467 hl vína za průměrnou jednotkovou hodnotu 21,70 Kč/l. Podíl bílého vína na celkovém dovozu činil 42% (441 706 hl za 18,50 Kč/l), podíl červeného vína 56 % (584 947 hl za 21,90 Kč/l). Ve sledovaném období bylo víno dodáváno převážně z Itálie (410 455 hl za 12,90 Kč/l, tj. 37 %), z Maďarska (167 949 hl za 12,80 Kč/l, tj. 15 %) a z Rakouska (163 299 hl za 12,80 Kč/l, tj. 15 %). Víno bylo dováženo hlavně v obalech nad 2 l (58 % - 607 768 hl za 12,60 Kč/l).

Z České republiky bylo za leden až listopad 2005 **vyvezeno** celkem 22 153 hl vína za průměrnou jednotkovou hodnotu 47,80 Kč/l. Bílé víno se na uskutečněném vývozu podílelo 42,9% (9 498 hl za 45,70 Kč/l), červené 50 % (11 670 hl za 44,30 Kč/l) a šumivé 4 % (845 hl za 80,50 Kč/l). Hlavním odběratelem vína bylo ve sledovaném období - v říjnu - tradičně Slovensko, kam se vyvezlo 8 428 hl (38 %) za 44,60 Kč/l. Množství vyvezeného vína bylo rovno 2,11% dovezeného vína, ve finančním vyjádření 4,66%.



Informace o cenách vína Ceny průmyslových výrobců vína v ČR

Datum zjištění ceny: listopad 2005

Kč/l

Druh	Cena průmyslových výrobců (vážený průměr)				Prodané množství (hl)
	minimální	maximální	průměrná	změna proti X/05	
Stolní bílé - lahvové	25,92	34,17	32,40	0,90	861
- sudové	21,00	24,17	23,50	8,90	152
- tetrapack	15,90	21,85	16,20	-0,50	2 570
Stolní červené - lahvové	30,02	33,57	32,50	-0,50	1 083
- sudové	13,74	29,14	23,50	4,20	432
- tetrapack	17,80	21,94	18,00	-0,60	2 342
Jakostní bílé lahvové celkem	38,00	165,00	46,70	-1,70	8 387
z toho: Müller Thurgau	33,14	82,00	37,10	-0,90	3 553
Veltlínské zelené	34,18	110,00	37,60	-8,00	1 804
Jakostní červené lahvové celkem	40,00	162,00	50,00	-2,10	9 089
z toho: Frankovka	35,93	110,00	41,90	-4,10	3 389
Svatovavřínecké	39,18	110,00	45,30	-8,70	2 399
Jakostní bílé sudové celkem	16,03	36,00	19,00	-3,50	2 703
z toho: Müller Thurgau	16,53	36,00	19,50	0,20	1 591
Veltlínské zelené	15,01	31,93	19,80	-12,90	1 045
Jakostní červené sudové celkem	20,27	44,00	23,80	-18,40	2 455
z toho: Frankovka	19,58	34,00	21,50	-9,80	1 614
Svatovavřínecké	23,65	34,30	25,80	-5,90	391
Šumivé	52,95	281,75	75,50	-9,70	10 333
Víno s přívlastkem	42,00	612,95	190,90	-21,10	574

Poznámka: Cena průmyslových výrobců - cena, za kterou je víno odebráno z výrobních podniků, bez dopravy a DPH.

Údaj o prodaném množství vína uvádí množství prodaného vína, ze kterého byly vypočteny ceny průmyslových výrobců. * = méně než 3 údaje

Pramen: TIS^{CR} SZIF

Průměrná cena **lahvového jakostního bílého vína** celkem se v listopadu 2005 ve srovnání s říjnem mírně snížila o 1,70 Kč/l na 46,70 Kč/l, tj. o 3,5 %. Průměrná cena sledované odrůdy Müller Thurgau se snížila o 0,90 Kč/l (o 2,4 %) na 37,10 Kč/l. U odrůdy Veltlínské zelené se průměrná cena také snížila, a to o 8,00 Kč/l (o 17,5 %) na 37,60 Kč/l. Průměrná cena **lahvového jakostního červeného vína** celkem se v listopadu mírně snížila a to na hodnotu 50,00 Kč/l. Průměrná cena u odrůdy Frankovka se snížila o 4,10 Kč/l (o 8,9 %) na 41,90 Kč/l. U odrůdy Svatovavřínecké se průměrná cena také zvýšila o 8,70 Kč/l na 45,30 Kč/l, tj. o 16,1 %.

Průměrná cena **sudového jakostního bílého vína** celkem se v listopadu podle šetření TIS^{CR} SZIF snížila proti říjnu o 3,50 Kč/l (o 17 %) na 19,00 Kč/l. U sudového vína odrůdy Müller Thurgau ale cena

stoupla o 0,20 Kč/l na 19,50 Kč/l. Průměrná cena sudového vína odrůdy Veltlínské zelené mírně stoupla o 12,90 Kč/l na konečných 19,80 Kč/l.

U **sudového jakostního červeného vína** se průměrná cena v listopadu 2005 proti říjnu snížila o 18,4 Kč/l (o 43,6%) na 23,80 Kč/l. Cena sledované odrůdy Frankovka se zvýšila o 9,80 Kč/l na 21,50 Kč/l, tj. o 31,3%. Průměrná cena odrůdy Svatovavřínecké byla během sledovaného období 25,80 Kč/l.

Průměrná cena **šumivého vína** se v listopadu podle šetření TIS^{CR} SZIF snížila proti říjnu o 9,70 Kč/l (o 11,3%) na 75,50 Kč/l. Průměrná cena **vína s přívlastkem** se silně snížila a dosáhla hodnoty 190,90 Kč/l.



Zahraníční obchod ČR

Dovoz vinných hroznů a hroznové šťávy do České republiky v roce 2005

Druh	listopad 2005		leden až listopad 2005			
			celkem		z toho	
	t	Kč/kg	t	Kč/kg	EU (25)	
	t	Kč/kg	t	Kč/kg	t	Kč/kg
Vin. hrozny stolní	3 453	29,50	41 336	25,30	32 031	21,30
Vin. hrozny moštové	-	-	-	-	-	-
Vin. hrozny sušené	1 464	12,20	10 828	8,90	247	29,80
Hroznová šťáva	131	28,10	1 550	32,80	1 549	32,80

Poznámka: Celní statistikou je po vyhodnocení celních deklarací průběžně zpětně prováděna úprava údajů dovezeného zboží.
Pramen: Dle údajů ČSÚ zpracoval TIS ČR SZIF.

Největší dodavatelé vinných hroznů stolních

leden – listopad 2005

Země	t	Kč/kg
Itálie	25 205,3	20,70
JAR	3 821,4	42,90
Chile	3 537,6	36,50
Řecko	2 956,7	17,40
Německo	2 646,7	30,60

Pramen: Dle údajů ČSÚ zpracoval TIS ČR SZIF.

Největší dodavatelé vinných hroznů sušených

leden – listopad 2005

Země	t	Kč/kg
Írán	8 204,8	3,90
Uzbekistán	688,2	15,90
USA	553,9	43,20
Turecko	427,2	25,80
Argentina	330,1	4,50

Pramen: Dle údajů ČSÚ zpracoval TIS ČR SZIF.

Největší dodavatelé hroznové šťávy

leden – listopad 2005

Země	t	Kč/kg
Itálie	1 236,5	31,80
Nizozemsko	86,4	70,00
Německo	73,2	23,60
Španělsko	66,6	24,40
Belgie	57,6	18,30

Pramen: Dle údajů ČSÚ zpracoval TIS ČR SZIF.

Vývoz vinných hroznů a hroznové šťávy z České republiky v roce 2005

Druh	listopad 2005		leden až listopad 2005			
			celkem		z toho	
	t	Kč/kg	t	Kč/kg	EU (25)	
	t	Kč/kg	t	Kč/kg	t	Kč/kg
Vin. hrozny stolní	148	29,60	2 610	23,70	2 508	23,20
Vin. hrozny moštové	-	-	-	-	-	-
Vin. hrozny sušené	138	22,70	679	21,80	678	21,80
Hroznová šťáva	15	36,50	297	37,90	297	37,90

Poznámka: Celní statistikou je po vyhodnocení celních deklarací průběžně zpětně prováděna úprava údajů dovezeného zboží.
Pramen: Dle údajů ČSÚ zpracoval TIS ČR SZIF.

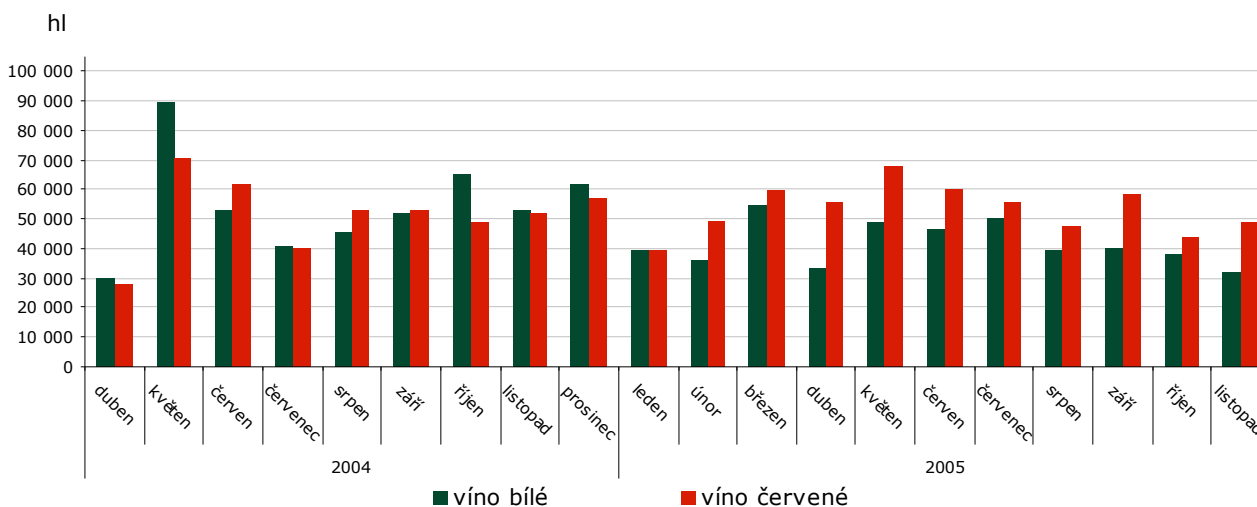


Dovoz vína do České republiky v roce 2005

Druh	listopad 2005		leden až listopad 2005			
			celkem		z toho EU (25)	
	hl	Kč/l	hl	Kč/l	hl	Kč/l
CELKEM	82 961	31,10	1 046 467	21,70	920 284	19,80
z toho: šampaňské	154	514,50	899	564,00	895	555,70
šumivé	1 036	72,90	6 277	72,90	6 147	72,30
perlivé	741	37,00	7 504	32,60	7 503	32,60
víno bílé	32 044	26,40	441 706	18,50	417 745	16,70
víno červené	48 459	30,30	584 947	21,90	483 236	19,80
víno ostatní	526	164,60	3 508	136,80	3 132	144,00
vinný mošt	1	131,40	1 627	17,60	1 627	17,60

Poznámka: Celní statistikou je po vyhodnocení celních deklarací průběžně zpětně prováděna úprava údajů dovezeného zboží.
Pramen: Dle údajů ČSÚ k datu 9.12. 2005 zpracoval TIS ČR SZIF.

Dovoz vína v letech 2004 - 2005



Dovoz vína do České republiky podle velikosti obalu v roce 2005

listopad	celkem		bílé		červené		ostatní	
	hl	Kč/l	hl	Kč/l	hl	Kč/l	hl	Kč/l
Láhve do 2 l	43 656	40,70	12 884	38,60	30 247	39,50	525	164,60
Obaly nad 2 l	37 372	16,50	19 159	18,20	18 212	14,80	0,5	132,10
leden až listopad	celkem		bílé		červené		ostatní	
	hl	Kč/l	hl	Kč/l	hl	Kč/l	hl	Kč/l
Láhve do 2 l	422 393	32,70	157 715	30,00	261 183	33,00	3 495	136,90
Obaly nad 2 l	607 768	12,60	283 991	12,10	323 763	13,00	13	110,70

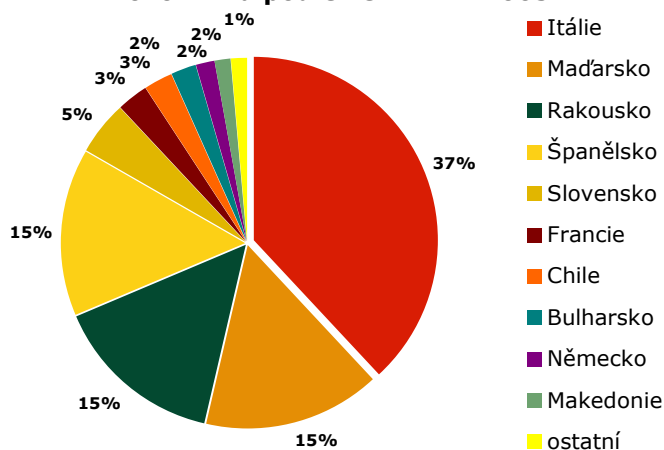
Poznámka: Celní statistikou je po vyhodnocení celních deklarací průběžně zpětně prováděna úprava údajů dovezeného zboží.
Pramen: Dle údajů ČSÚ zpracoval TIS ČR SZIF.



Hlavní dodavatelské země vína: leden - listopad 2005

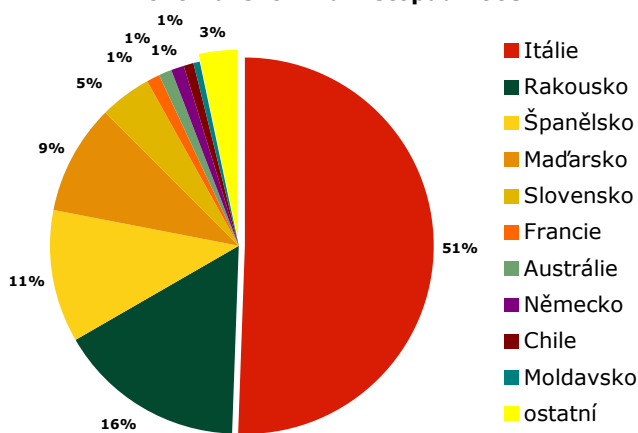
Země	Množství (hl)	Průměrná jednotková hodnota (Kč/l)
Itálie	410 455	12,90
Maďarsko	167 949	12,80
Rakousko	163 299	12,80
Španělsko	157 421	17,30
Slovensko	50 781	20,00
Francie	30 471	81,00
Chile	28 099	45,80
Bulharsko	21 259	27,00
Německo	18 166	34,70
Makedonie	16 701	13,60

Dovoz vína podle zemí I-XI 2005

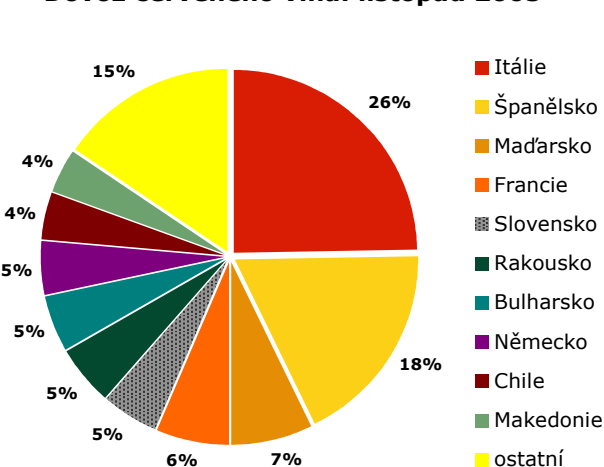


Pramen: Dle údajů ČSÚ zpracoval TIS ČR SZIF.

Dovoz bílého vína: listopad 2005



Dovoz červeného vína: listopad 2005



Přehled dovozu vybraných položek z Maďarska a ze Španělska v roce 2005

Položka celního sazebníku	Maďarsko				Španělsko			
	2204 21 79		2204 21 80		2204 21 79		2204 21 80	
	hl	Kč/l	hl	Kč/l	hl	Kč/l	hl	Kč/l
květen	291	36,4	181	40,3	5 792	14,5	7 339	16,1
červen	714	32,2	349	28,6	3 555	14,9	4 549	17,3
červenec*	538	35,5	394	34,7	6 014	13,1	7 552	13,9
září	1 681	30,9	1 063	28,3	3 499	13,4	4 841	16,0
říjen	843	30,5	687	32,5	4 330	12,1	5 889	14,7
listopad	981	28,6	1 028	25,5	4 586	15,1	4 850	17,7
Celkem 2005	6 686	33,1	4 927	32,3	45 479	14,1	60 964	16,0

Poznámka: Položka celního sazebníku: 2204 21 79 - víno bílé do 13 % vol, lahve, do 2 l, ne z určených oblastí, 2204 21 80 - víno bílé do 13 % vol, lahve, do 2 l, ne z určených oblastí; * = údaje za srpen byly nulové, proto nebyl měsíc uveden.
Pramen: Dle údajů ČSÚ zpracoval TIS ČR SZIF.

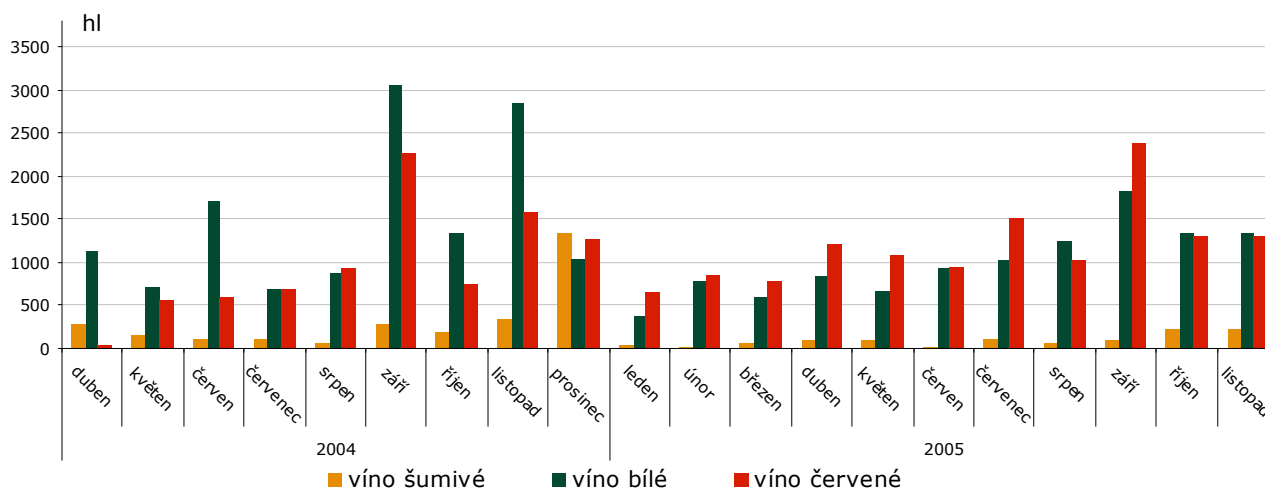


Vývoz vína z České republiky v roce 2005

Druh	listopad 2005		leden až listopad 2005			
			celkem		z toho EU (25)	
	hl	Kč/l	hl	Kč/l	hl	Kč/l
CELKEM	2 868	51,00	22 153	47,80	21 403	47,70
z toho: šampaňské	9	405,40	48	564,60	48	568,60
šumivé	228	59,20	845	80,50	524	99,20
perlivé	0,0	0,00	12	36,40	12	36,40
víno bílé	1 341	45,80	9 498	45,70	9 333	45,70
víno červené	1 287	52,10	11 670	44,30	11 407	44,10
víno ostatní	3	132,50	79	150,20	79	150,20
vinný mošt	-	-	-	-	-	-

Poznámka: Celní statistikou je po vyhodnocení celních deklarací průběžně zpětně prováděna úprava údajů vyvezeného zboží.
Pramen: Dle údajů ČSÚ zpracoval TIS^{CR} SZIF.

Vývoz vína v letech 2004 - 2005



Vývoz vína z České republiky podle velikosti obalu v roce 2005

listopad	celkem		bílé		červené		ostatní	
	hl	Kč/l	hl	Kč/l	hl	Kč/l	hl	Kč/l
Láhve do 2 l	1 953	52,70	1 055	50,00	886	53,90	12	194,90
Obaly nad 2 l	17	30,90	5	16,40	12	36,70	0,0	0,00
leden až listopad	celkem		bílé		červené		ostatní	
	hl	Kč/l	hl	Kč/l	hl	Kč/l	hl	Kč/l
Láhve do 2 l	22 860	46,10	10 405	46,30	12 364	45,10	91	156,50
Obaly nad 2 l	357	36,40	152,24	32,80	204,59	39,00	0,22	45,50

Poznámka: Celní statistikou je po vyhodnocení celních deklarací průběžně zpětně prováděna úprava údajů vyvezeného zboží.
Pramen: Dle údajů ČSÚ zpracoval TIS^{CR} SZIF.



Zahraníční trhy

Ceny průmyslových výrobců vína na Slovensku

Datum zjištění ceny: 5. – 13. 12. 2005 za 47. – 48. týden 2005

SKK/I

	Ceny průmyslových výrobců vína					Prodané množství (hl)
	min.	max.	Průměr za SR		Vývoj	
			47. – 48. týd.	43. – 44. týd.		
Stolní bílé - lahvé	30,14	90,00	32,39	34,14	-1,75	1 891
- tetrapack	18,76	31,80	20,92	20,63	0,29	967
- sudové	17,63	33,61	25,05	25,57	-0,52	373
Stolní červené - lahvé	34,42	46,51	36,61	36,35	0,26	2 056
- tetrapack	23,18	32,80	23,90	21,26	2,65	288
- sudové	21,00	42,02	31,32	30,62	0,70	203
Jakostní bílé celkem lahvé	38,62	140,05	49,23	46,56	2,67	1 581
z toho Veltlínské zelené	37,60	112,04	45,82	42,46	3,36	240
z toho Ryzlink vlašský	37,66	168,07	47,37	44,25	3,13	290
Jakostní bílé celkem sudové	20,40	40,00	30,16	25,78	4,37	273
z toho Veltlínské zelené	19,99	39,00	28,41	29,79	-1,38	108
z toho Ryzlink vlašský	25,57	32,45	30,28	30,25	0,04	86
Jakostní červené celkem lahv.	49,23	168,07	57,42	49,67	7,75	1 094
z toho Frankovka modrá	44,90	112,04	50,34	49,50	0,85	657
z toho Svatovavřínecké	48,01	123,00	60,11	45,35	14,76	204
Jakostní červené celkem sud.	23,39	48,00	33,83	36,71	-2,88	87
z toho Frankovka modrá	23,39	48,00	33,77	37,38	-3,61	71
Víno s přívlastkem	89,19	266,00	189,31	207,16	-17,85	139
Šumivé víno	47,03	340,00	68,57	65,42	3,16	298

Poznámka: ceny jsou uváděny v SKK/I bez DPH, spotřební daně a dopravy
Pramen: ATIS Agrárne trhové informácie Slovenska

Průměrné prodané množství a odbytové ceny vína v Maďarsku

Kvalita	Druh	MJ	51.t. 2005	52.t. 2005	52.t. 2005/52.t. 2004 (%)	52.t. 2005/51.t. 2005 (%)
Stolní víno	bílý	hl	5 716,22	1 981,40	28,61	34,66
		HUF/hl	10 908,36	10 659,77	91,11	97,72
	červený a růžový	hl	2 514,52	800,95	30,07	31,85
		HUF/hl	12 487,14	13 825,72	86,03	110,72
Víno z určené oblasti	bílý	hl	3 111,24	1 581,65	95,31	50,84
		HUF/hl	14 311,50	15 198,39	96,87	106,20
	červený a růžový	hl	2 700,17	2 293,38	135,77	84,93
		HUF/hl	20 112,37	22 239,48	102,17	110,58

Poznámka: ceny vína bez DPH a nákladů na balení

Pramen: AKII, Agrárgazdasági Kutat és Informatikai Intézet



Průměrné odbytové ceny vína v Itálii

Víno	prosinec 2005	listopad 2005	prosinec 2004	jednotka
Stolní víno bílé	2,64	2,61	2,95	€ / Ettogradi
Stolní víno červené	2,60	2,50	3,10	€ / Ettogradi

Poznámka: Ettogradi (etto = hekto, grado = stupeň), tzn. cena za hektolitr vína a stupeň alkoholu; * = EUR/100 kg; Pramen: ISMEA

Průměrné producentské ceny vína ve Španělsku

Datum zjištění ceny: 31.10.-6.11. 2005

Mošt, víno	Původ	EUR	Ptas
Mošt Superior (I)	CA - JEREZ	0,57	95
Víno Fino (I)	CA - JEREZ	1,30	216
Manzanilla (I)	CA - SANLÚCAR	1,30	216
Oloroso (I)	CA - JEREZ	1,30	216

Poznámka: Euro = 166,386 pts; Pramen: Infoagro

Obchodní odbytové ceny stolních vinných hroznů z dovozu na Slovensku

Datum zjištění ceny: 12. - 15. 12. 2005 za 50. týden 2005

SKK/kg

Druh	minimum	maximum	průměr
Vinné hrozny bílé	52,00	75,00	64,43
Vinné hrozny červené	59,00	72,00	67,67

Pramen: ATIS, Agrárne trhové informácie Slovenska

Přehled cen stolních vinných hroznů v Chorvatsku

Datum zjištění ceny: 5. -11. 12. 2005 (50. týden)

HRK/kg

Druh ovoce		Metković	Osijek	Pula	Rijeka	Slavonski Brod	Split	Záhřeb	Chorvatsko celkem
		Spotřebitelské ceny vinných hroznů v kamenných obchodech							
Stolní hrozny bílé	min.	10,00	12,50	16,50	9,84	9,30	9,00	14,00	9,30
	max.	12,00	12,50	16,50	15,00	9,30	10,50	14,00	16,50
	prům.	11,00	12,50	16,50	11,80	9,30	9,75	14,00	12,27
Stolní hrozny červené	min.	10,00	13,00	16,50	9,84	9,80	10,50	13,00	9,80
	max.	12,00	13,00	16,50	15,00	9,80	10,50	13,00	16,50
	prům.	11,00	13,00	16,50	11,80	9,80	10,50	13,00	13,06

Pramen: Tržišni informacijski sustav u poljoprivredi - Tržište voća i povrća;



Obchodní ceny dovezených vinných hroznů stolních do Polska

Datum zjištění ceny: 5. -12.1. 2006

PLN/kg

Druh ovoce	Bronisze		Lublin		Poznaň		Rzeszów		Sandomierz	
	12.1. 2006		12.1. 2006		12.1. 2006		5.1. 2006		12.1. 2006	
	min.	max.	min.	max.	min.	max.	min.	max.	min.	max.
Vinné hrozny	10,00	13,00	10,00	13,00	8,50	14,40	5,60	10,50	12,00	13,00

Pramen: Biuletyn Informacyjny - Rynek owoców i warzyw

Průměrné ceny zemědělských výrobců v ČR

Kč/l

Název	2004/05			2005/06			
	červenec	srpen	září	červenec	srpen	září	říjen
Víno hrozn. přírod. bílé (sudové)	36	34	31	37	36	40	42
Víno hrozn. přírod. červ. (sudové)	33	36	36	42	38	39	44

Pramen: ČSÚ

Longevinex™ - doplněk stravy na bázi resveratrolu

Zdrojem resveratrolu je francouzské červené víno a bylina *Polygonum cuspidatum*, která se široce používá v tradičních asijských medicínách.

Jde o nový doplněk stravy vyrobený na bázi resveratrolu získaného z výtažku francouzského červeného vína a z výtažku kořene křídlatky japonské (*Polygonum cuspidatum*).

Vinná réva (*Vitis vinifera*) a další rostliny vytvářejí resveratrol jako obranu při napadení parazity. Proto je v důsledku současného užívání pesticidů obsah resveratrolu v révě, hroznech a ve víně mnohem nižší než dříve. Jako alternativní zdroj této cenné látky slouží *Polygonum cuspidatum*, rostlina široce užívaná v tradičních asijských medicínách a obsahující trans-resveratrol a jeho další přírodní analogy.

Resveratrol je jedním z nejsilnějších přírodních antioxidantů a neutralizátorů volných radikálů.

Jeho účinky protinádorové, protizánětlivé a schopnost snižovat hladinu tuků a cholesterolu v krvi, byly již podrobně popsány ve vědecké literatuře.

Longevinex™ obsahuje dále přírodní složky z rýžových otrub, které působí jako konzervační prostředek, zajišťují jeho stabilitu.

Uvádí se, že 15 mg trans-resveratrolu z francouzského červeného vína a jiných botanických zdrojů odpovídá spotřebě 3–15 skleniček červeného vína. Prospěch doplňku stravy na bázi resveratrolu oproti konzumaci vína je v tom, že se organismu nedodává alkohol.

Pramen: agroweb.cz



Letošní vína stojí za to, slibují vinaři

I když počasí nebylo stálé a hrozny často ohrožovaly plísně, výsledek stojí za to. Moravské víno má hodně přírodního cukru a optimální obsah kyselin. K degustaci se včera sjeli vinaři ze Znojemska. V Modrém sklepě ochutnali první vzorky úrody a byli většinou spokojeni.

"Mladé víno se jeví pěkně. Hrozny dozrály do nevídaných cukernatostí. I co se týče kyselin, je jejich obsah optimální," myslí si Petr Ilgner z Vinařství rodiny Špalkovy. Vylisovaný mošt nebylo třeba doslazovat, kromě ranných odrůd, jako je Müller Thurgau či Mopr.

Uspěch zažijí zejména vína, jejichž hrozny přečkaly vlhkou periodu na konci srpna a dočkaly se teplého podzimu. "I když byly některé hrozny nahnilé, tak je teplý podzim vysušil, prohnílé se scvrkly a zůstaly jenom zdravé bobule," přiblížil vinař Ilgner.

Letošní víno bude podle něho výtečné. "Máme velice pěkný Ryzlink rýnský i Rulandské šedé. I odrůda, jako je Sauvignon, se letos jeví pěkně," dodal.

Úroda však byla letos menší než loni. „Letos jsou o 30 až 40 procent nižší výnosy. Na Znojemsku činí asi 4,5 tuny hroznů na hektar. Loni to bylo přes šest," uvedl předseda Sdružení znojemských vinařů Jaromír Čepička. Úrodu hroznů podle něho ovlivňovalo nestálé počasí. V době těsně po odkvetení révy přišly deště. Tehdy napadala vinice plíseň peronospora.

"Ke konci června bylo velmi teplo. A začala infekce padlí, která hrozila šest týdnů," vzpomněl předseda sdružení. Víno však letošní počasí nadělilo optimální obsah kyselin. Ve druhé části podzimu díky teplu a častému slunci začalo nabírat i na cukernatosti. Stejně zkušenosti mají i vinohradníci z české oblasti.

Vinař Petr Marcinčák z Novosedel na Břeclavsku je s vysokým obsahem přírodního cukru v letošním víně velmi spokojen. "Přirovnal bych jej k ročníku 2003," řekl. "Určitě to bude dobrý rok," souhlasí i vinař ze Šardic na Hodonínsku Marek Nešpor. "Vína jsou sladká, nebudou kyselá. Oproti minulým rokům je kvalita i v horších odrůdách. U některých dokonce až nadprůměrná," podotkl.

Pramen: Mladá fronta Dnes

Kurzy devizového trhu - Česká národní banka - platnost od 10.1. 2006

100 SKK – 76,861 Kč
100 HUF – 11,490 Kč

1 EUR – 28,800 Kč

1 PLN – 7,608 Kč
1 HRK – 3,901 Kč

Vydavatel

TIS^{ČR} SZIF

Státní zemědělský intervenční fond
Ve Smečkách 33, 110 00 Praha 1

<http://www.szif.cz>

Odpovědný pracovník

Ing. Tomáš Materna
vedoucí samostatného oddělení
agrární informatiky
tel.: 222 871 577
fax: 222 871 536
e-mail: materna@szif.cz

Komoditní manager

Ing. Jiří Očenášek
tel : 222 871 849
fax: 222 871 536
e-mail: ocenasek@szif.cz

Rozmnožování anebo rozšiřování tohoto zpravodaje nebo jeho části jakýmkoliv způsobem je zakázáno, s výjimkou případů povolených autorským zákonem nebo předchozího písemného souhlasu TIS^{ČR} SZIF. Údaje obsažené v tomto zpravodaji jsou pouze informativního charakteru a nemají závaznou povahu. Jejich citace je možná pouze s uvedením zdroje TIS^{ČR} SZIF.