



ZPRÁVA O TRHU S MLÉKEM A MLÉKÁRENSKÝMI VÝROBKÝ

Vývoj cen:

↑ CZV mléko	8,17 Kč/l
↓ FOB SOM	2 150 USD/t
↑ FOB SPM	2 190 USD/t
↔ FOB máslo	1 950 USD/t

Obsah:

Situace na domácím trhu.....	1-4
<i>SZIF – Charakteristika a průběh programů v rámci společné organizace trhu (SOT) s mlékem a mlékárenskými výrobky.....</i>	2-4
Situace v zahraničí	4
Vývoj CZV – graf a tabulka.....	5
Kurzy ČNB a CPV mlékárenských výrobků.	6
Vývoj nákupu mléka, CPV za SOM a máslo.	7-8
Aktuality.....	9-10

Situace na domácím trhu Ceny zemědělských výrobců podle ČSÚ

V listopadu cena placená zemědělcům (CZV) za mléko kravské třídy Q opět vzrostla. Nárůst započal v říjnu, po několikaměsíčním poklesu a zářijové stagnaci. Zmiňovaný trend poklesu ceny započal v květnu 2005, kdy došlo poprvé od října roku 2003 ke snížení CZV a zastavil se až v září. V říjnu pak došlo k obratu mírným nárůstem ceny o 1 haléř. Cena v listopadu se držela 19 haléřů pod úroveň letošní dubnové ceny (v dubnu dosáhla cena nejvyšší hodnoty minimálně za posledních 11 let).

V listopadu 2005 se od prvovýrobců nakupovalo kravské mléko třídy Q. za 8,17 Kč/l, což je nárůst o 2 haléře proti říjnu. Srovnáme-li letošní listopadovou cenu s cenou v listopadu 2004, tak zjistíme, že se prakticky nezměnila.

Ceny placené zemědělcům podle krajů se v listopadu pohybovaly v rozmezí od 7,60 Kč/l do 8,96 Kč/l. Nejvyšší cena byla zaplácena v Královéhradeckém kraji a nejnižší cena byla zaplácena ve Středočeském a Moravskoslezském kraji. Nejnižší průměrná cena byla placena v Moravskoslezském kraji 7,93 Kč/l a nejvyšší průměrná cena byla placena v Královéhradeckém kraji, kde dosáhla 8,37 Kč/l.

Nákup mléka

V listopadu 2005 mlékárny nakoupily 185 337 tis. litrů mléka, což je ve srovnání s průměrným měsíčním nákupem ve třetím čtvrtletí roku 2005

podprůměrný stav (průměrný měsíční nákup ve třetím čtvrtletí činil 213 827 tis. litrů). Při porovnání listopadového nákupu mléka s nákupem v říjnu došlo k poklesu nákupu o 8 415 tis. litrů, tedy o 4,3 %. Při meziročním srovnání došlo letos v listopadu k poklesu nákupu o 4,1 % tedy o 7 914 tis. litrů mléka. Nákup mléka v listopadu 2005, byl nejnižším nákupem minimálně za posledních 6 let.

Každoroční trendy vývoje nákupu mléka jsou patrné z grafu na straně č. 7.

Z celkového nákupu mléka v listopadu 2005 bylo 99,15 % mléka nakoupeno ve třídě I. a vyšší, v říjnu 2005 to bylo 99,02 %.

V listopadu nakoupily mlékárny ze zahraničí 1 251 tis. litrů mléka o tučnosti 3,78 % hm., což je o 431 tis. litrů méně než v říjnu. V letošním roce zatím nejvyšší nákup ze zahraničí byl v květnu, a to 2 301 tis. litrů.

Celkem mlékárny v letošním roce nakoupily (leden – listopad) 2 282 107 tis. litrů.

Sušené odtučněné mléko (SOM)

V listopadu 2005 mlékárny vyrobily 2 025,7 tun SOM, a to je o 72,9 tun více než v říjnu a o 503,6 tun více než v listopadu 2004. Měsíční průměrná výroba ve třetím čtvrtletí 2005 byla 2 667,77 t, což znamená, že listopadová výroba byla podprůměrná.

V listopadu měly mlékárny na skladech zásobu 971,2 tun SOM. Ve srovnání s říjnem klesla zásoba



o 272,4 tun. Při meziročním srovnání zásob, došlo letos v listopadu k nárůstu zásob o 315 tun (48 %).

Cena průmyslových výrobců, která v loňském prosinci dosáhla svého historického maxima (62,04 Kč/kg), letos v listopadu dosáhla hodnoty 57,13 Kč/kg. To je o 2,61 Kč/kg méně než v říjnu a o 2,73 Kč méně než v listopadu 2004.

V prodeji SOM došlo v listopadu k nárůstu o 36,11% proti předchozímu měsíci. V listopadu mlékárny prodaly 1 791,98 tun SOM, a to je o 2 016,75 tun méně než v červnu, kdy byl prodej nejvyšší v tomto roce. Meziročně byl letos v listopadu prodej o 52,98 tun vyšší než ve stejném měsíci loňského roku.

Průměrný měsíční prodej ve třetím čtvrtletí roku 2005 byl 1 989,12 tuny.

Máslo

Výroba másla v listopadu mírně vzrostla na 4 781,5 t. Při srovnání s říjnem se jedná o nárůst o 340 tun (7,7 %) a při srovnání s listopadem 2004 vzrostla letos výroba o 380,3 tun (8,64 %). Průměrná měsíční výroba ve třetím čtvrtletí 2005 činila 4 336,4 tun, z čehož vyplývá, že listopadová výroba je při srovnání s tímto čtvrtletím nadprůměrná.

Zásoba másla v listopadu mírně klesla. Na skladech měly mlékárny v listopadu zásobu 1 810,1 tun másla, a to je o 76,4 tun méně než v říjnu. V listopadu 2004 měly mlékárny uskladněnu zásobu 2 105,1 tun másla, což bylo o 295 tun více než v letošním listopadu.

Průměrná cena, za kterou mlékárny prodávaly kilogram másla ve spotřebitelském 250g balení v listopadu vzrostla a činila 87,77 Kč/kg. To je ve srovnání s říjnovými 86,73 Kč/kg nárůst o 1,04 Kč/kg a při srovnání s listopadem 2004 klesla letos cena o 8,62 Kč/kg.

Sýry

V listopadu 2005 došlo ke zvýšení výroby sýrů. Ve srovnání s říjnem došlo k nárůstu výroby o 554,2 tun (+7,41 %) a proti listopadu 2004 se výroba sýrů snížila o 84,1 tun (-4 %). V listopadu 2005 bylo vyrobeno 8 032,1 tun přírodních sýrů, což je méně než měsíční průměr ve třetím čtvrtletí letošního roku, který činil 8 092,77 t/měsíc.

Zásoba sýrů přírodních u mlékáren vzrostla v listopadu 2005 ve srovnání s říjnem o 219,30 tun (+5,6 %) na 3 889,7 tun.

Kilogram eidamské cihly s obsahem tuku v sušině 30 % prodávaly mlékárny v listopadu za

87,95 Kč, což je o 1,81 Kč více než v říjnu a o 6,24 Kč méně než v listopadu 2004. Eidamská cihla s obsahem tuku 45% se v listopadu prodávala za 93,16 Kč/kg, a to je o 3,50 Kč více než v říjnu a o 1,72 Kč méně než v listopadu 2004.

Státní zemědělský intervenční fond

Mléčné kvóty

V období od 1.11.2005 do 30.11.2005 dodali producenti odběratelům 210 332,5 tun mléka, přímý prodej byl 168,3 tun mléka. Plnění referenčního množství pro dodávky za období od 1.4.2005 do 30.11.2005 činí celkem 1 814 219,1 tun, což představuje 69,39 % vnitrostátního referenčního množství mléka pro dodávky (tj. 2 614 412,222 tun). Plnění referenčního množství pro přímý prodej v období od 1.4.2005 do 30.11.2005 činí celkem 1 769,5 tun, což představuje 2,62% vnitrostátního referenčního množství mléka pro přímý prodej (tj. 67 730,778 tun). Rozdíly ve výpočtu plnění referenčního množství pro přímý prodej za období 1.4.2005 – 30.11.2005, proti údaji za měsíc říjen, vznikly z důvodu zpětně nahlášených oprav měsíčních hlášení ze strany producentů mléka.

Vyčlenění části rezervy referenčního množství mléka určené ke zvýšení stávajících, popřípadě přidělení nových individuálních referenčních množství mléka ke dni 1. března 2006

V souladu s §6 odst.4 nařízení vlády č.244/2004 Sb., ve znění pozdějších předpisů, stanovuje SZIF část rezervy referenčního množství mléka, která je určena ke zvýšení stávajících, popřípadě přidělení nových individuálních referenčních množství mléka ke dni 1.3.2006 takto:

- 1. referenční množství mléka pro dodávky ve výši0 kg**
- 2. referenční množství mléka pro přímý prodej ve výši 0 kg**

Intervenční nákup a soukromé skladování mléčných výrobků

Intervenční nákupy másla i sušeného odstředěného mléka budou zahájeny (v případě splnění stanovených podmínek) opět od 1.3.2006.

Poskytování podpory na nákup másla neziskovými institucemi a organizacemi

Tento program, který vychází z Nařízení komise (EHS) č. 2191/81 ze dne 31. července 1981 (Od 15.12.2005 je nahrazeno nařízením Komise (ES)



č. 1898/2005 ze dne 9. listopadu, kterým se stanoví prováděcí pravidla k nařízení Rady (ES) č. 1255/1999, pokud jde o opatření pro odbyt smetany, másla a zahuštěného másla na trhu Společenství.), v platném znění o poskytování podpory na nákup másla neziskovými institucemi a organizacemi, zákona č. 256/2000 Sb., ve znění pozdějších předpisů a nařízení vlády č. 225/2004, ve znění pozdějších předpisů, i nadále pokračuje. Byly přijaty další kompletní žádosti o vystavení Potvrzení, která jsou průběžně vystavována. Od počátku roku bylo přijato 66 žádostí o potvrzení, osm z přijatých žádostí bylo zamítnuto a 58 žádostí bylo schváleno. Vydáno bylo celkem 622 kusů potvrzení. Celkem bylo požadováno 238 358 kg másla. Bylo přijato čtrnáct žádostí o podporu a byla vyplacena podpora ve výši 1 283 050,05 Kč.

Prodej másla za snížené ceny a poskytování příspěvku za smetanu, máslo a koncentrované máslo používané při výrobě těstovin, zmrzliny a dalších potravin

Tato podpora vychází z Nařízení komise č. 2571/97 ze dne 15. prosince 1997 (od 15.12.2005 je nahrazeno nařízením Komise (ES) č. 1898/2005 ze dne 9. listopadu, kterým se stanoví prováděcí pravidla k nařízení Rady (ES) č. 1255/1999, pokud jde o opatření pro odbyt smetany, másla a zahuštěného másla na trhu Společenství.), o prodeji másla za snížené ceny a o poskytování příspěvku za smetanu, máslo a koncentrované máslo využívané při výrobě těstovin, zmrzliny a dalších potravin a současně je v dikci zákona č. 256/2000 Sb., ve znění pozdějších předpisů a nařízení vlády č. 225/2004 Sb., ve znění pozdějších předpisů.

Získání podpory v rámci tohoto nařízení je vázáno na účast ve výběrovém řízení.

V měsíci prosinci 2005 proběhlo 176. dílčí nabídkové řízení uskutečňované v rámci stálého nabídkového řízení podle výše uvedeného nařízení komise. Detailní informace o výši podpory a zpracovatelských záruk z dílčích nabídkových řízení jsou zveřejněny v Úředním věstníku EU na internetových stránkách www.europa.eu.int. V prosinci 2005 byly přijaty dvě nabídky do dílčího nabídkového řízení č. 176.

Poskytování podpory pro odstředěné mléko a sušené odstředěné mléko využívané jako krmivo a prodej takového sušeného odstředěného mléka

Tato podpora vychází z Nařízení komise č. 2799/99 ze dne 17. prosince 1990, o poskytování podpory pro odstředěné mléko a sušené odstředěné mléko používané jako krmivo a prodej takového mléka a současně je v dikci zákona č. 256/2000 Sb., ve znění pozdějších předpisů a nařízení vlády č. 225/2004 Sb., ve znění pozdějších předpisů.

V měsíci prosinci proběhlo 95. dílčí nabídkové řízení. Tato řízení jsou uskutečňována v rámci stálého nabídkového řízení podle výše uvedeného nařízení komise. Detailní informace o výši minimálních cen a zpracovatelských záruk z dílčích nabídkových řízení jsou zveřejněny v Úředním věstníku EU na internetových stránkách www.europa.eu.int.

Poskytování příspěvku při nabídkovém řízení na koncentrované máslo určené pro přímou spotřebu ve Společenství

Tato podpora vychází z Nařízení komise č. 429/90 ze dne 20. února 1990 (od 15.12.2005 je nahrazeno nařízením Komise (ES) č. 1898/2005 ze dne 9. listopadu, kterým se stanoví prováděcí pravidla k nařízení Rady (ES) č. 1255/1999, pokud jde o opatření pro odbyt smetany, másla a zahuštěného másla na trhu Společenství.), o poskytování příspěvku při nabídkovém řízení na koncentrované máslo určené pro přímou spotřebu ve Společenství (EU) a současně je v dikci zákona č. 256/2000 Sb., ve znění pozdějších předpisů a nařízení vlády č. 225/2004 Sb., o některých podrobnostech provádění vybraných tržních opatření společné organizace trhu s mlékem a mléčnými výrobky, ve znění pozdějších předpisů.

Příspěvek je poskytován na koncentrované máslo vyráběné buď ze smetany nebo másla vyrobeného ve Společenství. Získání podpory je vázáno na účast ve výběrovém řízení.

V měsíci prosinci 2005 proběhlo 348. dílčí nabídkové řízení uskutečňované v rámci stálého nabídkového řízení, podle výše uvedeného nařízení komise. Detailní informace o výši podpory a zpracovatelské záruky z dílčích nabídkových řízení jsou zveřejněny v Úředním věstníku EU na internetových stránkách www.europa.eu.int.



Podpora spotřeby školního mléka

V listopadu mlékárny vyrobily 404,3 tis. litrů mléka určeného pro program „Školní mléko“, z toho 351,8 tis. litrů bylo mléka ochuceného.

Podpora výroby kaseinu a kaseinátů z odstředěného mléka

Program vychází z Nařízení komise č. 2921/1990 o podpoře výroby kaseinu a kaseinátů z odstředěného mléka.

Použití kaseinu a kaseinátů při výrobě sýrů

Program vychází z nařízení Rady č. 2204/90, nařízení Komise č. 2742/90, ve znění pozdějších předpisů a bude dále upraven novelou nařízení vlády č. 225/2004 Sb., která se v současné době připravuje. Zároveň probíhá příprava administrace programu, tvorba směrnice a příslušných formulářů.

Dovoz mléčných výrobků ze třetích zemí v rámci celních kvót

Nařízením Komise (ES) č. 2535/2001 se stanovuje režim pro podávání žádostí o licence pro dovoz ze třetích zemí v rámci celních kvót. Žádosti o licence pro dovoz v období od 1.1. do 30.6.2006 se podávají v termínu od 1.1. do 10.1.2006.

Žádosti mohou podávat pouze dovozci registrovaní pro dovoz mléčných výrobků v rámci celních kvót na období od 1.7.2005 do 30.6.2006.

Žádost o licenci

Žádost lze podat od 1.1. do 10.1.2006. Žádost o licenci lze podat pouze ve členském státě, ve kterém je žadatel registrován. Žádost o licence musí obsahovat registrační číslo žadatele.

Každý dovozce může podat pouze jednu žádost o licenci na stejnou kvótu uvedenou v integrovaném sazebníku Evropských společenství (TARIC) (dále jen „číslo kvóty“). Jestliže žadatel podá více než jednu žádost o stejnou kvótu, pak všechny žádosti podané pro kvóty tohoto režimu se na půlroční dovozní období zamítají. Žádosti o licence mohou uvádět jeden nebo více KN kódů uvedených v příloze I NK č. 2535/2001 pro stejnou kvótu a musí udávat množství požadované pro každý kód. Pro každý kód se však vydává samostatná licence.

Žádosti o licence se vztahují nejméně na deset tun a nejvýše na 10 % množství dostupného v rámci

kvóty pro půlroční období. V případě kvót uvedených v čl. 5 písm. c), d), e) a g) NK č. 2535/2001 se však žádost o licenci vztahuje nejméně na 10 tun a nejvýše na množství stanovené pro každé období.

Žádosti o licence se přijímají pouze tehdy, pokud žadatel připojí písemné prohlášení, že v běžném období nepodal a zavazuje se, že nepodá, žádnou jinou žádost o stejnou kvótu v rámci tohoto dovozního režimu. V žádosti o licenci se dále uvede:

- v poli 8 země původu
- v poli 15 popis produktu podle Přílohy I NK č. 2535/2001
- v poli 16 příslušný KN kód
- v poli 20 číslo kvóty a text: Nařízení (ES) č. 2535/2001, článek 5

Záruka

Záruka na dovozní licenci se skládá ve výši 35 EUR/100kg.

Vydání licence

Komise co nejrychleji rozhodne o tom, v jakém rozsahu lze vyhovět podaným žádostem, a uvědomí o svém rozhodnutí členské státy. Pokud celkové množství, na které se vztahují žádosti o licence, překračuje stanovené množství, Komise použije na požadovaná množství koeficient krácení.

License se vydávají žadatelům nejpozději do pěti pracovních dnů po dni, kdy členské státy obdržely informaci o rozhodnutí.

Platnost licence

License je platná 150 dní ode dne vydání licence.

Situace v zahraničí

Ceny FOB západní Evropa

Světová tržní cena v paritě vyplaceně loď (FOB) v západní Evropě v prosinci 2005 u sušeného odtučněného mléka klesla, u másla se nezměnila a u sušeného plnotučného mléka vzrostla. Světová tržní cena FOB západní Evropa se při srovnání s listopadem snížila u sušeného odtučněného mléka o 60 USD/t na 2 150 USD/t, u sušeného plnotučného mléka vzrostla o 20 USD/t na 2 190 USD/t a u másla cena zůstala na 1 950 USD/t.

Zdroj: Dairy Markets

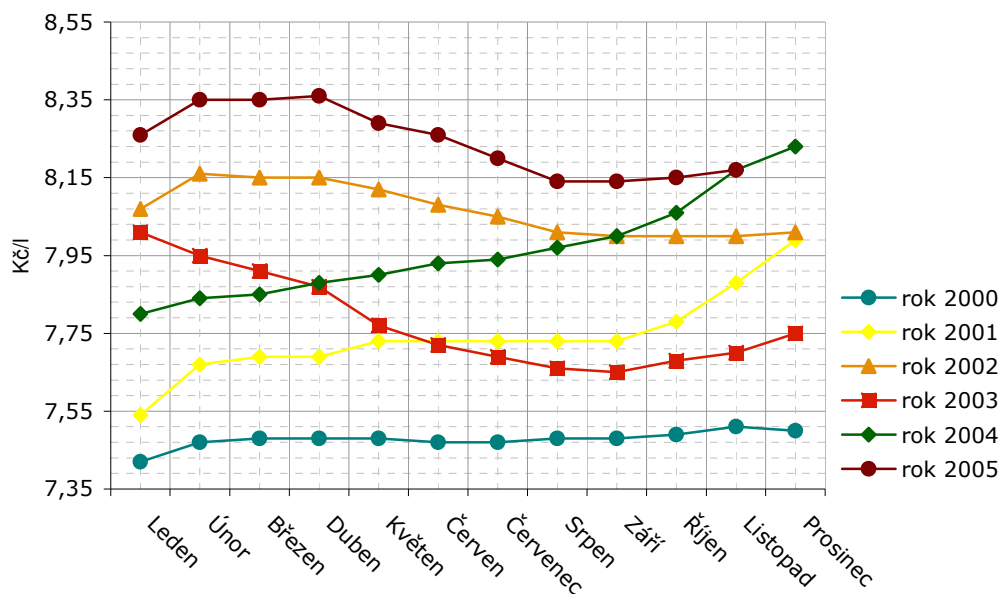


Tab.: č.1 Ceny placené zemědělcům za kravské mléko třídy Q.

rok/měsíc	I.	II.	III.	IV.	V.	VI.	VII.	VIII.	IX.	X.	XI.	XII.
1994	5,92	5,91	5,92	5,90	5,89	5,86	5,83	5,76	5,74	5,82	5,93	6,01
1995	6,20	6,46	6,48	6,53	6,55	6,53	6,49	6,41	6,39	6,49	6,60	6,66
1996	6,76	6,87	6,90	6,92	6,94	6,90	6,87	6,89	6,89	6,95	6,97	6,99
1997	7,05	7,14	7,13	7,10	7,08	7,08	7,14	7,12	7,15	7,19	7,29	7,36
1998	7,62	7,93	7,95	7,99	7,97	7,96	7,98	7,91	7,91	7,92	7,76	7,68
1999	7,67	7,77	7,73	7,57	7,01	6,47	6,65	7,14	7,16	7,11	7,28	7,41
2000	7,42	7,47	7,48	7,48	7,48	7,47	7,47	7,48	7,48	7,49	7,51	7,50
2001	7,54	7,67	7,69	7,69	7,73	7,73	7,73	7,73	7,73	7,78	7,88	7,99
2002	8,07	8,16	8,15	8,15	8,12	8,08	8,05	8,01	8,00	8,00	8,00	8,01
2003	8,01	7,95	7,91	7,87	7,77	7,72	7,69	7,66	7,65	7,68	7,70	7,75
2004	7,80	7,84	7,85	7,88	7,90	7,93	7,94	7,97	8,00	8,06	8,17	8,23
2005	8,26	8,35	8,35	8,36	8,29	8,26	8,20	8,14	8,14	8,15	8,17	

Zdroj: ČSÚ

Vývoj cen placených zemědělcům za mléko kravské třídy Q





Tab.: č.2 Kurzy devizového trhu - měsíční průměry za rok 2004 a 2005

měsíc	I.	II.	III.	IV.	V.	VI.	VII.	VIII.	IX.	X.	XI.	XII.
USD04	25,949	25,985	26,902	27,117	26,633	26,048	25,709	25,984	25,876	25,233	24,091	22,870
USD05	23,102	23,024	22,585	23,288	23,809	24,688	25,050	24,073	23,896	24,715	24,820	24,439
EUR04	32,723	32,857	32,984	32,514	31,974	31,614	31,521	31,634	31,600	31,484	31,287	30,647
EUR05	30,310	29,961	29,782	30,130	30,216	30,032	30,191	29,592	29,305	29,677	29,261	28,975

Zdroj: ČNB

Tab.: č.3 Ceny mlékárenských výrobků při prodeji z mlékárny

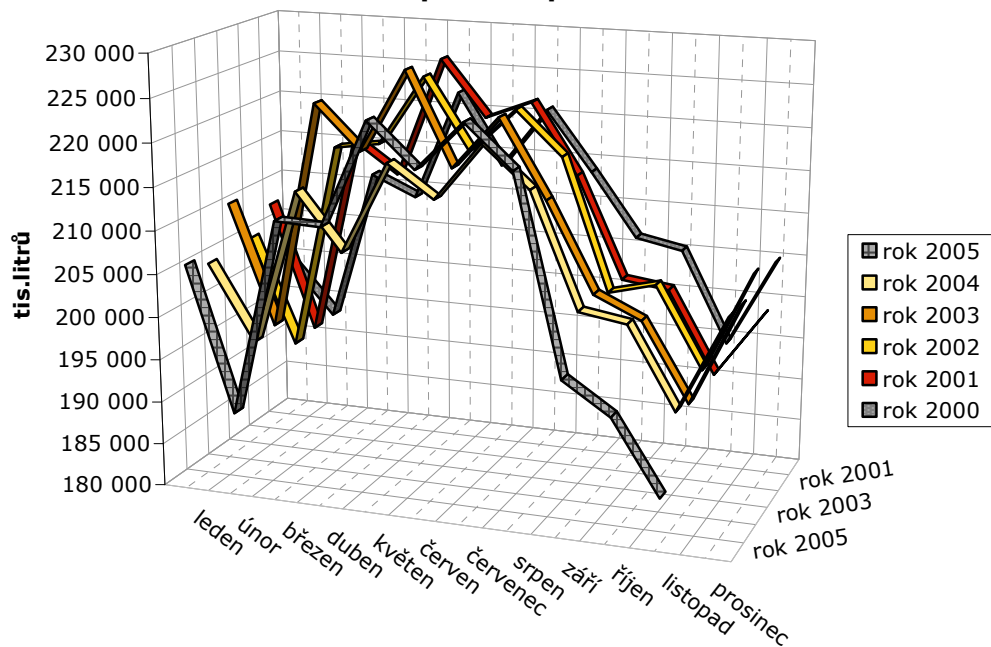
Kurz ECB (EVROPSKÁ CENTRÁLNÍ BANKA) za prosinec – 29,025 Kč/€

Název výrobku	Cena v Kč/kg, průměr za prosinec	Změna k listopadu v %
Sušené odtučněné mléko <i>tuk do 1,5%, baleno v pytlích po 25 kg</i>	57,22	+0,5
Sušené plnotučné mléko <i>tuk 26%, baleno v pytlích po 25 kg</i>	69,51	+2,1
Máslo ve spotřebitelském balení 250 g <i>tuk minimálně 82%, voda max. 16%</i>	88,30	+1,1
Máslo v blocích 25 kg <i>tuk minimálně 82%, voda max. 16%</i>	80,32	+0,3
Máslo v blocích 25 kg cena podle nařízení EC <i>č. 2771/1999 včetně dopravních nákladů 2,5 €/100 kg</i>	80,05	+0,3
Sýr ementálského typu - Moravský bochník <i>tuk minimálně 45%</i>	93,54	+2,9
Sýr ementálského typu – Primátor <i>tuk minimálně 45%</i>	129,00	+12,9
Eidam 45 <i>tuk minimálně 45%</i>	94,50	+3,1
Eidam 30 <i>tuk minimálně 30%</i>	87,53	+1,5

Ceny jsou zjišťovány Státním zemědělským intervenčním fondem na základě Nařízení Komise 562/2005, Nařízení Komise 2771/1999, zákona č. 256/2000 Sb., ve znění pozdějších předpisů a nařízení vlády ČR č. 225/2004 Sb.

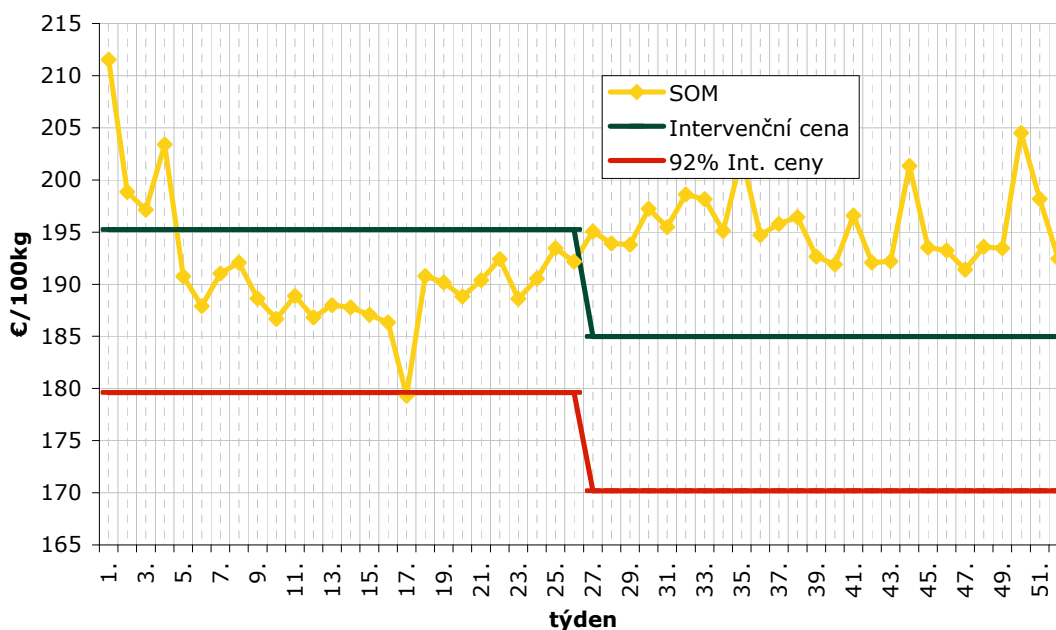


Nákup mléka po měsících



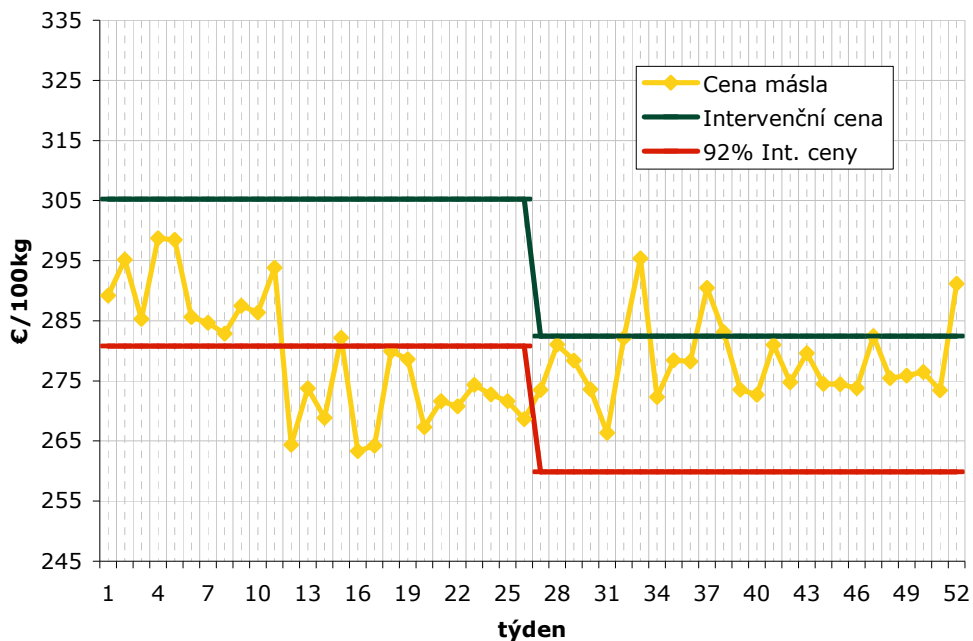
Zdroj: Mlék (MZe)6-12

Vývoj cen SOM v ČR (pytle 25 kg) vůči intervenční ceně

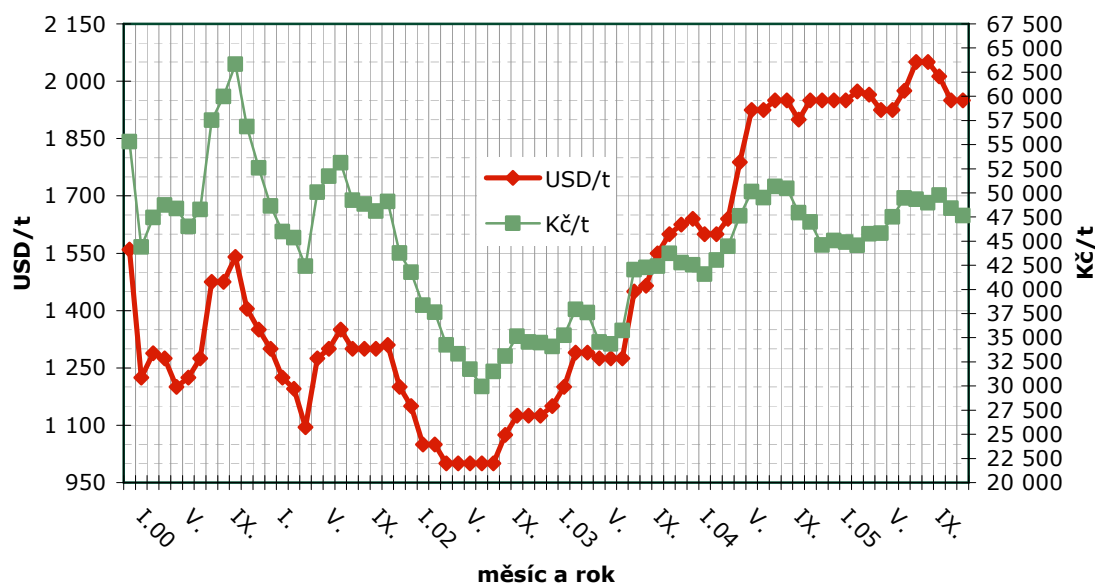


Zdroj: TIS ČR

Vývoj CPV másla v ČR (blok 25 kg) vůči intervenční ceně

Zdroj: TIS^{ČR}

Vývoj světových cen FOB u másla v letech 2000 - 2005



Zdroj: Dairy Markets a ČNB



Aktuality

Mlékárna Promil Nový Bydžov obnovila výrobu, Jičín skončil

Mlékárna PML Protein.Mléko.Laktóza z Nového Bydžova na Královéhradecku, která je známá pod názvem Promil, v závěru prosince v omezeném rozsahu obnovila výrobu. Naopak její dceřiná společnost Krkonošské sýrárny v Jičíně mlékárenskou produkci ukončila. O práci v Novém Bydžově a Jičíně přišlo asi 220 lidí. ČTK to dnes řekl důvěryhodný zdroj obeznámený se situací ve firmě. Promil, kterému zemědělci kvůli dluhům loni v září přestali dodávat mléko, poslední tři měsíce prakticky nevyráběl.

Z původních asi 240 pracovníků v Novém Bydžově zůstalo kolem 70 lidí. Mlékárna opět vyrábí sušené produkty, například sušená mléka Malcao a Bikava, sladký kasein a máslo. Z Krkonošských sýráren nadále fungují sýrárenské provozy v Kruhu u Jilemnice a Dřevěnicích na Jičíně. "Část lidí z jičínské mlékárny se přesunula právě do Kruhu a Dřevěnice," uvedl zdroj. V samotném Jičíně, který vyráběl například jogurty, mléko a tvarohy, o práci přišlo asi 50 lidí. Nezaměstnanost na Novobydžovsku se v listopadu pohybovala kolem nadprůměrných devíti procent. "Čekáme, že z Promilu k nám přijde přes 100 lidí. Nalezení práce pro ně nebude jednoduché, ale použijeme k tomu všech nástrojů aktivní politiky zaměstnanosti," řekl ČTK ředitel hradeckého úřadu práce David Kafka. Ke konci listopadu bylo v celém okrese Hradec Králové bez práce 5472 lidí a míra nezaměstnanosti činila 5,9 procenta.

Zdroj: ČTK

Mlékárna Kunín pronikla s výrobky do Finska

Severomoravská potravinářská společnost Mlékárna Kunín podepsala nový exportní kontrakt do Finska, kam dosud nikdy své výrobky neprodávala. Vývoz do této severské země už firma zahájila a slibuje si, že ročně k finským zákazníkům vyveze nejméně 1,5 milionu kusů výrobků. Na tiskové konferenci to generální ředitel mlékárny Zbyněk Gebauer. Dodal, že v příštím roce firma zahájí třetí rok svých dodávek do Švédska.

"Cestu do Finska nám do značné míry otevřelo Švédsko, kde jsme od roku 2004. Finsko je pro nás nejzajímavější, protože je to největší země ve Skandinávii," dodal Gebauer. Finové se s výrobky

Mlékárny Kunín setkávají v síti obchodního řetězce Kesko, a to pod touto privátní značkou. Firma podle Gebauera jedná o dalších kontraktech na severu a na západě Evropy.

Podle Gebauera firma v příštím roce investuje 40 až 50 milionů korun proti letošním 104 milionům korun. Investice v roce 2006 půjdou do finalizace výrobků, mlékárna například počítá s nákupem balicího stroje pro jogurty. Mlékárenská firma vyváží dále na Slovensko, do Polska, Německa, Itálie, Slovinska, Rumunska a Maďarska. Pod svou vlastní značkou prodává jen v Maďarsku, kam ale směřuje největší část jejího exportu. Celková hodnota exportu má letos činit 210 milionů korun, což bude o sto milionů více než loni. Na celkovém očekávaném obratu 1,8 miliardy korun se tak vývoz bude podílet zhruba 12 procenty. Mlékárna Kunín má asi osmnáctiprocentní podíl na prodeji smetany a šlehačky a zaujímá páté místo v prodeji jogurtů v Česku. Každoročně zpracovává kolem 125 milionů litrů mléka. Mléko nakupuje od českých zemědělců, ale také v Polsku a na Slovensku. Mlékárna má sídlo v Kuníně na Novojičínsku a výrobu v Ostravě-Martinově, kde zaměstnává kolem 330 lidí. Jejím většinovým vlastníkem je akciová společnost Moravskoslezské mlékárny, která sdružuje zemědělské prvovýrobce.

Zdroj: ČTK

Jan Březina: Tvarůžky a oplatky - s dekrety začali Němci

Nebývá obvyklé, aby se potravinářská specialita stala exponovaným politickým tématem, o němž referují i internetové servery monitorující dění v institucích EU. O to, že se tak stalo v případě karlovarských oplatek a olomouckých tvarůžků, se postarali především předsedové rakouského a německého sudetoněmeckého landsmanshaftu Zeihsel a Posselt a rakouská europoslankyně Schierhuberová. Ti si při obhajobě zájmů rakouských a německých výrobců napodobením zmíněných specialit vzali na mušku legitimní snahu českých výrobců získat pro tyto tradiční názvy unijní ochranu.

Protičeská kampaň, kterou zmínění politici rozpoutali, vybočuje z normálních okolností a tomu by měla odpovídat i česká reakce. V českém tisku jsem zaznamenal názory, že naše reakce byla příliš ostrá, ba nemístná. Politolog Bohumil Doležal



dokonce mé tvrzení, že se poslanci Posselt a Zeihsel ve své kampani uchylují k zákulisním metodám a nátlakovým prostředkům, na stanici BBC glosoval jako "normalizační terminologii". Domnívám se proto, že neuškodí ve stručnosti připomenout, o co vlastně v celé kauze jde. Nařízení EU hovoří jasně: aby se název určitého výrobku mohl těšit právní ochraně v EU, je třeba prokázat, že je svými charakteristikami (technologii výroby, kvalitou, chutí) nerozlučně spjat s místem, kde se vyrábí. Náročnou procedurou dokazování a hodnocení bude muset projít i třicítka českých žádostí o ochranu názvů tradičních českých výrobků.

Tím, kdo z plejády našich žádostí vyňal karlovarské oplatky a olomoucké tvarůžky a ryze technologický problém tak posunul do politické roviny, byli zástupci sudetských Němců. Nejagresivnějším výpadem se prezentoval jejich rakouský předák Zeihsel: "Snaha ČR chránit označení karlovarské oplatky je pokusem o nové vyvlastnění sudetských Němců, o vyvlastnění toho, čeho se Čechům nepodařilo zmocnit Benešovými dekrety". Ve stejném duchu, jen poněkud uhlazeněji, argumentoval ve své interpelaci i Posselt.

Neupírám výše zmíněným europoslancům právo hájit ekonomické zájmy svých výrobců napodobenin, ale cítím se oprávněn podpořit žádost českých výrobců považujících tuto praxi za nekalou konkurenci. Žádám jen o jediné: svádějme korektní boj o oplatky a syrečky na věčné roviny a netahejme do toho historii a Benešovy dekrety.

Zdroj: Hospodářské noviny

Nestlé stahuje "kontaminované" mléko

Italská policie zadržela 30 milionů litrů kontaminovaného dětského mléka, jehož výrobcem je švýcarská společnost Nestlé. Testy ukázaly, že mléko obsahovalo stopy barviva používaného na obaly tetrapak. Potravinářská firma tvrdí, že množství látky izopropylthioxanton (IPX), které se

dostalo do mléka, nemůže ohrozit lidské zdraví. Přesto se rozhodla stáhnout z trhu všechny výrobky, kterých by se to mohlo týkat. Podle BBC se stažení týká kromě Itálie také Francie, Španělska a Portugalska. Italský ministr zemědělství Gianni Alemanno požaduje, aby se děti, které pily mléčné výrobky Nestlé po dlouhou dobu, podrobily testům. "Není možné, aby se bezbranné bytosti vystavovaly vážnému riziku z tak běžné potraviny, jako je mléko," řekl Alemanno.

Celostátní policejní akce se zaměřila na dva druhy výrobků, oba s datem použitelnosti do září 2006. Italové už na začátku listopadu zabavili asi dva miliony litrů dětského mléka Nestlé a i tehdy uvedli, že výrobky obsahují známky kontaminace stejnou látkou. "Po zabavení dvou milionů litrů mléka 9. listopadu jsme nyní zadrželi 30 milionů litrů výrobku v celé Itálii," řekl dnes agentuře Reuters zástupce policie. Podle něj nejde jen o výrobky z obchodů a skladů, ale i z kamionů.

Výrobky, které policie zadržela, nesou název Latte Mio, Mio Cereali, Nidina 1 a Nidina 2. Firma Nestlé uvedla, že látku ITX použila při potisku některých krabic tetrapak. Rozhodla se také, že bude u balení dětského mléka používat jiný způsob potisku. Mluvčí švédské firmy Tetra Pak Patricia O'Hayerová tvrdí, že látka není toxická. "Není na žádném seznamu toxických látek." Na seznamu látek, které nemají přijít do styku s jídlem ji podle mluvčí nemá ani Světová zdravotnická organizace.

Zabavení mléka je už druhý "zásah" italských úřadů proti švýcarskému potravinářskému koncernu. V říjnu udělil italský antimonopolní úřad Nestlé a dalším šesti výrobcům dětské výživy pokutu téměř deset milionů eur za to, že nastavují ceny mnohem výše než v jiných evropských zemích.

Zdroj: Aktuálně.cz

Vydavatel

TIS ČR, SZIF

Státní zemědělský intervenční fond
Ve Smečkách 33, 110 00 Praha 1

www.szif.cz

Odpovědný pracovník

Ing. Tomáš Materna
vedoucí samostatného oddělení
agrární informatiky

tel.: 222 871 577
fax: 222 871 591
e-mail: materna@szif.cz

Komoditní manager

Bc. Petr Šup

tel.: 222 871 544
fax: 222 871 591
e-mail: sup@szif.cz

Rozmnožování anebo rozšiřování tohoto zpravodaje nebo jeho části jakýmkoliv způsobem je zakázáno, s výjimkou případů povolených autorským zákonem nebo předchozího písemného souhlasu TIS^{ČR} SZIF. Údaje obsažené v tomto zpravodaji jsou pouze informativního charakteru a nemají závaznou povahu. Jejich citace je možná pouze s uvedením zdroje TIS^{ČR} SZIF.