




ZPRÁVA O TRHU DRŮBEŽÍHO MASA

Vývoj CZV:

 Kuřata tř. I	20,90 Kč/kg ž. hm.
Krůty	29,82 Kč/kg ž. hm.

Obsah:

Komoditní zpravodajství.....	1
Ceny zemědělských výrobců.....	2
Ceny průmyslových výrobců.....	2
Spotřebitelské ceny.....	3
Zahraniční obchod ČR.....	4
Informace ze zahraničí	7

Komoditní zpravodajství

Ceny zemědělských výrobců (CZV)

V listopadu 2005 se podle výběrového šetření TIS^{ČR}/SZIF průměrná CZV jatečných kuřat tř. I oproti říjnu zvýšila o 0,07 Kč/kg ž. hm. (o 0,3 %) na 20,90 Kč/kg ž. hm. Proti říjnu 2004 byla CZV jatečných kuřat tř. I nižší o 1,58 Kč/kg ž. hm. (o 7 %). CZV jatečných kuřat celkem se snížila o 0,05 Kč/kg ž. hm. (o 2 %) na 20,67 Kč/kg ž. hm. Živá hmotnost porážených kuřat tř. I se pohybovala v rozmezí 1,59 – 2,20 kg/ks, průměrně 1,97 kg/ks. V listopadu 2005 činila CZV jatečných krůt tř. I. 29,82 Kč/kg ž. hm, což je o 1,69 Kč/kg ž. hm (o 5 %) méně než v roce předchozím.

Ceny průmyslových výrobců (CPV)

CPV chlazených kuřat tř. I se nepatrně snížila o 0,02 Kč/kg na 42,67 Kč/kg. CPV mrazených slepic tř. I se zvýšila o 0,32 Kč/kg (o 1 %) na 28,07 Kč/kg a CPV chlazených krůt tř. I se zvýšila výrazně, a to o 8,40 Kč/kg (o 15 %) na 64,20 Kč/kg.

CPV drůbežích dílů se lehce zvýšila u chlazených kuřecích stehen s kostí, a to o 0,26 Kč/kg (o 0,5 %) na 49,52 Kč/kg. CPV chlazených kuřecích řízků se snížila o 0,83 Kč/kg (o 1 %) na 106,31 Kč/kg a CPV chlazených krůtích

prsou bez kosti se snížila o 3,94 Kč/kg (o 4 %) na 108,61 Kč/kg.

Zahraniční obchod

Dovoz drůbežního masa do ČR se v říjnu proti září lehce zvýšil, a to o 187,4 t (o 4 %) na 5 100,7 t v průměrné jednotkové hodnotě 50,02 Kč/kg. Nejvíce drůbežního masa bylo dovezeno z Brazílie – 1 144,1 t (22 %) za 57,81 Kč/kg. Podíl kuřecího masa na celkovém dovozu drůbežního masa činil 63 % - 3 222,3 t za 49,31 Kč/kg. Krůtího masa bylo dovezeno 810,4 t (16 % z celkového dovozu drůbežního masa) za 58,92 Kč/kg. Kachního, husího masa a masa z perliček bylo dovezeno 598,4 t (12 % z celkového dovozu drůbežního masa) za 60,66 Kč/kg.

Vývoz drůbežního masa z ČR se v říjnu proti září snížil o 272,2 t (o 12 %) na 1 912,8 t za 46,11 Kč/kg. Nejvíce drůbežního masa bylo vyvezeno na Slovensko – 1 271,6 t (66 %) za 40,56 Kč/kg. Podíl kuřecího masa na celkovém vývozu drůbežního masa činil 85 % - 1 627,7 t za 43,63 Kč/kg. Krůtího masa bylo vyvezeno 114,4 t (6 % z celkového vývozu drůbežního masa) za 96,20 Kč/kg. Kachního, husího masa a masa z perliček bylo vyvezeno 46,1 t (2 % z celkového vývozu drůbežního masa) za 65,84 Kč/kg.

PRODUCENTSKÉ CENY



Ceny zemědělských výrobců jatečné drůbeže - průměr za listopad 2005 (bez DPH)

Kč/kg ž. hm.

Položka	Kuřata tř. I	Kuřata celkem	Slepice tř. I	Krůty tř. I	Kachny tř. I	Husy tř. I
Min. prům. cena	20,44	20,08	*	29,48	*	*
Max. prům. cena	21,20	20,86	*	30,93	*	*
Průměrná cena	20,90	20,67	*	29,82	*	*
Změna k říjnu	+ 0,07	- 0,05	-	-	-	-

Poznámka: * - neuvedeno (méně než tři údaje)

Pramen: MZe, TIS ČR SZIF

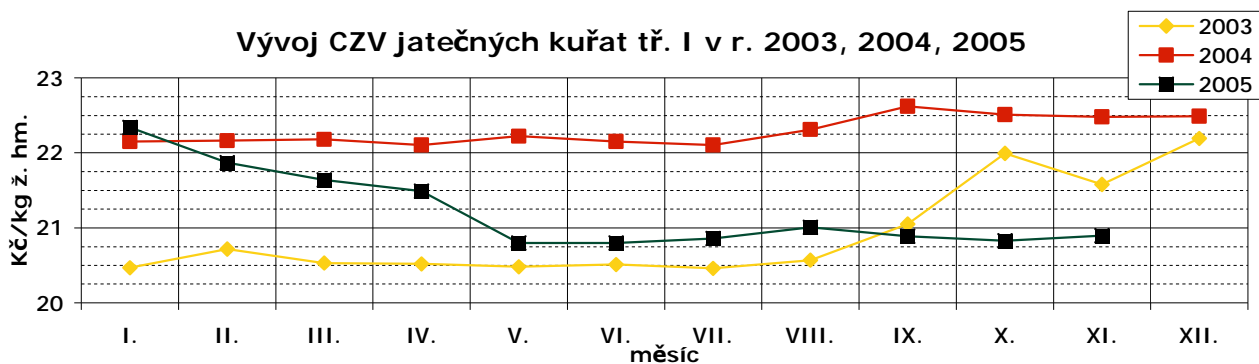
Ceny zemědělských výrobců jatečných kuřat tř. I v roce 2004 a 2005 (bez DPH)

Kč/kg ž. hm.

Rok	I.	II.	III.	IV.	V.	VI.	VII.	VIII.	IX.	X.	XI.	XII.
2004	22,15	22,16	22,18	22,62	22,22	22,15	22,10	22,31	22,62	22,51	22,48	22,49
2005	22,34	21,87	21,64	21,49	20,80	20,80	20,86	21,01	20,89	20,83	20,90	
% 05/04	100,9	98,7	97,6	95,0	93,6	93,9	94,4	94,2	92,4	92,5	93,0	

Pramen: TIS ČR SZIF

Vývoj CZV jatečných kuřat tř. I v r. 2003, 2004, 2005



Ceny průmyslových výrobců drůbeže kuchařské celé - průměr za listopad 2005 (bez DPH)

Kč/kg

Položka	Kuřata tř. I chlazená	Slepice tř. I mrazené	Krůty tř. I chlazené	Kachny tř. I mrazené	Husy tř. I mrazené
Min. prům. cena	38,31	23,52	52,44	*	*
Max. prům. cena	47,08	37,95	80,95	*	*
Průměrná cena	42,67	28,07	64,20	*	*
Změna k říjnu	- 0,02	+ 0,32	+ 8,40	-	-

Poznámka: * - neuvedeno (méně než tři údaje)

Pramen: MZe

Ceny průmyslových výrobců drůbežích dílů - průměr za listopad 2005 (bez DPH)

Kč/kg

Položka	Kuřecí řízky ¹ chlazené	Kuřecí stehna s kostí chlazená	Kuřecí prsa s kůží a kostí chlazená	Krůtí prsa bez kosti chlazená	Krůtí stehno s kostí chlazené
Min. prům. cena	84,66	38,42	*	105,95	*
Max. prům. cena	119,00	52,48	*	130,00	*
Průměrná cena	106,31	49,52	*	108,61	*
Změna k říjnu	- 0,83	+ 0,26	-	- 3,94	-

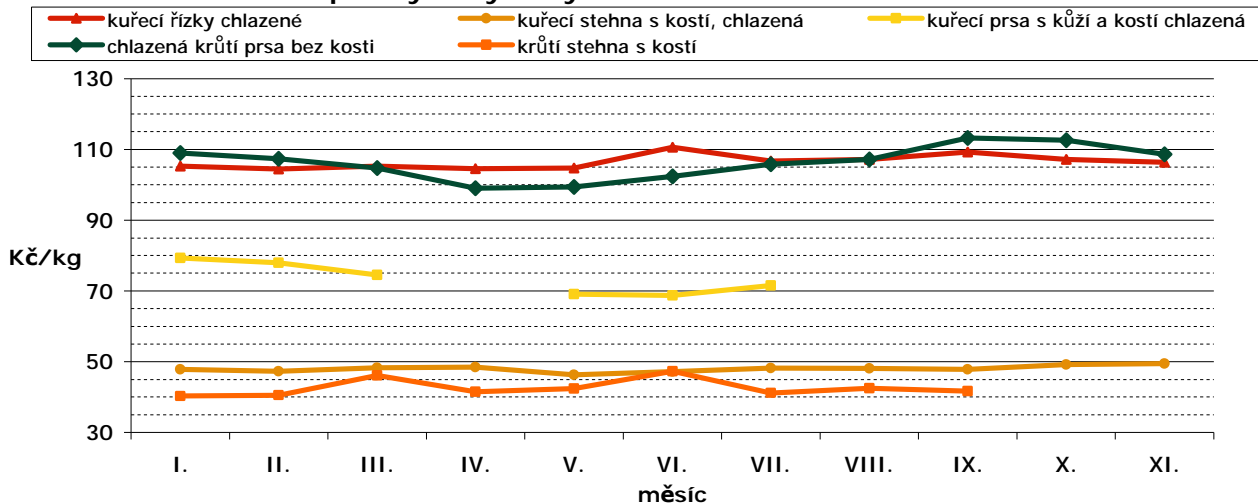
Poznámka: * - neuvedeno (méně než tři údaje)

¹ kuřecí prsa bez kůže a kostí

Pramen: MZe



Cena průmyslových výrobců drůbežích dílů v r. 2005



Pramen: MZE

Průměrné spotřebitelské ceny kuchařských kuřat tř. I ve 50. a 51. týdnu 2005

Kč/kg

Kraj	50. týden	51. týden	Změna	Kraj	50. týden	51. týden	Změna
Praha	50,29	50,49	+ 0,20	Pardubický	48,26	47,37	- 0,89
Středočeský	52,00	50,50	- 1,50	Vysočina	51,14	50,94	- 0,20
Jihočeský	52,47	53,58	+ 1,11	Jihomoravský	50,01	49,68	- 0,33
Plzeňský	57,90	57,63	- 0,27	Olomoucký	54,49	54,27	- 0,22
Karlovarský	55,74	54,74	- 1,00	Zlínský	50,92	47,67	- 3,25
Ústecký	50,90	52,32	+ 1,42	Moravskoslezský	50,55	50,12	- 0,43
Liberecký	50,44	47,77	- 2,67	Česká republika	52,18	51,51	- 0,67
Královéhradecký	55,43	54,05	- 1,38				

Pramen: ČSÚ

Průměrné týdenní spotřebitelské ceny kuchařských kuřat bez drůbků tř. I v ČR

Kč/kg

Rok	Týden											
	40.	41.	42.	43.	44.	45.	46.	47.	48.	49.	50.	51.
2004	52,35	52,06	52,33	51,94	52,26	52,01	51,53	51,54	51,32	51,15	51,23	-
2005	52,90	52,99	52,86	53,04	52,98	52,39	53,14	52,99	52,87	52,77	52,18	51,51
% 05/04	101,1	101,8	101,0	102,1	101,4	100,7	103,1	102,8	103,0	103,2	101,9	-

Pramen: ČSÚ

Průměrné ceny průmyslových výrobců krmných směsí pro brojery v letech 2004, 2005

Kč/t

Rok	I.	II.	III.	IV.	V.	VI.	VII.	VIII.	IX.	X.	XI.	XII.
2004	7 608,3	7 796,0	7 832,5	7 915,2	7 999,9	8 032,6	8 050,2	7 940,8	7 580,9	7 394,7	7 250,5	7 164,5
2005	7 206,4	6 884,9	6 852,8	6 802,6	6 780,1	6 659,8	6 634,5	6 591,1	6 319,1	6 298,9		

Poznámka: V roce 2004 byly ceny počítány prostým aritmetickým průměrem z výběru reprezentantů pro rok 2004, v roce 2005 jsou ceny počítány váženým aritmetickým průměrem z výběru reprezentantů pro rok 2005.

Pramen: ČSÚ, VÚZE



Zahraniční obchod

Dovoz drůbežního masa do ČR se v říjnu proti září zvýšil o 187,4 t (4 %) na 5 100,7 t v celkové hodnotě 255,1 mil. Kč. Podíl kuřecího masa na celkovém dovozu drůbežního masa činil 63 % - 3 222,3 t v hodnotě 158,9 mil. Kč. Největším dovozcem kuřecího masa bylo Polsko - 800,8 t (25 %) v hodnotě 48,0 mil. Kč, dále Slovensko - 500,2 t (16 %) v hodnotě 23,3 mil. Kč, Nizozemí - 495,8 t (15 %) v hodnotě 16,3 mil. Kč, Brazílie - 384,9 Kč/kg (12 %) v hodnotě 33,7 mil. Kč a Francie - 276,1 t (9 %) v hodnotě 6,7 mil. Kč. Nejčastěji se dovážely vykostěné mrazené díly - 1 067,0 t (33 %) za 75,97 Kč/kg a nevykostěné mrazené díly - 1 058,3 t (33 %) za 26,44 Kč/kg. Mrazených jater kohoutů bylo dovezeno 403,6 t za 22,72 Kč/kg, z čehož 89 % pocházelo z Brazílie. Dovoz krůtího masa v říjnu činil 810,4 t (16 % z celkového vývozu drůbežního masa) v hodnotě 47,8 mil. Kč. Hlavními dodavateli byli Brazílie - 376,5 t (46 %) v hodnotě 24,3 mil. Kč, dále Polsko - 169,4 t (21 %) v hodnotě 8,5 mil. Kč a Maďarsko - 122,7 t (15 %) v hodnotě 8,7 mil. Kč. Byly dováženy zejména vykostěné mrazené díly - 344,4 t (42 %) v hodnotě 72,99 Kč/kg. Kachního, husího masa a masa z perliček bylo dovezeno 598,4 t (42 %) v hodnotě 36,3 mil. Kč. Bylo dováženo především z Maďarska - 266,2 t (44 %) v hodnotě 15,5 mil. Kč. Na dovozu se nejvíce

podílely celé mrazené kachny - 409,4 t (68 %) za 57,59 Kč/kg.

Vývoz drůbežního masa z ČR se v říjnu proti září snížil o 272,2 t (o 12 %) na 1 912,8 t v hodnotě 88,2 mil. Kč. Kuřecí maso se na celkovém vývozu podílelo 85 % - 1 627,7 t v hodnotě 71,0 mil. Kč. Nejvíce bylo vyváženo na Slovensko - 1 092,3 t (67 %) v hodnotě 41,8 mil. Kč, do Německa - 362,1 t (22 %) v hodnotě 19,0 mil. Kč a do Nizozemí - 101,0 t (6 %) v hodnotě 6,7 mil. Kč. Nejčastěji byly vyváženy mrazené nevykostěné díly - 488,2 t (30 %) za 31,62 Kč/kg a celá chlazená kuřata - 312,4 t (19 %) za 41,59 Kč/kg. Vývoz krůtího masa se na celkovém vývozu drůbežního masa podílel 6 % - 114,4 t v hodnotě 11,0 mil. Kč. Bylo vyváženo zejména na Slovensko - 65,0 t (57 %) v hodnotě 5,3 mil. Kč a do Německa - 25,9 t (23 %) v hodnotě 2,7 mil. Kč. Nejvíce byly vyváženy vykostěné chlazené díly - 61,2 t (53 %) za 104,16 Kč/kg. Kachního, husího masa a masa z perliček se vyvezlo 46,1 t (2 % z celkového vývozu drůbežního masa) v hodnotě 3,0 mil. Kč. Vyváženo bylo na Slovensko - 23,5 t (51 %) v hodnotě 1,7 mil. Kč a do Německa - 22,6 t (49 %) v hodnotě 1,4 mil. Kč. Zejména byly vyváženy celé mrazené kachny - 26,9 t (58 %) za 60,87 Kč/kg.

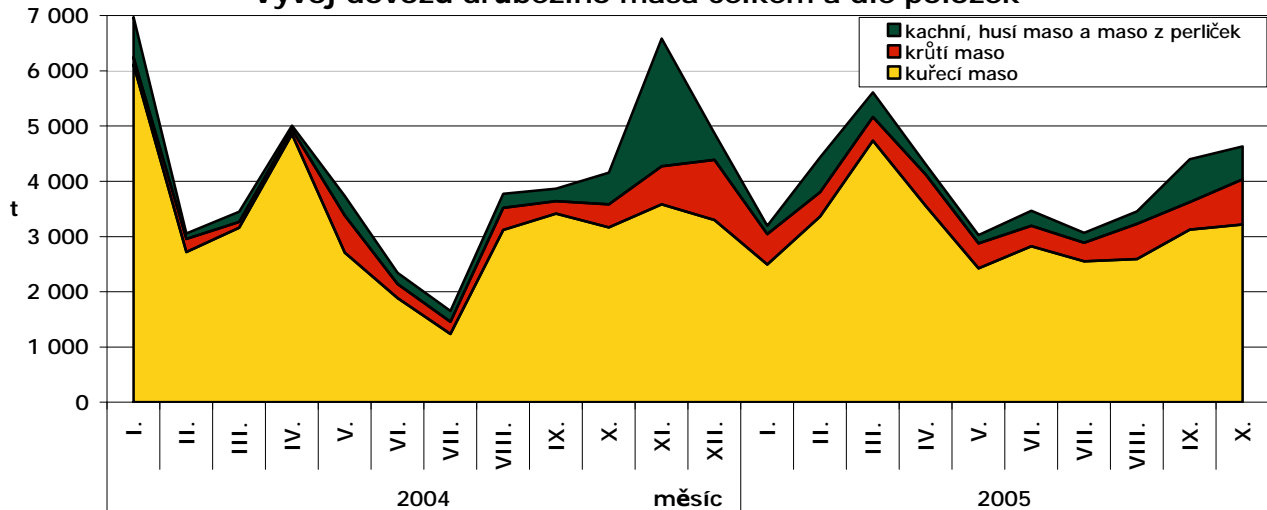
Dovoz a vývoz drůbežního masa v roce 2004, 2005

Rok, období	DOVOZ		VÝVOZ	
	t	Æ jednotková hodnota v Kč/kg	t	Æ jednotková hodnota v Kč/kg
Drůbeží maso				
1. 1. - 31. 12. 2004	53 059,6	43,30	24 218,8	57,90
1. 1. - 31. 10. 2004	40 970,2	43,57	19 984,2	58,71
1. 1. - 31. 10. 2005	44 600,8	46,88	24 351,8	48,11
1. 10. - 31. 10. 2005	5 100,7	50,02	1 912,8	46,11
z toho maso bez drobů:				
Kuřata a díly				
1. 1. - 31. 12. 2004	39 745,2	45,00	18 809,0	53,86
1. 1. - 31. 10. 2004	32 905,6	44,26	15 778,0	54,66
1. 1. - 31. 10. 2005	32 337,1	45,93	19 820,3	46,89
1. 10. - 31. 10. 2005	3 222,3	49,31	1 627,7	43,63
Krůty a díly				
1. 1. - 31. 12. 2004	4 589,0	52,28	4 242,8	85,12
1. 1. - 31. 10. 2004	2 759,2	47,72	3 426,3	85,72
1. 1. - 31. 10. 2005	5 226,8	60,81	2 432,2	77,21
1. 10. - 31. 10. 2005	810,4	58,92	114,4	96,20
Kachny, husy a díly				
1. 1. - 31. 12. 2004	5 700,8	34,35	200,8	61,51
1. 1. - 31. 10. 2004	2 954,9	48,00	44,2	50,33
1. 1. - 31. 10. 2005	3 639,7	56,03	428,1	64,45
1. 10. - 31. 10. 2005	598,4	60,66	46,1	65,84

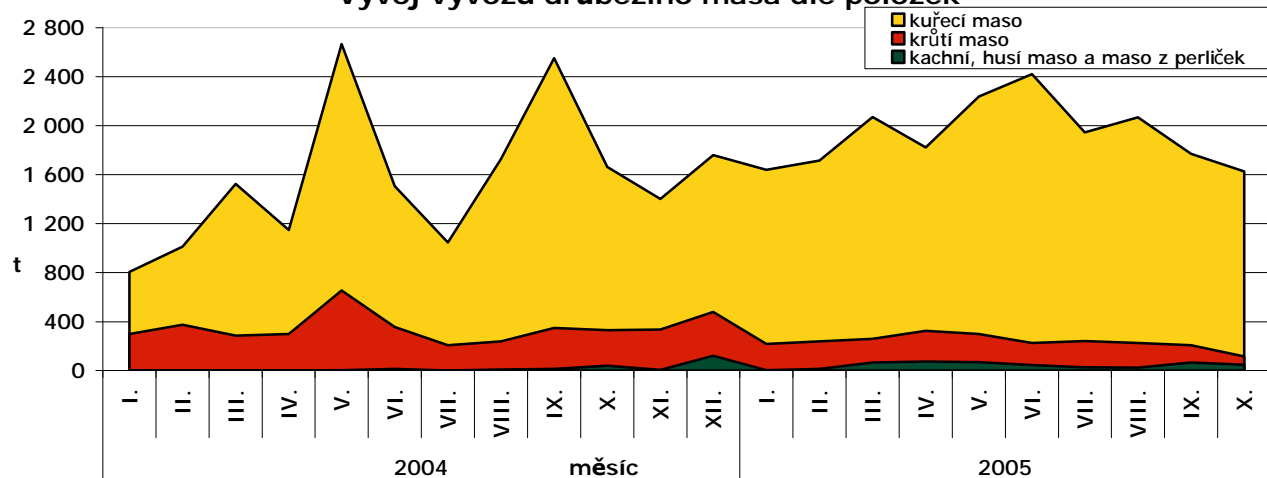
Poznámka: ČSÚ provádí zpětně úpravu údajů o dovezeném zboží dle celních deklarací
Pramen: ČSÚ



Vývoj dovozu drůbežního masa celkem a dle položek

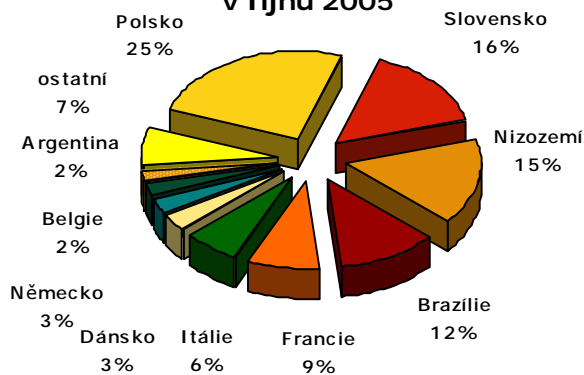


Vývoj vývozu drůbežního masa dle položek *

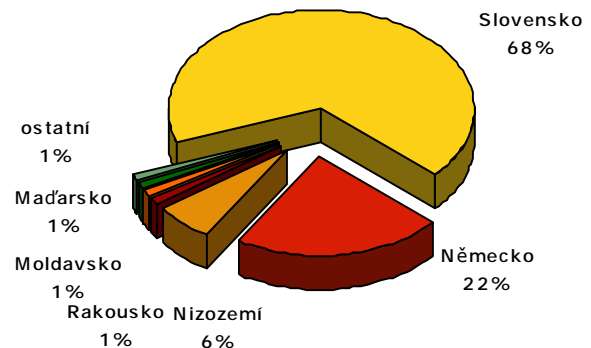


Poznámka: * Data v tomto grafu nejsou akumulována

Dovoz kuřecího masa do ČR v říjnu 2005



Vývoz kuřecího masa z ČR v říjnu 2005



Pramen: ČSÚ



Dovoz a vývoz živé drůbeže v roce 2004, 2005

Období	DOVOZ				VÝVOZ			
	ks (tis.)	t	Æ hmotnost (kg/ks)	Æ jednot. hodnota (Kč/ks)	ks (tis.)	t	Æ hmotnost (kg/ks)	Æ jednot. hodnota (Kč/ks)
1. 1. - 31. 12. 2004	5 023,3	3 478,8	0,69	54,60	57 715,9	15 624,0	0,27	12,82
1. 1. - 31. 10. 2004	3 944,3	1 693,3	0,43	56,12	46 357,2	13 349,9	0,29	13,43
1. 1. - 31. 10. 2005	10 830,7	16 686,4	1,54	37,79	53 028,0	11 385,6	0,22	11,48
1. 10. - 31. 10. 2005	1 266,6	1 911,4	1,51	30,24	5 346,2	1 440,6	0,27	14,85

Pramen: ČSÚ

Dovoz živé drůbeže vybraných kategorií v říjnu 2005

Kategorie zvířat	Hmotnost (kg)	Cena (tis. Kč)	Množství (ks)	průměrná hmotnost (kg/ks)	průměrná jednotková hodnota (Kč/ks)
Kuřata do 185 g	30 737	14 827	686 893	0,04	21,59
Kohouti, slepice nad 185 g	1 874 211	20 646	503 251	3,72	41,03
Krůty, krocani domácí do 185 g	6 413	2 825	76 451	0,08	36,95

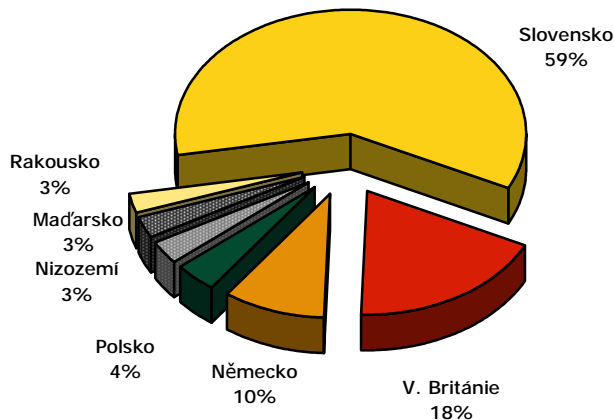
Pramen: ČSÚ

Vývoz živé drůbeže vybraných kategorií v říjnu 2005

Kategorie zvířat	Hmotnost (kg)	Cena (tis. Kč)	Množství (ks)	průměrná hmotnost (kg/ks)	průměrná jednotková hodnota (Kč/ks)
Kuřata do 185 g	193 536	32 256	4 569 515	0,04	7,06
Kohouti, slepice nad 185 g	853 604	32 612	465 918	1,83	70,00
Krůty, krocani domácí do 185 g	5 708	1 784	43 802	0,13	40,73
Krůty, krocani domácí nad 185 g	304 284	9 528	25 248	12,05	377,38
Kachny, perličky domácí do 185 g	13 291	2 942	241 650	0,06	12,17

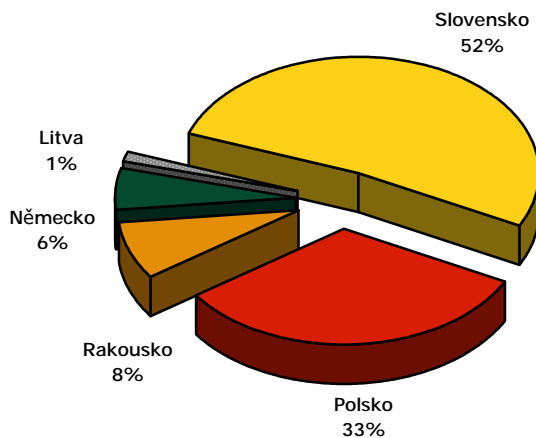
Pramen: ČSÚ

Dovoz živé drůbeže v říjnu 2005 (dle hodnoty)



Pramen: ČSÚ

Vývoz živé drůbeže v říjnu 2005 (dle hodnoty)





Informace ze zahraničních trhů

Slovensko

Odbytové ceny kuchařské drůbeže a drůbežích dílů od zpracovatelů na Slovensku

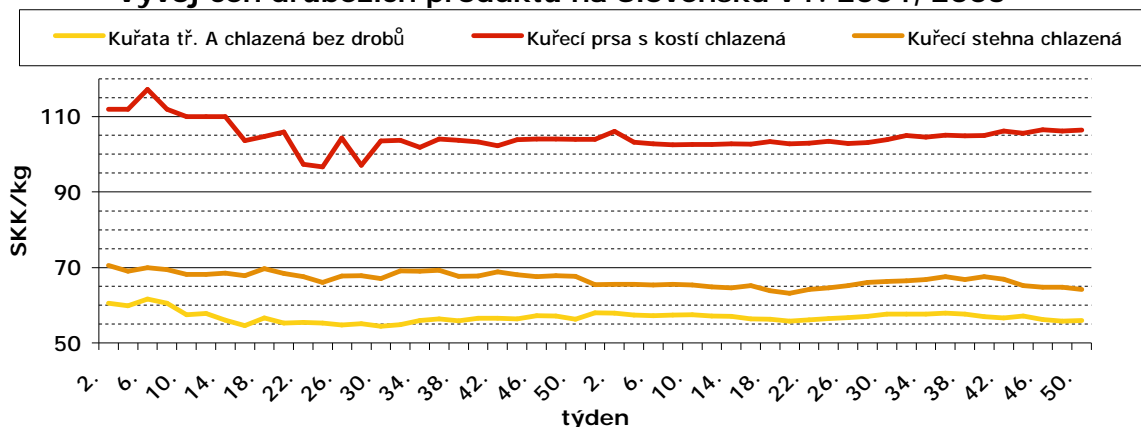
SKK/kg bez DPH

Položka	Cena	Zso	Sso a Vso	50. týden	48. týden	Vývoj
Kuřata tř. A chlazená bez drobů	minimální cena	52,50	51,64	51,64	52,48	- 0,84
	maximální cena	60,00	55,00	60,00	60,00	0,00
	průměrná cena	58,13	52,85	55,95	55,79	+ 0,17
Slepice tř. A mražené bez drobů	minimální cena	*	*	40,00	38,00	+ 2,00
	maximální cena	*	*	48,00	48,00	0,00
	průměrná cena	*	*	42,75	42,47	+ 0,28
Kuřecí prsa s kostí chlazená	minimální cena	110,00	95,08	95,08	93,96	+ 1,12
	maximální cena	117,00	110,00	117,00	117,00	0,00
	průměrná cena	112,33	100,36	106,35	106,16	+ 0,19
Kuřecí stehna chlazená	minimální cena	60,00	58,00	58,00	58,00	0,00
	maximální cena	72,00	64,61	72,00	72,00	0,00
	průměrná cena	68,00	60,20	64,10	64,73	- 0,63
Kuřecí křídla chlazená	minimální cena	43,00	49,00	43,00	43,00	0,00
	maximální cena	62,00	55,00	62,00	62,00	0,00
	průměrná cena	55,00	51,86	53,43	53,76	- 0,33
Kuřecí prsa s kostí mrazená	minimální cena	104,00	81,83	81,83	80,99	+ 0,84
	maximální cena	115,00	109,00	115,00	115,00	0,00
	průměrná cena	109,67	98,71	103,40	103,28	+ 0,12
Kuřecí stehna mrazená	minimální cena	60,00	44,14	44,14	47,12	- 2,98
	maximální cena	73,00	60,00	73,00	73,00	0,00
	průměrná cena	68,25	53,91	61,08	61,76	- 0,68
Kuřecí srdce mrazená	minimální cena	31,00	34,00	31,00	31,00	0,00
	maximální cena	58,00	47,00	58,00	58,00	0,00
	průměrná cena	41,50	41,84	41,67	41,61	+ 0,06
Krůtí prsa bez kosti a kůže mrazená	minimální cena			*	*	
	maximální cena			*	*	
	průměrná cena			*	*	

Poznámka: * - neuvedeno (méně než tři údaje), Zso - západoslovenská oblast (Bratislavský, Trnavský, Trenčinský, Nitrianský kraj), Sso - středoslovenská oblast (Žilinský a Banskobystrický kraj), Vso - východoslovenská oblast (Prešovský a Košický kraj)

Pramen: APA

Vývoj cen drůbežích produktů na Slovensku v r. 2004, 2005



Pramen: APA



Nákupní ceny jatečné drůbeže na Slovensku

SKK/kg ž. hm. bez DPH

Položka	Cena	Zso	Sso a Vso	50. týden	48. týden	Vývoj
Jatečná kuřata	minimální cena	26,00	25,91	25,91	25,78	+ 0,13
	maximální cena	26,00	27,00	27,00	27,50	- 0,50
	průměrná cena	26,00	26,15	26,07	26,23	- 0,16

Poznámka: * - neuvedeno (méně než tři údaje), Zso - západoslovenská oblast (Bratislavský, Trnavský, Trenčinský, Nitrianský kraj), Sso - středoslovenská oblast (Žilinský a Banskobystrický kraj), Vso - východoslovenská oblast (Prešovský a Košický kraj)

Pramen: APA

Průměrné ceny krmných směsí pro brojlerů na Slovensku

SK/t

Produkt	Zso	Sso	Vso	SR		Vývoj
				listopad	říjen	
Výkrm brojlerů, startér	8 267	8 225	-	8 337	8 442	- 105,0
Výkrm brojlerů, růst	7 821	7 833	8 702	7 963	7 872	+ 91,0
Výkrm brojlerů, finální	7 125	7 533	7 624	7 228	7 266	- 38,0

Poznámka: * - neuvedeno (méně než tři údaje), Zso - západoslovenská oblast (Bratislavský, Trnavský, Trenčinský, Nitrianský kraj), Sso - středoslovenská oblast (Žilinský a Banskobystrický kraj), Vso - východoslovenská oblast (Prešovský a Košický kraj)

Pramen: APA

Maďarsko

Tržní ceny jatečné drůbeže v Maďarsku

HUF/kg ž. hm.

Položka	Týden							Změna 50./49. týden (%)
	44.	45.	46.	47.	48.	49.	50.	
Kuřata	164,94	164,90	164,56	164,12	164,33	163,47	162,27	- 0,7 %
Krůty	242,30	241,72	242,10	241,90	242,12	242,17	243,27	+ 0,5 %
Husy (vykrmené)	409,68	407,92	409,21	401,94	408,16	407,84	388,48	- 4,7 %
Kachny (vykrmené)	350,32	352,11	361,87	360,84	354,85	356,49	362,71	+ 1,7 %

Pramen: AKII

Odbytové ceny drůbežích výrobků v Maďarsku

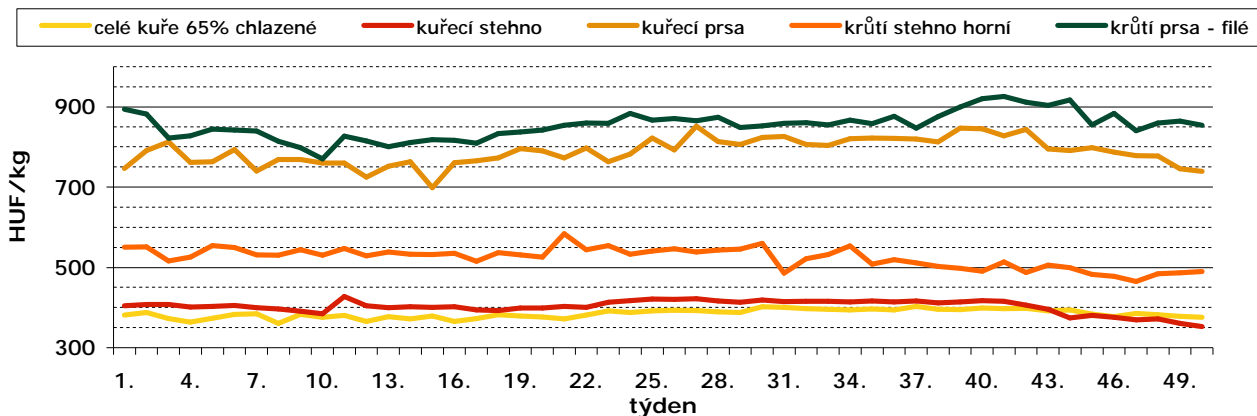
HUF/kg

Výrobek	Týden							Změna 50./49. týden (%)
	44.	45.	46.	47.	48.	49.	50.	
Kuře 65% chlazené	393,68	383,40	377,06	385,16	381,65	378,22	375,32	- 0,8 %
Kuřecí stehno	373,81	380,27	375,33	369,23	371,41	360,15	352,57	- 2,1 %
Kuřecí prsa	791,14	797,79	786,99	777,77	777,05	745,84	739,22	- 0,9 %
Krůtí stehno horní	499,99	482,89	478,30	465,55	484,37	486,60	489,88	+ 0,7 %
Krůtí prsa - filé	917,66	854,17	883,97	839,94	858,90	864,22	853,36	- 1,3 %

Pramen: AKII



Vývoj cen drůbežích výrobků v Maďarsku v r. 2005



Obchodní ceny krmných směsí pro výkrm brojlerů v Maďarsku

HUF/t

Krmná směs	2 005								
	březen	duben	květen	červen	červenec	srpen	září	říjen	listopad
0 - 3 týden (předvýkrm)	54 129	54 897	56 453	56 070	55 906	55 306	56 160	53 767	53 507
3 – 6 týden (vlastní výkrm)	50 945	51 415	51 159	49 644	51 386	51 282	51 815	51 392	51 280
6 – 7 týden (konečná fáze)	46 334	46 714	47 255	47 163	47 777	47 024	47 576	48 140	47 448

Pramen : AKII

Polsko

Nákupní ceny jatečné drůbeže v Polsku

PLN/t

Položka	Oblast	Týden						Změna 50./49. týden (%)
		45.	46.	47.	48.	49.	50.	
Kuřata jatečná	Severní	2 649,20	2 619,63	2 597,52	2 544,60	2 478,01	2 479,96	+ 0,1
	Střední	2 603,66	2 639,41	2 583,02	2 652,76	2 564,73	2 559,64	- 0,2
	Jihovýchodní	2 553,69	2 555,65	2 496,57	2 469,49	2 466,86	2 486,43	+ 0,8
	Západní	2 671,29	2 647,72	2 633,88	2 585,74	2 557,14	2 601,60	+ 1,7
	Polsko celkem	2 631,58	2 631,97	2 600,72	2 594,88	2 537,65	2 551,51	+ 0,5
Krocani	Severní	4 139,71	4 117,93	4 079,90	4 004,07	3 879,88	3 724,64	- 4,0
	Západní	4 182,66	4 161,34	3 983,08	4 000,00	3 988,03	3 783,35	- 5,1
	Polsko celkem	4 164,26	4 128,80	4 042,43	4 013,16	3 904,16	3 745,60	- 4,1
Krůty	Severní	3 893,91	3 839,66	3 810,91	3 700,16	3 578,32	3 568,08	- 0,3
	Střední	4 147,51	4 091,69	4 034,24	4 148,88	3 997,93	3 975,00	- 0,6
	Západní	3 961,18	3 850,01	3 770,92	3 721,30	3 697,91	3 546,90	- 4,1
	Polsko celkem	3 993,61	3 899,24	3 811,55	3 823,53	3 700,82	3 644,74	- 1,5
Kachny	Polsko celkem	3 998,66	-	-	4 055,56	4 123,48	4 273,25	+ 3,6
¹ Slepice	Polsko celkem	-	-	-	763,90	640,44	619,20	- 3,3

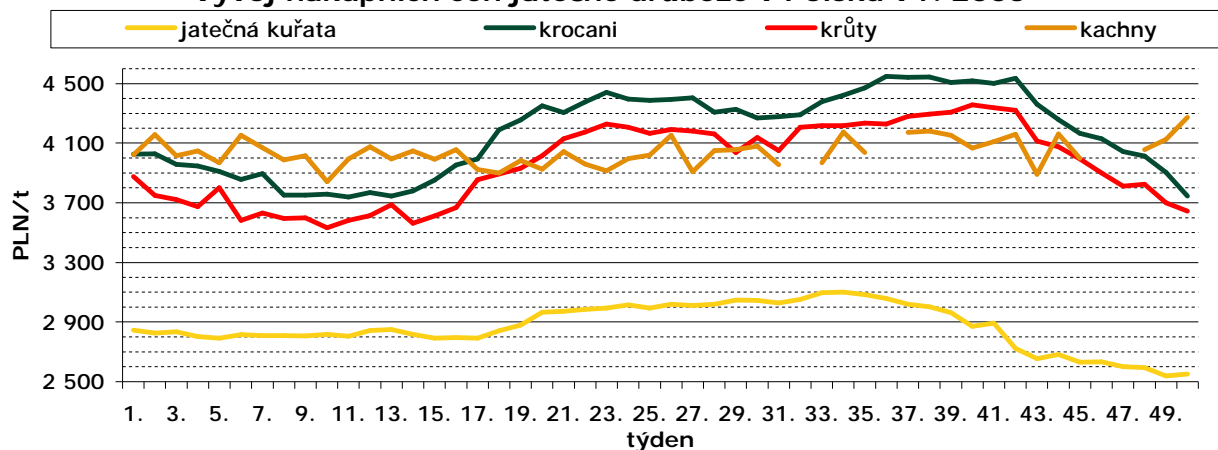
Poznámka: Střední - Kraje: mazowieckie, łódzkie; Jihovýchodní - Kraje: lubelskie, świętokrzyskie, podkarpackie, małopolskie, śląskie; Západní - Kraje: opolskie, dolnośląskie, wielkopolskie, lubuskie, zachodnio-pomorskie; Severní - Kraje: pomorskie, warmińsko – mazurskie, podlaskie, kujawsko – pomorskie - neuvědno

¹ - nosné slepice z produkčních chovů

Pramen: Ministerstwo Rolnictwa i Rozwoju Wsi - Rynek mięsa drobiowego



Vývoj nákupních cen jatečné drůbeže v Polsku v r. 2005



Pramen: Ministerstwo Rolnictwa i Rozwoju Wsi - Rynek mięsa drobiowego

Odbytové ceny drůbežích výrobků v Polsku

PLN/t

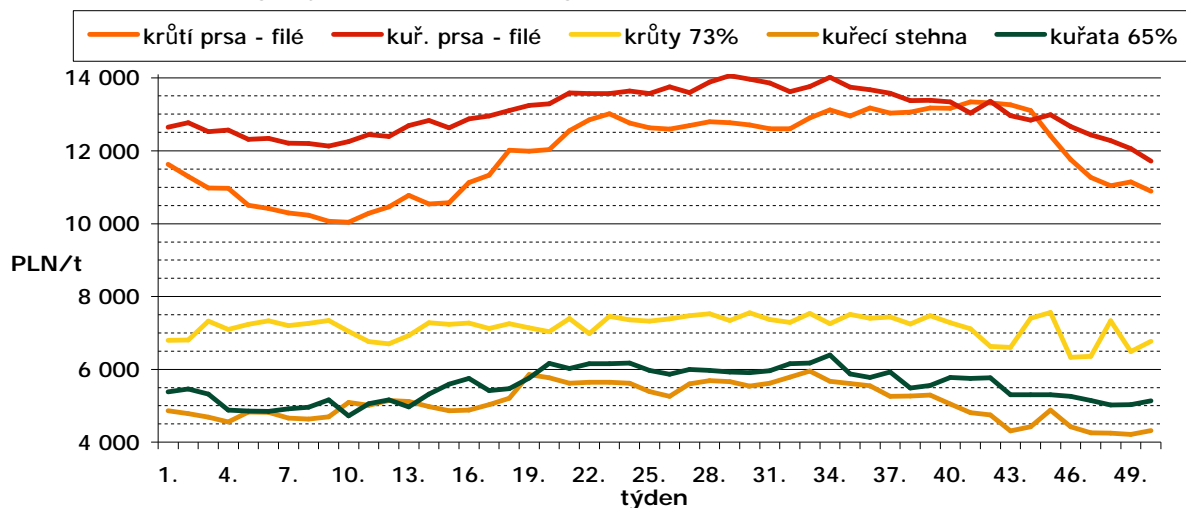
Položka	Oblast	Týden						Změna 50./49. týden (%)
		45.	46.	47.	48.	49.	50.	
Kuřata 65% bez drobů	Severní	4 531,58	4 511,37	4 814,11	4 895,01	4 666,04	4 820,48	+ 3,3
	Střední	5 200,62	5 270,46	5 095,41	4 728,06	4 803,30	4 744,27	- 1,2
	Západní	5 644,93	5 457,10	5 220,78	5 103,35	5 319,58	5 301,93	- 0,3
	Polsko celkem	5 299,76	5 257,58	5 142,71	5 013,65	5 027,96	5 132,00	+ 2,1
Kuřecí prsa - filé	Severní	12 552,88	12 742,03	12 468,30	11 933,09	12 045,61	11 823,22	- 1,8
	Střední	12 475,59	12 539,73	12 321,83	12 052,47	11 748,34	11 410,46	- 2,9
	Jihovýchodní	11 159,68	11 619,87	11 063,19	10 697,27	10 998,99	10 754,99	- 2,2
	Západní	13 607,74	12 747,02	12 584,27	12 709,28	12 361,21	11 919,25	- 3,6
	Polsko celkem	12 986,55	12 666,22	12 433,69	12 277,04	12 053,99	11 717,59	- 2,8
Kuřecí stehna	Severní	5 112,78	3 901,29	3 693,76	3 716,72	3 813,62	4 007,42	+ 5,1
	Střední	5 058,79	4 767,60	5 071,55	4 741,67	4 715,67	4 648,30	- 1,4
	Jihovýchodní	4 966,14	4 901,45	4 420,00	4 529,73	4 363,16	4 633,57	+ 6,2
	Západní	4 581,40	4 861,14	4 595,63	4 617,98	4 221,70	4 533,89	+ 7,4
	Polsko celkem	4 874,75	4 417,10	4 253,72	4 249,49	4 210,74	4 316,56	+ 2,5
Krůta 73 %	Střední	7 929,54	7 893,67	7 844,60	7 696,39	7 824,29	8 147,26	+ 4,1
	Západní	6 883,77	5 985,73	5 990,66	6 635,73	6 169,87	6 144,44	- 0,4
	Polsko celkem	7 563,05	6 332,13	6 360,02	7 335,11	6 489,22	6 771,26	+ 4,3
Krůtí prsa - filé	Severní	12 310,11	12 501,13	11 354,30	10 859,48	11 042,30	10 886,28	- 1,4
	Střední	12 756,99	11 696,46	11 719,49	11 643,45	11 782,76	11 497,58	- 2,4
	Západní	12 515,86	11 039,87	11 126,73	11 103,16	11 233,98	10 805,10	- 3,8
	Polsko celkem	12 405,74	11 763,17	11 271,79	11 036,86	11 141,70	10 890,24	- 2,3

Poznámka: Střední - Kraje: mazowieckie, łódzkie; Jihovýchodní - Kraje: lubelskie, świętokrzyskie, podkarpackie, małopolskie, śląskie; Západní - Kraje: opolskie, dolnośląskie, wielkopolskie, lubuskie, zachodnio-pomorskie; Severní - Kraje: pomorskie, warmińsko - mazurskie, podlaskie, kujawsko - pomorskie - neuvědno

Pramen: Ministerstwo Rolnictwa i Rozwoju Wsi - Rynek mięsa drobiowego



Vývoj cen drůbežích výrobků v Polsku v r. 2005



Pramen: Ministerstwo Rolnictwa i Rozwoju Wsi - Rynek miesa drobiowego

Itálie

Velkoobchodní ceny na hlavních italských trzích

EUR/kg (bez DPH)

výrobek	oblast	tyden							
		47.		48.		49.		50.	
		min.	max.	min.	max.	min.	max.	min.	max.
Kuře - celé	Milano	0,92	1,02	0,92	1,02	0,95	1,07	1,10	1,20
	Firenze	-	-	-	-	1,10	1,15	1,20	1,25
	Roma	-	-	-	-	-	-	-	-
Kuře - tělo	Milano	1,27	1,37	1,27	1,37	1,33	1,43	1,50	1,60
	Firenze	-	-	-	-	1,65	2,30	1,68	2,33
	Roma	-	-	-	-	-	-	-	-
Krocán - tělo	Milano	1,35	1,45	1,30	1,40	1,30	1,40	1,40	1,50
	Firenze	-	-	-	-	2,30	2,40	2,30	2,40
	Roma	-	-	-	-	-	-	-	-
Krůta - tělo	Milano	1,25	1,35	1,25	1,35	1,30	1,40	1,45	1,55
	Firenze	-	-	-	-	2,30	2,40	2,30	2,40
	Roma	-	-	-	-	-	-	-	-
Kachna - celá	Milano	2,90	3,30	2,90	3,30	3,00	3,40	3,20	3,60
	Firenze	-	-	-	-	2,40	2,60	2,40	2,60
	Roma	-	-	-	-	-	-	-	-

Poznámka: Drůbež celá je vykuchaná; těla drůbeže jsou bez hlavy a končetin.

Pramen: Ismea



Rakousko

Ceny zemědělských výrobců

EUR/kg ž.hm.

Jatečná kuřata	týden					
	45.	46.	47.	48.	49.	50.
lehce vykrmovaná						
1 400 g	0,73	0,73	0,71	0,70	0,69	0,69
1 600 g	0,71	0,71	0,69	0,69	0,67	0,67
těžce vykrmovaná						
1 800 g	0,72	0,72	0,69	0,69	0,67	0,66
2 000 g	0,71	0,71	0,69	0,69	0,68	0,67
Krůty a krocani						
Krůty 8,5 kg	0,90	0,90	0,90	0,90	0,90	0,90
Krocani 19,5 kg	1,01	1,01	1,01	1,01	1,01	1,01

Pramen: AMA

Vývoj cen průmyslových výrobců tzv. 65% kuřat

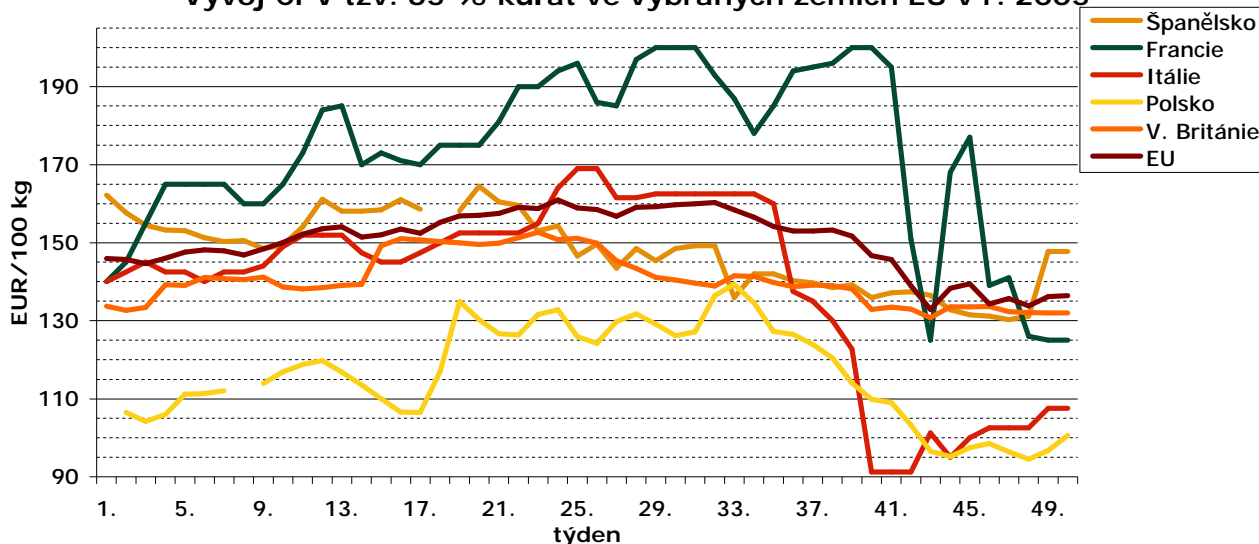
EUR/100 kg

Stát	týden										
	40.	41.	42.	43.	44.	45.	46.	47.	48.	49.	50.
Belgie	141,00	138,00	131,00	117,00	112,00	114,00	121,00	121,00	118,00	117,00	118,00
ČR	139,59	142,39	142,90	141,86	143,08	144,38	147,23	145,83	146,66	143,44	141,40
Dánsko	166,04	154,64	190,82	155,08	178,61	163,11	155,43	165,15	174,92	163,62	163,62
Německo	180,00	180,00	180,00	180,00	180,00	177,50	177,50	177,50	175,00	175,00	175,00
Estonsko	170,45	158,88	162,02	156,58	156,58	167,07	163,49	175,88	156,46	165,79	169,94
Řecko	183,00	178,00	167,00	163,00	160,00	169,00	165,00	167,00	168,00	170,00	170,00
Španělsko	135,88	137,18	137,40	136,48	132,80	131,53	131,13	130,25	131,21	147,76	147,76
Francie	200,00	195,00	151,00	125,00	168,00	177,00	139,00	141,00	126,00	125,00	125,00
Irsko	159,50	159,50	160,50	160,50	159,50	159,50	159,50	159,50	159,50	159,50	159,50
Itálie	91,25	91,25	91,25	101,25	95,00	100,00	102,50	102,50	102,50	107,50	107,50
Kypr	184,29	184,30	184,30	184,22	184,12	184,18	184,20	184,15	184,17	184,21	183,91
Lotyšsko	143,86	143,85	140,22	142,18	141,11	141,84	142,18	139,87	143,11	140,62	143,78
Litva	137,50	137,45	137,98	138,39	138,22	137,92	137,92	138,41	138,74	136,40	137,25
Maďarsko	159,16	157,69	156,97	154,88	157,53	153,38	150,00	152,48	151,40	148,89	148,05
Malta	160,49	160,49	160,49	160,49	163,99	167,25	167,25	167,25	163,99	163,99	163,99
Nizozemí	149,00	149,00	149,00	149,00	149,00	149,00	146,00	146,00	146,00	144,50	144,50
Rakousko	179,14	181,01	181,38	180,75	179,65	179,65	179,53	181,09	178,73	179,54	182,45
Polsko	109,90	109,09	103,24	96,53	95,15	97,42	98,53	96,40	94,52	96,72	100,57
Portugalsko	133,00	127,00	105,00	78,00	80,00	73,00	68,00	113,00	123,00	130,00	130,00
Slovinsko	177,59	179,53	176,49	176,48	179,40	181,12	175,99	176,93	179,71	176,70	177,82
Slovensko	146,46	146,76	145,46	146,20	146,44	146,54	144,83	145,04	147,05	146,07	147,48
Finsko	196,75	196,18	196,47	196,70	196,49	196,62	197,16	196,24	196,63	195,98	195,50
Švédsko	180,03	181,13	179,95	177,20	173,65	176,66	174,98	177,00	171,83	177,93	168,75
V. Británie	132,93	133,49	132,98	130,73	133,58	133,58	133,66	132,29	132,05	131,99	131,99
EU	146,75	145,68	138,98	132,92	138,30	139,44	134,26	135,71	133,81	136,16	136,40

Pramen: Evropská komise



Vývoj CPV tzv. 65 % kuřat ve vybraných zemích EU v r. 2005



Alternativní produkce drůbeže a kvalita masa

Zájem spotřebitelů o drůbeží produkty z brojlerů vykrmených v organickém chovu nebo v přirozených podmínkách stoupá.

Národní Organický Program při ministerstvu zemědělství USA obsahuje přesný návod na produkci organické drůbeže včetně užití krmných složek vyrobených organicky bez syntetických pesticidů a herbicidů. Součástí je i přístup zvířat do venkovního výběhu.

Výroba speciálních drůbežích produktů se v Evropě realizuje v rámci různých programů požadujících přístup drůbeže do venkovního výběhu. Nejúspěšnější je francouzský program Label Rouge. Produkty vyrobené v rámci tohoto programu zabírají velkou část francouzského trhu drůbeží i přesto, že jejich ceny jsou vyšší než ceny běžných drůbežích produktů. Program Label Rouge stejně jako organické programy aplikované v Evropě užívá pomalu rostoucí linie drůbeže (minimálně 81 dní) určené pro alternativní výrobní systémy a produkci výrobků pro specializované trhy gurmánů. V Evropě jsou k dispozici různé pomalu rostoucí genotypy brojlerů, jejichž maso je vhodnější pro produkci specialit nebo pro trh gurmánů.

V USA využívají pro organický chov stejné rychle rostoucí genotypy jako pro konvenční chov. Jejich vhodnost pro venkovní chov a pro speciální trhy nebyla zatím dostatečně prozkoumaná. Výzkumníci sice hodnotili kvalitu masa rychle

a pomalu rostoucí drůbeže, ale výsledky nejsou srovnatelné, protože k pokusům byly použity různé typy (plemeno, kmen, věk) a různé produkční systémy. U masa pomalu rostoucí drůbeže chované s přístupem do venkovního výběhu a porázené v pozdějším věku se očekává větší pevnost a lepší vůně než u masa konvenčně chované drůbeže.

Podle průzkumu preferují spotřebitelé v Evropě maso drůbeže z alternativního chovu před masem drůbeže z konvenčního chovu. Naopak spotřebitelé v USA nenacházejí rozdíly ve šťavnatosti, v křehkosti a vůni masa brojlerů z alternativního chovu a preferují maso brojlerů z konvenčních chovů.

V USA se zatím výzkum příliš nevěnoval srovnání výroby drůbeže v organickém a volném chovu a rychle a pomalu rostoucích genotypů brojlerů. V současnosti se v USA pomalu rostoucí genotypy brojlerů obecně neužívají.

Na univerzitě v Arkansasu provedli studii za účelem zjištění vlivu venkovního výběhu a genotypu drůbeže na kvalitu masa. Výsledky studie nedokazují, že kvalita masa pomalu rostoucích brojlerů je vyšší než rychle rostoucích brojlerů, ale dokumentují rozdíly mezi genotypy s různou rychlostí růstu s možností nebo bez možnosti přístupu do výběhu.

Pramen: www.agronavigator.cz, 3.12.2005



Ptačí chřipka se rozšiřuje

S velkými problémy vyvolanými výskytem ptačí chřipky se potýká Indonésie.

Mezi jihoasijskými státy, ve kterých se vyskytuje agresivní varianta drůbežního moru H5N1, má velké problémy s utlumením viru Indonésie. Podle vyjádření veterinárního šéflékaře FAO Josepha Domenecha si vážná situace v Indonésii, kde došlo k několika úmrtím lidí, žádá ráznou koordinovanou odpověď, a to jak na národní, tak i na lokální úrovni. V mnoha částech země hrozí, že by mohl výskyt drůbeží chřipky přerůst v epidemii. Velké obavy má FAO především z rozšíření viru v milionech malých chovů po celé zemi. Domenech

oznámil, že na lokální úrovni vznikla v problematických oblastech centra pro boj se zvířecími nákazami.

Těžiště boje se nejprve přeneslo na ostrov Jáva, kde byla zaznamenána většina případů infikování lidí nebezpečným virem typu H5N1. Podle plánů FAO budou specialisté na zvířecí nákazy pověřeni úkolem systematicky vyhledávat nemocná zvířata a spolu s indonéskými úřady rozhodovat o přijetí příslušných nezbytných opatření, jako je likvidace a vakcinace ptáků.

Pramen: www.agronavigator.cz, 18.12. 2005

Test na stanovení viru ptačí chřipky v potravinách

Firma Eurofins jako první vyvinula test na stanovení přítomnosti viru ptačí chřipky (kmene H5N1) v potravinách.

Společnost Eurofins Scientific implementovala nový test na přítomnost viru ptačí chřipky, kmene H5N1 v potravinách. Společnost uvádí, že plně souhlasí se stanoviskem Evropského úřadu pro bezpečnost potravin (EFSA) z 26. října 2005, ve kterém se konstatuje, že je nepravděpodobné, aby se virus ptačí chřipky přenesl na člověka ze syrového masa a vajec, pokud se tyto řádně tepelně opracují. Přes toto ujištění EFSA někteří spotřebitelé stále trvali na testování určitých surovin, aby se snížilo riziko pro spotřebitele i zaměstnance na téměř nulovou hodnotu.

Podle vyjádření vedoucího oddělení molekulární biologie a imunologie Eurofins Scientific Groups neměla společnost vůbec chuť tento test na trh uvést, neboť jde o střet s názorem odborníků EFSA, kteří tvrdí, že riziko je extrémně nízké. Avšak klienti z různých odvětví průmyslu požadovali nulové riziko pro své zaměstnance a spotřebitele. Nulového rizika nelze dosáhnout, uvedený test ho však snižuje na nejnižší možnou míru.

Eurofins implementovala test ve vybraných laboratořích po celém světě. V současné době se neočekává, že se získá významné množství vzorků pro tento test. Test na bázi PCR (reverse transcriptase combined with a multiplex PCR) byl validován v několika laboratořích světa.

Pramen: www.agronavigator.cz, 17.12.2005

Kurzy devizového trhu – Česká národní banka – platnost od 27.12.2005

1 PLN = 7,564 Kč

1 EUR = 28,930 Kč

100 SKK = 76,727 Kč

100 HUF = 11,510 Kč

Vydavatel

TIS ČR, SZIF

Státní zemědělský intervenční fond
Ve Smečkách 33, 110 00 Praha 1

www.szif.cz

Odpovědný pracovník

Ing. Tomáš Materna
vedoucí samostatného oddělení
agrární informatiky
tel.: 222 871 577
fax: 222 871 536
e-mail: materna@szif.cz

Komoditní manager

Ing. Jiří Čumpelík
tel.: 222 871 466
fax: 222 871 536
e-mail: cumpelik@szif.cz

Rozmnožování anebo rozšiřování tohoto zpravodaje nebo jeho části jakýmkoliv způsobem je zakázáno, s výjimkou případů povolených autorským zákonem nebo předchozího písemného souhlasu TIS ČR SZIF. Údaje obsažené v tomto zpravodaji jsou pouze informativního charakteru a nemají závaznou povahu. Jejich citace je možná pouze s uvedením zdroje TIS ČR SZIF