



ZPRÁVA O TRHU BRAMBOR

Vývoj cen:

| | |
|-----------------------------------|------------|
| ↑ CZV neprané 25 kg..... | 4,01 Kč/kg |
| ↓ OOC neprané 25 kg | 5,37 Kč/kg |
| ↓ Spotřebitelské ceny dle ČSÚ.... | 7,76 Kč/kg |

Obsah:

| | |
|--|-----|
| Komoditní zpravodajství..... | 1 |
| Trh konzumních brambor v ČR: CZV, OOC | 2 |
| Zahraniční obchod ČR..... | 3 |
| Trh konzumních brambor v Evropě, servis..... | 4-6 |

Komoditní zpravodajství

Česká republika

Na domácím trhu se už v současné době prodávají především brambory z domácí produkce. Jejich podíl se proti minulému období ještě zvýšil, ovšem jejich cena průběžně klesala.

Ve 27. týdnu byla podle ČSÚ průměrná CZV konzumních brambor raných na úrovni 5,21 Kč/kg. Během prázdnin vydává ČSÚ tyto ceny pouze čtrnáctidenně z důvodu letních dovolených.

Podle exkluzivního šetření TIS^{CR} byly konzumní brambory (balené ve 25 kg pytlích, neprané i volně) dodávány na trh v 27. - 28. týdnu roku 2005 takto:

CZV konzumních brambor 4,01 Kč/kg
(proti 26. týdnu nárůst o 0,52 Kč/kg).

OOC konzumních brambor 5,37 Kč/kg
(proti 26. týdnu už ale pokles o 0,65 Kč/kg).

Podle výběrového šetření TIS^{CR} SZIF se ceny konzumních brambor raných pohybovaly v rozmezí od 2,50 do 3,80 Kč/kg (25 kg pytle, neprané i volně). Nejčastější odrůdou byla Impala, a nejčastější cena za tuto úpravu brambor byla cena 3,- Kč/kg.

Obchodníci prodávali tyto rané odrůdy brambor za ceny(OOC) v rozpětí od 3,50 do 12,80 Kč/kg.

Spotřebitelské ceny v 28. týdnu 2005, podle oficiálního šetření ČSÚ, velmi výrazně poklesly na úroveň 7,76 Kč/kg (- 3,20 Kč/kg) proti předchozímu období - 25.týdnu 2005.

V minulém období rostly pouze CZV, naopak u OOC i SC se už situace otočila a ceny raných konzumních brambor postupně klesají. Trh se stabilizuje a dochází k ustálení nabídky a poptávky na trhu.

CZV konzumních brambor jsou v 27. a 28. týdnu 2005 o 0,01 Kč/kg vyšší, tedy téměř vyrovnané s cenami proti roku 2004, OOC poklesly o 0,25 Kč/kg, ale spotřebitelské ceny se snížily velmi citelně o 3,16 Kč za 1 kg.

Evropská unie

Pěstitelům v celé EU nastaly těžké časy, protože producentské ceny ve většině států EU byly proti očekávání až o třetinu nižší.

Ve **Španělsku** došlo v posledních dvou květnových týdnech k výraznému obratu v trendu producentských cen. Proti 15.5., kdy byly na úrovni 330,5 EUR/t, pak dosáhly hodnoty 255,2 EUR/t (22.5.) a na konci měsíce jen 156,3 EUR/t (29.5.). Produkce velmi raných brambor za rok 2005 byla 64,7 tis. t (pokles o 20,2% proti roku 2004, kdy produkce byla 81,1 tis. t. Výnosy poklesly o 18% z 21,92 t/ha (2004) na 17,97 t/ha (2005). U raných brambor byla celková produkce 421,8 tis.t, výnosu 24,38 t/ha (2005) a opět pokles proti 2004: 474,6 tis. t při výnosu 25,24 t/ha.

Italští obchodníci prodávali velmi rané brambory do střední a východní Evropy za ceny v rozmezí 150-200 EUR/t, do Německa dokonce za ceny 200-250 EUR/t, zde se ovšem v současné době čeká rychlé nasycení trhu domácími ranými bramborami.

V **Nizozemí**, na Rotterdamské burze se zvýšily ceny žlutomasých odrůd brambor ke zpracování (hranolky, smažení) kalibrace 50mm+ z rozmezí 40-50 EUR/t (30.5.) na 42,5-52,5 EUR/t (6.6.). Ceny konzumních brambor na export se v tomto období ustálily v rozmezí 42,5-65,0 EUR/t.

Producenti brambor ve **Francii** překonali v produkci Holandsko a Francie se tak s rekordní sklizní 7,264 mil. t brambor za minulou sezónu stala 3. největším producentem v Evropě. Celková výměra brambor byla 159,87 tis. ha (2004) při výnosu 45,44 t/ha. Ceny odrůdy Charlotte (2,5 kg balení, mytý, v síťce) se k 7.6.2005 pohybovaly od 350 do 420 EUR/t, loni 1.6. stály v průměru tyto brambory 460-550 EUR/t.



Trh konzumních brambor v České republice

Jak naznačuje exkluzivní průzkum TIS^{ČR} SZIF, v průběhu minulých dvou týdnů byly zjištěny ceny konzumních brambor raných, převážně domácí produkce, ale také v malém množství i dovezené. Nejčastěji zastoupenou odrůdou z domácí produkce byla Impala, pak v menší míře Adora a původem německý Berber.

Podobně jako v předchozím období jsou tabulky s odrůdami brambor v tomto období méně pestré z hlediska počtu odrůd z důvodu, že většina pěstitelů má vyprodány staré konzumní brambory a jen někteří

z nich, ve specializovaných oblastech pěstují rané brambory.

Staré konzumní brambory z uplynulé sezóny už z trhu prakticky téměř vymizely, respektive se objevují v malé míře, většinou s úpravou jako loupané a balené ve fólii.

Údaje o cenách dalších odrůd nedosáhly statistického minima, a proto nemohly být zařazeny do uvedeného souboru.

TIS^{ČR} SZIF

Ceny zemědělských výrobců konzumních brambor ze sklizně roku 2005 a 2004 (I. jak. tř.)

Den zjištění ceny : 27.-28. června 2005

Kč/kg

| Odrůda | Varný typ | Úprava | Balení | CZV min. | CZV max. | Průměr | Změna ± |
|-----------------------------------|-----------|---------|---------------------------|----------|----------|--------|---------|
| ADORA | B-BC | neprané | pytel 25 kg ¹⁾ | 4,00 | 6,00 | 4,50 | - |
| BERBER | B | neprané | pytel 25 kg ¹⁾ | 3,50 | 4,50 | 4,00 | - |
| IMPALA | B | neprané | pytel 25 kg ¹⁾ | 2,00 | 9,00 | 4,12 | -1,18 |
| OSTATNÍ | B | neprané | pytel 25 kg ¹⁾ | 2,50 | 3,80 | 3,22 | -0,28 |
| LOUPANÉ – balené v PE a přepravka | | | vakuované | 9,50 | 14,20 | 11,26 | -0,20 |

Poznámka: 1) Brambory v 25 kg pytlích i poloklecích. CZV=ceny zemědělských výrobců (bez dopravy a DPH)
Pramen: TIS^{ČR} SZIF

Obchodní odbytové ceny konzumních brambor ze sklizně roku 2004 (I. jak. tř.)

Den zjištění ceny : 27.-28. června 2005

Kč/kg

| Odrůda | Varný typ | Úprava | Balení | OOC min. | OOC Max. | Průměr | Změna ± |
|-----------------------------------|-----------|---------|---------------------------|----------|----------|--------|---------|
| ADORA | B-BC | neprané | pytel 25 kg ³⁾ | 4,50 | 8,00 | 5,94 | -1,34 |
| IMPALA | B | neprané | pytel 25 kg ³⁾ | 3,20 | 6,80 | 5,00 | -1,07 |
| OSTATNÍ | B | neprané | pytel 25 kg ³⁾ | 3,50 | 12,83 | 6,31 | 0,29 |
| LOUPANÉ – balené v PE a přepravka | | | vakuované | 9,00 | 13,80 | 11,99 | 0,69 |

Poznámka: 3) Brambory v 25 kg pytlích i poloklecích. OOC = Obchodní odbytové ceny (bez dopravy a DPH)
Pramen: TIS^{ČR} SZIF

Porovnání průměrných cen konzumních brambor v ČR podle šetření TIS^{ČR}

Kč/kg

| Období Marketingový rok | Ceny zemědělských výrobců (CZV) | | Obchodní odbytové ceny (OOC) | |
|----------------------------|---------------------------------|-----------|------------------------------|-----------|
| | 2004/2005 | 2003/2004 | 2004/2005 | 2003/2004 |
| 24. týden | 2,55 | 7,36 | 3,99 | 8,74 |
| 26. týden | 3,49 | 5,50 | 6,02 | 6,75 |
| 28. týden | 4,01 | 4,00 | 5,37 | 5,62 |

Poznámka: Ceny konzumních brambor bez rozdílu odrůdy, balení a tržní úpravy. CZV a OOC jsou uváděny bez DPH a nákladů na dopravu
Pramen: TIS^{ČR} SZIF

Průměrné spotřebitelské ceny konzumních a raných brambor v jednotlivých krajích ČR bez rozdílu odrůdy, balení, tržní úpravy a typu obchodu

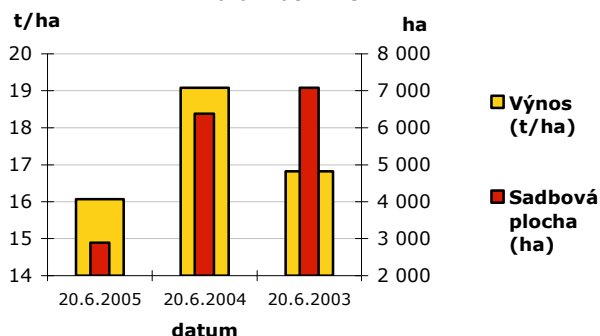
Ceny zjištěné v týdnu končícím k uvedenému datu 14.7. 2005

| Ukazatel | týden | Praha | Stč. | Jihoč. | Plzeň. | Karl. | Úst. | Lib. | Kvh. | Par. | Vys. | Jihom. | Olm. | Zln. | Mor-sl. | ČR |
|------------------------|---------|-------|-------|--------|--------|-------|-------|-------|-------|-------|-------|--------|-------|-------|---------|--------------|
| Rané konzumní brambory | 23.t.05 | 13,29 | 15,02 | 12,82 | 13,61 | 13,50 | 11,98 | 15,60 | 12,51 | 11,58 | 12,22 | 13,06 | 12,37 | 12,36 | 12,08 | 13,00 |
| | 25.t.05 | 11,75 | 10,56 | 10,79 | 12,77 | 9,92 | 10,65 | 10,83 | 10,13 | 10,75 | 11,02 | 10,97 | 11,46 | 11,04 | 10,79 | 10,96 |
| | 26.t.05 | 9,86 | 9,61 | 9,51 | 11,50 | 9,12 | 8,96 | 10,53 | 9,09 | 8,92 | 9,52 | 9,03 | 9,55 | 9,36 | 9,40 | 9,57 |
| | 28.t.05 | 8,18 | 7,59 | 7,38 | 7,89 | 8,42 | 7,22 | 8,20 | 7,69 | 7,75 | 7,11 | 7,85 | 7,46 | 7,87 | 7,96 | 7,76 |

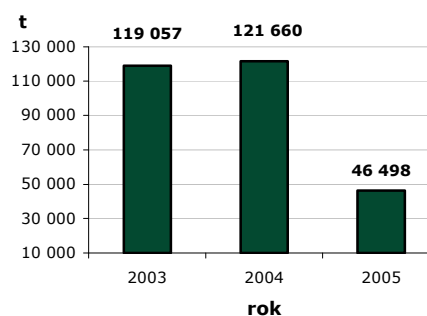
Poznámka: Stč. - Středočeský, Jihoč. - Jihočeský, Plzeň. - Plzeňský, Karl. - Karlovarský, Úst. - Ústecký, Lib. - Liberecký, Kvh. - Královéhradecký, Par. - Pardubický, Vys. - Kraj Vysočina, Jihom. - Jihomoravský, Olm. - Olomoucký, Zln. - Zlínský, Mor-sl. - Moravskoslezský. Údaje za 24. a 27. týden 2005 nebyly na webu ČSÚ k dispozici.

Pramen: ČSÚ

Vývoj sadbové plochy a výnosů raných brambor v ČR



Vývoj sklizně raných brambor k 20.6. v tunách



Pramen: ČSÚ; TIS^{ČR} SZIF

Dovoz raných konzumních brambor do ČR ve květnu 2005

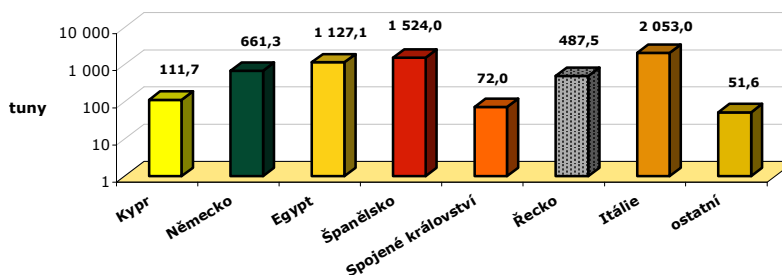
Následující graf uvádí celkový dovoz čerstvých raných konzumních brambor (KN 07019050) během měsíce května. Na prvním místě z hlediska dovozu raných brambor figurovala Itálie (2 053 t), následovalo tradičně Španělsko (1 524 t) a trojlístek středomoří završil Egypt, odkud bylo dovezeno 1 127 t brambor.

Významnými dovozními zeměmi bylo také Německo (661 t), Řecko (487 t) a Kypr (necelých 112 t).

Pro doplnění – pod kategorií „ostatní“ země se zahrnuje Maroko (22,0 t), Slovensko (10,7 t) a Tunisko s 19 t dovezených raných brambor.

Pramen: TIS^{ČR} SZIF

Dovoz raných brambor v období 1.-31.5. 2005 (t)



Pramen: Celní statistika ČSÚ, TIS^{ČR} SZIF



Evropská unie

Velká sucha potrápila obchodníky s bramborami

Velká vlna veder spojená se suchem potrápila ve druhé polovině června a začátkem července obchodníky s bramborami, protože nebylo jasné, zda takové počasí bude pokračovat během prázdnin. To je kritické období pro tvorbu hlíz brambor.

Evropské trhy s ranými bramborami byly pod tlakem nabídky, kvůli nízkým cenám starých konzumních brambor v kombinaci s těžce prodejnými zásobami dovozu z oblasti Středomoří. Navíc chladné počasí v květnu zmírnilo poptávku.

Avšak ceny starých brambor ke zpracování prudce stouply v Holandsku, v Belgii a ve Francii, když farmy realizovaly své první brambory na trhu ke zpracování. Odrůdy jako Premiere a Frieslander nenarostly tak brzy jak doufali. Vrcholem starostí bylo

setrvání starých odrůd brambor, které ještě splňují kritéria jakosti ke smažení.

Spekulativní nákupy proto způsobily na trzích Evropy vzestup budoucích smluvních cen do dubna 2006. Většina byla obchodována na burze v Amsterdamu. Týdenní objem obchodu během 22. týdne do 3.června činil pouze 153 smluv, ale ve 23. týdnu stoupl na 750 smluv, dále na 1595 smluv ve 24. týdnu a poslením zaznamenaném to bylo 1 419 smluv v období pondělí – čtvrtek, to zahrnuje celkem 35 475 tun brambor. Obchodování na těchto trzích je touto dobou velmi čilé. Poslední cena z konce června byla na úrovni 199 EUR/t brambor, tedy nárůst proti 122,5 EUR/t (z 3.6.2005).

Pramen: Agra Europe weekly

Slovensko

Týdenní nákupní ceny konzumních brambor

SKK/kg

| Ukazatel | Min. cena | ADORA | Brambory celkem - průměr | Max. cena |
|------------------------------|-----------|-------|--------------------------|-----------|
| 24. týden 2005 | 3,00 | - | 3,74 | 4,00 |
| 24. týden 2005 - rané | 7,00 | - | 8,99 | 11,00 |
| 25. týden 2005 | 6,90 | 7,35 | 7,37 | 8,00 |
| 26. týden 2005 | 5,50 | 6,35 | 6,54 | 7,50 |

Poznámka: 25 kg balení
Pramen: PPA – ATIS Bratislava, 2005

Nizozemí

tuny

| Stát: | Export sadby brambor do vybraných zemí k 30.4. sezóny | | | | | | |
|------------------|---|-----------|-------------|-----------------|-----------|-----------|-------------|
| EU | 30.4.2005 | 30.4.2004 | Celkem 2003 | AFRIKA | 30.4.2005 | 30.4.2004 | Celkem 2003 |
| Německo | 58 535 | 67 583 | 70 344 | Alžírsko | 86 108 | 81 480 | 81 480 |
| Itálie | 67 694 | 70 142 | 70 640 | Egypt | 31 339 | 30 658 | 30 859 |
| Španělsko | 46 152 | 49 676 | 50 197 | Maroko | 20 598 | 20 818 | 21 648 |
| ČR | 1 921 | 4 762 | 4 809 | Tunisko | 11 902 | 12 846 | 12 846 |

Pramen: Potato Markets weekly

Polsko

Velkoobchodní ceny brambor na trhu v období 30.6.2005

PLN/kg

| Místo / datum | Bronisze | | Lublin | | Poznaň | | Sandomierz | | Wroclaw | |
|----------------------------|-----------|-----------|-----------|-----------|-----------|-----------|------------|-----------|-----------|-----------|
| | 14.7.2005 | 12.7.2005 | 14.7.2005 | 12.7.2005 | 14.7.2005 | 12.7.2005 | 14.7.2005 | 12.7.2005 | 14.7.2005 | 12.7.2005 |
| Cenové rozpětí: | min. | max. | min. | max. | min. | max. | min. | max. | min. | max. |
| Rané bram. - domácí | 0,40 | 0,55 | - | - | - | - | - | - | 0,40 | 0,45 |
| Rané bram. - dovoz | 0,60 | 0,70 | 0,60 | 1,00 | 0,40 | 0,47 | 0,40 | 0,50 | 0,30 | 0,35 |

Pramen: BIA – Krajowa rolnicza informacja rynkowa 2005

Maďarsko

Ceny producentů brambor ve velkoobchodech vybraných měst

HUF/1 kg

| Nejčastější ceny | Debrecen | Kecskemét | Miskolc | Szeged | Debrecen | Kecskemét | Miskolc | Szeged |
|---------------------------------|-----------------------|-----------|---------|--------|-----------------------|-----------|---------|--------|
| Odrůda: | 27. týden 2005 | | | | 28. týden 2005 | | | |
| Condor | 50 | - | - | - | - | - | - | 40 |
| Desire | 50 | - | - | - | - | - | - | - |
| Cleopatra | 50 | - | - | - | - | - | - | - |
| Rané brambory | 60 | 50 | 60 | 40 | - | 40 | 60 | - |
| Rané brambory - skleníků | - | - | - | - | 60 | - | - | - |

Poznámka: uvedené ceny jsou nejčastější spotřebitelské ceny v supermarketech měst Maďarska, „-“ = údaj nebyl k dispozici

Pramen: www.akii.hu



Mezinárodně integrovaný tržní IS zemí SVE v období 2004/2005

EUR/100 kg

| Země | Albánie | Estonsko | Německo | Lotyšsko | Litva | Slovensko | ČR |
|-----------------------|---------|----------|---------|----------|-------|-----------|-------|
| 23. týden 2005 | - | - | 19,05 | - | - | 14,10 | - |
| 24. týden 2005 | - | 19,05 | - | 20,11 | 13,76 | 23,26 | - |
| 25. týden 2005 | 16,17 | 18,92 | - | - | 15,21 | 19,18 | 15,90 |
| 26. týden 2005 | - | - | - | - | 17,38 | 16,99 | 14,28 |

Poznámka: uvedené ceny jsou průměrné ceny producentů v jednotlivých zemích
Pramen: International Market Data Exchange – AGRIMIS, Německo

Španělsko

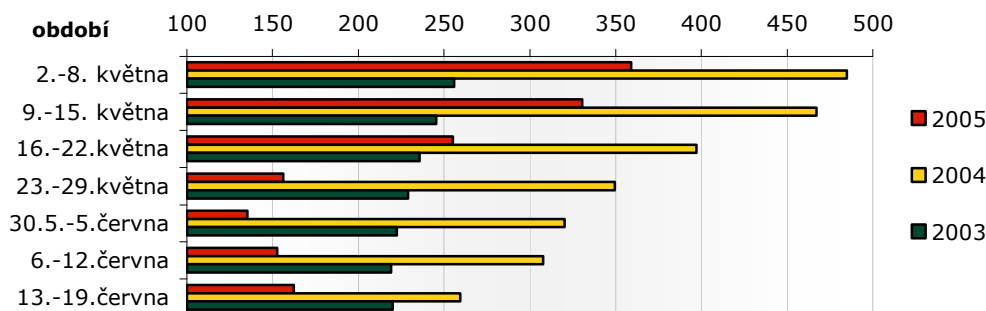
Navzdory tomu, že byl v oblasti pěstebních ploch pozdních brambor ve Španělsku očekáván pokles proti loňské sezóně, překvapení letošní sezóny je sadbová plocha poloraných brambor. Ta se ustálila po konečném sečení na hodnotě 50 669 ha, což znamená, že loni to bylo o 4,5 % méně – 48 535 ha. Celková sadbová plocha brambor vychází ve Španělsku předběžně 95 277 ha, tedy jenom o 1,9% méně oproti loňsku, kdy tato plocha byla 97 091 ha.

Podle toho, jak se postupně nasycuje španělský trh novými bramborami a nabídka převyšuje poptávku,

padají ceny brambor. Ty dosáhly svého maxima v prvním květnovém týdnu (2.-8.5.), kdy se producentské ceny vyšplhaly na 359 EUR/t brambor. Poté nastal nejdříve pozvolný a později i prudký pokles cen až na hodnotu 156,3 EUR/t na konci května – tedy v týdnu od 23.-29.5. 2005. Tato poslední cena je naopak rekordně nejnižší za posledních pět let pro toto období. Loni totiž touto dobou prodávali pěstitelé brambory za 350 EUR (z původně nejvyšší ceny v posledním dubnovém týdnu 2004, která byla 490,0 EUR/t).

Pramen: Potato Markets weekly;

Průměrné producentské ceny konzumních brambor €/tunu



Pramen: Potato Markets weekly

Velká Británie

Rané brambory ve Velké Británii – ha výměra a produkce

| Období / (ha) | Průměrná cena producentů konzumních brambor | | | | Období / (t) | (GBP/t) | | | |
|--------------------|---|--------|--------|--------|-------------------------|---------|--------|--------|--------|
| | 10.6. | 3.6. | 27.5. | 20.5. | | 10.6. | 3.6. | 27.5. | 20.5. |
| Místní trhy | | | | | Všechny brambory | | | | |
| 2004/05 | - | 88,69 | 89,38 | 89,10 | 2004/05 | - | 101,80 | 102,07 | 101,95 |
| 2003/04 | 192,11 | 193,78 | 196,83 | 194,54 | 2003/04 | 170,40 | 175,26 | 177,53 | 178,46 |
| 2002/03 | 59,77 | 60,92 | 58,99 | 58,60 | 2002/03 | 74,15 | 75,66 | 72,13 | 71,70 |
| 2001/02 | 66,30 | 67,79 | 667,83 | 70,61 | 2001/02 | 86,21 | 85,58 | 84,24 | 83,16 |
| 2000/01 | 178,13 | 179,64 | 184,74 | 181,34 | 2000/01 | 155,23 | 156,64 | 164,92 | 159,61 |

Pozn.: „-“ = data nebyla ještě k dispozici;

Pramen: Potato Markets weekly

Francie

Průměrné ceny konzumních brambor ve Francii *

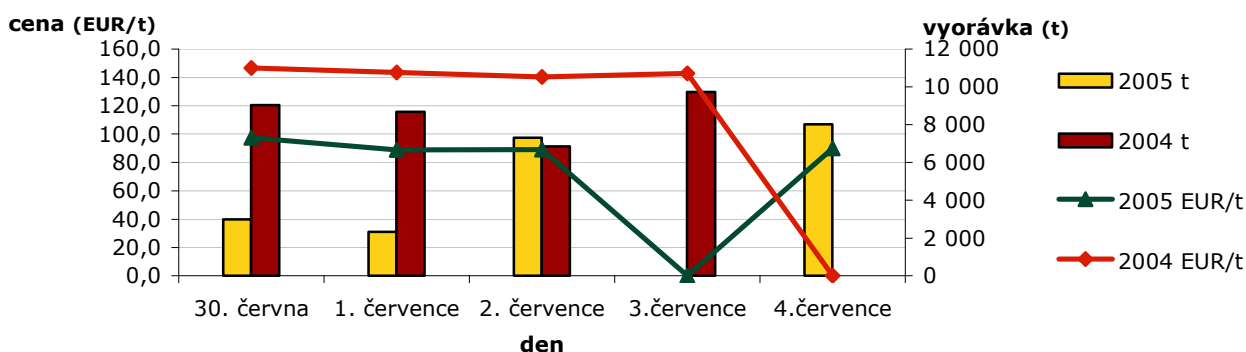
EUR/t

| Ukazatel | 2004/05 | 2003/04 | 2002/03 | Ukazatel | 2004/05 | 2003/04 | 2002/03 |
|------------|------------|----------------------|---------|------------|------------|----------------------|---------|
| | 40 – 70 mm | | | | 50 – 75 mm | | |
| 24. května | 82,50 | 250,00 | 103,75 | 24. května | 91,25 | 280,00 | 107,50 |
| 30. května | 78,75 | 225,00 | 103,75 | 30. května | 86,25 | 267,50 | 107,50 |
| 7. června | 78,75 | 225,00 ¹⁾ | 103,75 | 7. června | 86,25 | 267,50 ¹⁾ | 107,50 |
| 14. června | 78,75 | - | 112,50 | 14. června | 86,25 | - | 110,00 |

Poznámka : * myté Bintje, připravené na paletách; 1) poslední kvótace sezóny
Pramen: Potato Markets weekly

Německo

Ceny producentů raných brambor a denní vyorávka



pozn: nulové hodnoty značí, že byla v daném roce neděle;

pramen: Potato Markets Weekly

Předpověď počasí (dle ČHMÚ) pro vznik podmínek šíření plísňe bramborové

| Datum | Pravděpodobnost v % | Indexy |
|-------|---------------------|--------|
| 16.7. | 10 – 40 % | C |
| 17.7. | 40 – 70 % | B |
| 18.7. | 40 – 70 % | B |
| 19.7. | 40 – 70 % | B |
| 20.7. | 40 – 70 % | B |
| 21.7. | 40 – 70 % | B |

VYSVĚTLIVKY:

A - Během tohoto dne (období) se očekává počasí, kdy pravděpodobnost vzniku vhodných pro šíření plísňe bramborové je větší než 70%. Porosty

bramboru by měly být ošetřeny před tímto dnem (obdobím).

B - Během tohoto dne (období) se očekává počasí příznivé pro vznik podmínek vhodných pro šíření plísňe bramborové.

C - Během tohoto dne (období) se očekává počasí nepříznivé pro vznik podmínek vhodných pro šíření plísňe bramborové.

D - Během tohoto dne (období) se očekává počasí, kdy pravděpodobnost vzniku podmínek vhodných pro šíření plísňe bramborové je minimální.

Pramen: SRS ČR, 15.07.2005

Kurzy devizového trhu – Česká národní banka – platnost od 18.7.2005

1 EUR – 30,240 Kč 100 SKK – 77,180 Kč 1 PLN – 7,312 Kč 1GBP – 44,074 Kč 1DKK – 4,054 Kč

Vydavatel

TIS ČR, SZIF
Státní zemědělský intervenční fond
Ve Smečkách 33, 110 00 Praha 1
www.szif.cz

Odpovědný pracovník

Ing. Tomáš Materna
vedoucí samostatného
odd. agrární informatiky
tel.: 222 871 577
fax: 222 871 536
e-mail: materna@szif.cz

Komoditní manager

Ing. Jiří Očenášek
tel.: 222 871 849
fax: 222 871 536
e-mail: ocenasek@szif.cz

Rozmnožování nebo rozšiřování tohoto zpravodaje nebo jeho části jakýmkoliv způsobem je zakázáno, s výjimkou případů povolených autorským zákonem nebo předchozího písemného souhlasu TIS ČR SZIF. Údaje obsažené v tomto zpravodaji jsou pouze informativního charakteru a nemají závaznou povahu. Jejich citace je možná pouze s uvedením zdroje TIS ČR SZIF.