



## ZPRÁVA O TRHU VAJEC

### Vývoj CZV:

▼ S.....	0,93 Kč/ks
▼ M.....	1,53 Kč/ks
▼ L.....	1,59 Kč/ks
▼ Ostatní.....	1,50 Kč/ks
▼ Průměr.....	1,51 Kč/ks

### Obsah:

Komoditní zpravodajství.....	1
Ceny zemědělských výrobců.....	2
Obchodní ceny.....	4
Spotřebitelské ceny.....	4
Zahraniční obchod.....	5
Informace ze zahraničí.....	7

### Komoditní zpravodajství Česká republika

Průměrná cena zemědělských výrobců (CZV) vajec ve skořápce celkem se dle šetření TIS<sup>ČR</sup> SZIF v dubnu proti březnu snížila o 0,11 Kč/ks (o 6,8 %) na 1,51 Kč/ks. CZV se snížila u vajec všech hmotnostních kategorií. U vajec hmotnostní kategorie S CZV klesla o 0,35 Kč/ks (o 27,3 %) na 0,93 Kč/ks, u vajec hmotnostní kategorie M o 0,08 Kč/ks (o 4,9 %) na 1,53 Kč/ks, u hmotností kategorie L o 0,10 Kč/ks (o 6,1 %) na 1,59 Kč/ks a u kategorie ostatní (XL + netříděná) o 0,17 Kč/ks (o 10,4 %). Průměrná CZV balených vajec se snížila o 0,07 Kč/ks (o 3,9 %) na 1,56 Kč/ks, CZV volně prodávaných vajec se snížila o 0,17 Kč/ks (o 10,3 %) na 1,60 Kč/ks. Podíl jednotlivých hmotnostních skupin na celkovém objemu prodaných vajec u podniků sledovaných TIS<sup>ČR</sup> SZIF činil: S – 6,3 %, M – 57,2 %, L – 29,3 %, XL – 5,0 % a netříděná – 2,2 %. Průměrná CZV vajec na zpracování se dle sledování TIS<sup>ČR</sup> SZIF v dubnu proti březnu snížila o 1,79 Kč/kg (o 11 %) na 16,10 Kč/kg. Průměrná CZV vajec na export klesla o 5,79 Kč/kg (o 31 %) na 18,75 Kč/kg.

Průměrná obchodní cena (OC) stagnovala na 1,68 Kč/ks.

Spotřebitelské ceny (SC) čerstvých vajec ve skořápce se podle sledování ČSÚ v 19. týdnu proti 18. týdnu 2005 snížily o 0,33 Kč/10 ks (o 1,4 %) na 23,47 Kč/10 ks. Nejvyšší SC byla

v kraji Vysočina – 25,19 Kč/10 ks, nejnižší v Plzeňském kraji – 22,47 Kč/10 ks.

#### Zahraniční obchod

Dovoz vajec ve skořápce do ČR se v březnu proti únoru zvýšil o 821,4 t (o 55 %) na 2 320,5 t v průměrné jednotkové hodnotě 21,58 Kč/kg. Podíl konzumních vajec činil 94 % - 2 192,5 t za 19,24 Kč/kg. Dovážela se především z Polska – 858,2 t za 18,93 Kč/kg. Dovoz násadových vajec činil 128,0 t za 48,47 Kč/kg. Dovážena byla zejména z Polska – 75,1 t (59 %) za 20,62 Kč/kg. Vaječné hmoty se dovezlo 168,1 t za 21,59 Kč/kg. Nejvíce byla dovážena z Polska – 132,3 t (79 %) za 15,52 Kč/kg.

Vývoz vajec ve skořápce z ČR se v březnu proti únoru snížil o 692,0 t (o 55 %) na 570,0 t za 32,29 Kč/kg. Konzumní vejce se na vývozu podílela 80 % - 454,9 t za 21,01 Kč/kg. Nejvíce byla vyvážena na Slovensko – 202,0 t (44 %) za 21,94 Kč/kg. Vývoz násadových vajec činil 115,1 t za 76,84 Kč/kg. Vyvážena byla zejména do Polska – 47,2 t (41 %) za 79,21 Kč/kg. Vaječné hmoty bylo vyvezeno 92,2 t za 75,19 Kč/kg. Nejvíce byla vyvážena na Slovensko – 41,3 t (45 %) za 86,43 Kč/kg.

TIS<sup>ČR</sup> SZIF



Ceny zemědělských výrobců vajec - duben 2005 - dodávky do tržní sítě (bez DPH)

Kč/ks

Skupina/hmotnost	Položka	Střední Čechy	Severovýchod	Severozápad	Jihozápad	Jihovýchod	Střední Morava	Ostravsko	ČR
S	minimální cena	0,55	1,16	1,14	0,85	*	*	*	0,55
	maximální cena	1,30	1,38	1,45	1,40	*	*	*	1,45
	průměrná cena	0,74	1,20	1,25	1,18	*	*	*	0,93
	změna k březnu	- 0,44	- 0,06	+ 0,06	- 0,11	-	-	-	- 0,35
M	minimální cena	1,45	1,54	1,48	1,49	*	*	*	1,29
	maximální cena	1,67	1,75	1,60	1,81	*	*	*	1,81
	průměrná cena	1,52	1,55	1,54	1,53	*	*	*	1,53
	změna k březnu	- 0,11	- 0,05	- 0,11	- 0,07	-	-	-	- 0,08
L	minimální cena	1,44	1,34	1,55	1,32	*	*	*	1,32
	maximální cena	1,75	1,86	1,71	1,94	*	*	*	1,94
	průměrná cena	1,65	1,63	1,63	1,58	*	*	*	1,59
	změna k březnu	- 0,10	- 0,14	- 0,03	- 0,07	-	-	-	- 0,10
Ostatní	minimální cena	1,50	1,49	*	1,08	*	*	*	1,08
	maximální cena	1,94	2,01	*	2,10	*	*	*	2,10
	průměrná cena	1,54	1,17	*	1,54	*	*	*	1,50
	změna k březnu	- 0,30	- 0,19	-	- 0,13	-	-	-	- 0,17
Průměr	minimální cena	1,35	1,47	1,46	1,39	*	*	*	1,35
	maximální cena	1,67	1,84	1,64	1,90	*	*	*	1,90
	průměrná cena	1,46	1,54	1,54	1,53	*	*	*	1,51
	změna k březnu	- 0,21	- 0,07	- 0,07	- 0,07	-	-	-	- 0,11

Poznámka: ostatní vejce = netříděná a hmotnostní skupina XL, \* = neuvedeno (méně než tři údaje)  
Střední Čechy - Praha, Středočeský kraj, Severovýchod - Liberecký, Královéhradecký, Pardubický kraj, Severozápad - Ústecký, Karlovarský kraj, Jihozápad - Plzeňský, Jihočeský kraj, Jihovýchod - Vysočina, Jihomoravský kraj, Střední Morava - Olomoucký, Zlínský kraj, Ostravsko - Moravskoslezský kraj.

Pramen: TIS ČR SZIF

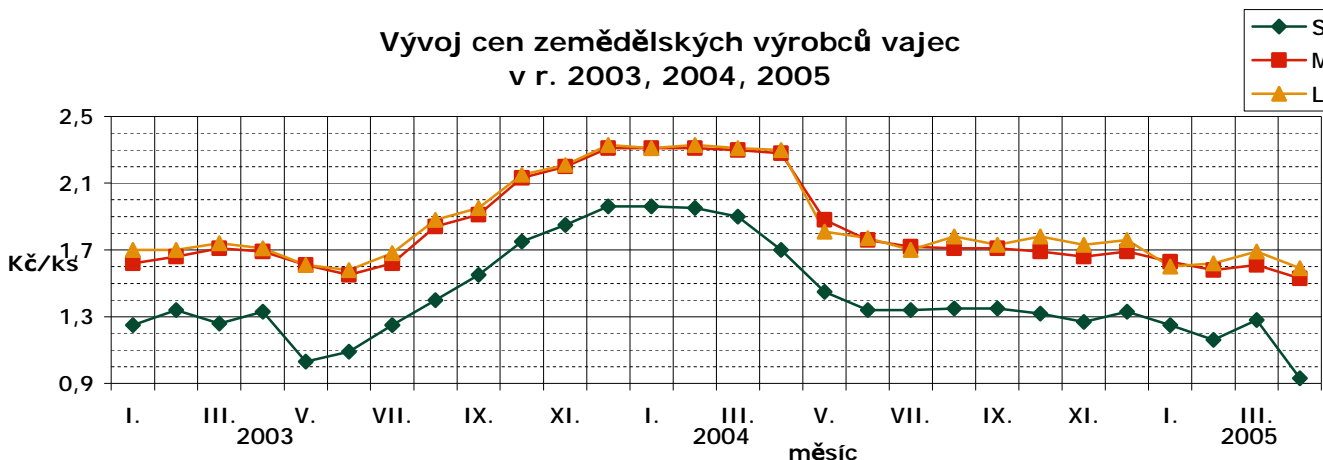
Ceny zemědělských výrobců vajec - duben 2005 - dodávky do tržní sítě (bez DPH)

Kč/ks

Skupina/hmotnost	S	M	L	Ostatní	Průměr
balená	1,28	1,56	1,70	1,18	1,56
volně	0,80	1,45	1,53	1,57	1,43
celkem	0,93	1,53	1,59	1,50	1,51
podíl balených vajec na celk. prodeji	27 %	77 %	34 %	17 %	57 %

Poznámka: ostatní vejce = netříděná a hmotnostní skupina XL  
Pramen: TIS ČR SZIF

Vývoj cen zemědělských výrobců vajec  
v r. 2003, 2004, 2005



Pramen: TIS ČR SZIF



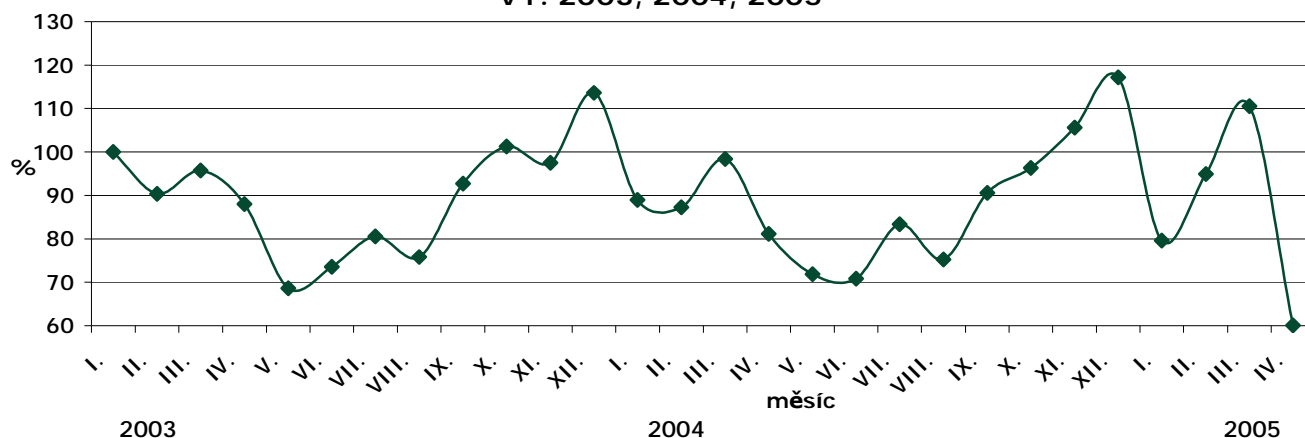
**Průměrné ceny zemědělských výrobců vajec v roce 2004, 2005 (bez DPH)**

Kč/kg

Skupina	IV.	V.	VI.	VII.	VIII.	IX.	X.	XI.	XII.	I.	II.	III.	IV.
S	1,70	1,45	1,34	1,34	1,35	1,35	1,32	1,27	1,33	1,25	1,16	1,28	0,93
M	2,28	1,88	1,76	1,72	1,71	1,71	1,69	1,66	1,69	1,63	1,58	1,61	1,53
L	2,30	1,81	1,77	1,70	1,78	1,73	1,78	1,73	1,76	1,60	1,62	1,69	1,59
XL	2,36	2,04	1,94	1,93	1,88	1,88	1,91	1,93	1,95	1,87	1,82	1,87	1,69
Netříděná	2,01	1,86	1,84	1,52	1,48	1,55	1,14	1,47	1,36	1,48	1,26	1,31	1,07
<b>Průměr</b>	<b>2,24</b>	<b>1,84</b>	<b>1,76</b>	<b>1,70</b>	<b>1,70</b>	<b>1,69</b>	<b>1,69</b>	<b>1,67</b>	<b>1,69</b>	<b>1,62</b>	<b>1,58</b>	<b>1,62</b>	<b>1,51</b>

Pramen: TIS ČR SZIF

**Vývoj prodaného množství vajec u sledovaných podniků v r. 2003, 2004, 2005**



Pramen: TIS ČR SZIF

**Ceny zemědělských výrobců vajec - průměr za duben 2005 - dodávky ostatní (bez DPH)**

Kč/kg

Druh	Položka	Střední Čechy	Severo - východ	Severo - západ	Jiho - západ	Jiho - východ	Střední Morava	Ostravsko	ČR
průmyslovým výrobcům na zpracování a export	minimální cena	*	15,17	*	14,58	*	*	*	11,54
	maximální cena	*	22,16	*	18,00	*	*	*	31,00
	průměrná cena	*	18,11	*	15,59	*	*	*	16,94
	změna k březnu	-	- 2,49	-	- 1,67	-	-	-	- 3,05

Poznámka: \* = neuvedeno (méně než tři údaje)

Střední Čechy - Praha, Středočeský kraj, Severovýchod - Liberecký, Královéhradecký, Pardubický kraj, Severozápad - Ústecký, Karlovarský kraj, Jihozápad - Plzeňský, Jihočeský kraj, Jihovýchod - Vysočina, Jihomoravský kraj, Střední Morava - Olomoucký, Zlínský kraj, Ostravsko - Moravskoslezský kraj.

Pramen: TIS ČR SZIF

**Ceny zemědělských výrobců vajec – export a zpracování za rok 2004, 2005 (bez DPH)**

Kč/kg

Druh/měsíc	IV.	V.	VI.	VII.	VIII.	IX.	X.	XI.	XII.	I.	II.	III.	IV.
Na zpracování	20,31	17,24	16,95	17,80	17,11	16,94	17,36	18,39	19,40	16,38	16,81	17,89	16,10
Na export	21,52	18,43	18,45	23,24	18,56	21,40	22,42	22,74	22,46	24,70	24,00	24,54	18,75

Pramen: TIS ČR SZIF



**Obchodní ceny vajec celkem - průměr za duben 2005**

Kč/ks

Skupina / hmotnost	S	M	L	Ostatní	Průměr
minimální cena	1,22	1,59	1,79	*	1,56
maximální cena	1,69	1,69	2,14	*	1,71
průměrná cena	1,38	1,66	2,04	*	1,68
změna k březnu	- 0,07	- 0,01	+ 0,20	-	0,00

Poznámka: ostatní vejce = netříděná a hmotnostní skupina XL, \* = neuvedeno (méně než tři údaje)

Pramen: TIS ČR SZIF

**Průměrné měsíční ceny zemědělských výrobců čerstvých vajec v ČR v roce 2004, 2005**

Kč/tis. ks

Vejce slepičí	III.	IV.	V.	VI.	VII.	VIII.	IX.	X.	XI.	XII.	I.	II.	III.
netříděná	2 087	2 091	1 992	1 727	1 579	1 554	1 543	1 544	1 652	1 523	1 465	1 419	1 334
tříděná	2 225	2 170	1 891	1 676	1 647	1 635	1 634	1 628	1 610	1 692	1 605	1 537	1 587

Pramen: ČSÚ

**Průměrné spotřebitelské ceny čerstvých vajec v 17. a 18. týdnu 2005**

Kč/10 ks

Kraj	17. týden	18. týden	rozdíl	Kraj	17. týden	18. týden	rozdíl
Praha	24,24	23,53	- 0,71	Pardubický	23,52	22,75	- 0,77
Středočeský	23,97	24,27	+ 0,30	Vysočina	23,20	25,19	+ 1,99
Jihočeský	24,13	24,13	0,00	Jihomoravský	21,73	22,65	+ 0,92
Plzeňský	24,10	22,47	- 1,63	Olomoucký	24,16	23,14	- 1,02
Karlovarský	24,30	24,70	+ 0,40	Zlínský	23,55	23,93	+ 0,38
Ústecký	24,30	22,82	- 1,48	Moravskoslezský	23,13	22,54	- 0,59
Liberecký	24,27	22,91	- 1,36	Česká republika	23,80	23,47	- 0,33
Královéhradecký	24,57	23,49	- 1,08				

Pramen: ČSÚ

**Průměrné týdenní spotřebitelské ceny čerstvých vajec v ČR v roce 2004/2005**

Kč/10 ks

Rok	Týden											
	8.	9.	10.	11.	12.	13.	14.	15.	16.	17.	18.	19.
2004	31,17	31,38	30,95	31,04	30,99	30,98	29,74	30,28	30,81	30,72	30,99	30,72
2005	24,64	24,78	24,15	24,08	22,89	21,93	23,33	23,35	23,34	23,77	23,80	23,47
% 05/04	79,1	79,0	78,0	77,6	73,9	70,8	78,4	77,1	75,8	77,4	76,8	76,4

Pramen: ČSÚ

**Průměrné ceny průmyslových výrobců krmné směsi pro nosnice v období 2003-2005**

Kč/t

Rok	I.	II.	III.	IV.	V.	VI.	VII.	VIII.	IX.	X.	XI.	XII.
2003	5 486,6	5 422,6	5 362,7	5 371,5	5 375,0	5 385,2	5 337,7	5 328,3	5 450,9	5 570,1	5 795,8	6 068,0
2004*	6 217,8	6 308,5	6 275,3	6 370,74	6 506,1	6 479,3	6 400,3	6 206,3	5 894,3	5 762,2	5 692,4	5 608,9
2005*	5 432,4	5 335,7	5 285,0									

Poznámka: \* V roce 2004 byly ceny počítány prostým aritmetickým průměrem z výběru reprezentantů pro rok 2004, v roce 2005 jsou ceny počítány váženým aritmetickým průměrem z výběru reprezentantů pro rok 2005.

Pramen: ČSÚ



## Zahraniční obchod ČR

### Dovoz a vývoz vajec a vaječné hmoty v letech 2004, 2005

Rok, období	DOVOZ		VÝVOZ	
	tuny	jednotková hodnota	tuny	jednotková hodnota
		Kč/kg		Kč/kg
<b>Vejce ve skořápce celkem</b>				
1. 1. - 31. 12. 2004	13 175,4	18,91	7 391,0	34,79
1. 1. - 31. 3. 2004	2 290,1	29,27	2 031,8	42,69
1. 1. - 31. 3. 2005	4 819,1	20,95	2 279,8	24,36
1. 3. - 31. 3. 2005	2 320,5	21,58	570,0	32,29
<b>z toho konzumní</b>				
1. 1. - 31. 12. 2004	12 781,7	16,97	5 833,0	24,48
1. 1. - 31. 3. 2004	2 177,2	26,68	1 539,5	32,79
1. 1. - 31. 3. 2005	4 553,5	18,64	1 918,8	15,00
1. 3. - 31. 3. 2005	2 192,5	19,24	454,9	21,01
<b>z toho násadová</b>				
1. 1. - 31. 12. 2004	393,7	81,98	1 558,1	73,39
1. 1. - 31. 3. 2004	112,9	79,23	492,3	73,67
1. 1. - 31. 3. 2005	265,6	47,47	361,0	74,13
1. 3. - 31. 3. 2005	128,0	48,74	115,1	76,84
<b>Vaječná hmota</b>				
1. 1. - 31. 12. 2004	1 726,1	50,34	841,3	104,21
1. 1. - 31. 3. 2004	350,6	89,59	124,6	105,20
1. 1. - 31. 3. 2005	831,5	26,39	186,5	80,52
1. 3. - 31. 3. 2005	168,1	21,59	92,2	75,19

Dovoz vajec ve skořápce do ČR se v březnu proti únoru zvýšil o 821,4 t (o 55 %) na 2 320,5 t v celkové hodnotě 34,9\* mil. Kč. Na dovozu vajec ve skořápce se konzumní vejce podílela 94 % - 2 192,5 Kč/kg v hodnotě 28,6\* mil. Kč. Nejvíce konzumních vajec bylo nakoupeno v Polsku - 858,2 t (39 %) v hodnotě 16,2 mil. Kč, dále v Litvě\* - 506,9 t (23 %), ve Španělsku - 215,0 t (10 %) v hodnotě 4,0 mil. Kč, v Nizozemí\* - 198,0 t (9 %), v Německu - 195,3 t (9 %) v hodnotě 4,2 mil. Kč a na Slovensku - 179,9 t (8 %) v hodnotě 3,5 mil. Kč. Násadových vajec bylo dovezeno 128,0 t v hodnotě 6,2 mil. Kč. Nejvíce násadových vajec bylo dovezeno z Polska - 75,1 t (59 %) v hodnotě 1,6 mil. Kč a ze Slovenska - 39,4 t (31 %) v hodnotě 3,1 mil. Kč.

Vývoz vajec ve skořápce z ČR se v březnu proti únoru snížil o 692,0 t (o 55 %) na 570,0 t v hodnotě 18,4 mil. Kč. Na vývozu vajec ve

skořápce se konzumní vejce podílela 80 % - 454,9 t v hodnotě 9,6 mil. Kč. Byla vyvážena zejména na Slovensko - 202,0 t (44 %) v hodnotě 4,4 mil. Kč, dále do Švýcarska - 118,6 t (26 %) v hodnotě 3,1 mil. Kč a do Německa - 100,0 t (22 %) v hodnotě 1,5 mil. Kč. Násadových vajec se vyvezlo 115,1 t v hodnotě 8,9 mil. Kč. Exportována byla zejména do Polska - 47,2 t (41 %) v hodnotě 3,7 mil. Kč a na Slovensko - 41,0 t (36 %) v hodnotě 2,8 mil. Kč.

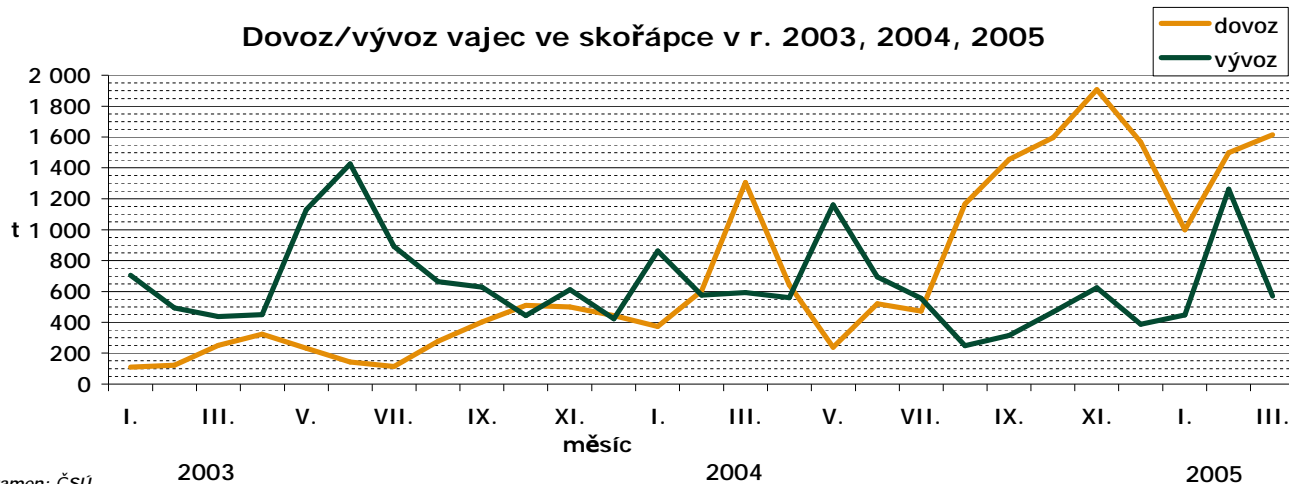
Dovoz vaječné hmoty se v březnu proti únoru snížil o 201,4 t (o 55 %) na 168,1 t v hodnotě 2,9 mil. Kč. Dovážena byla zejména z Polska - 132,3 t (79 %) v hodnotě 1,6 mil. Kč.

Vývoz vaječné hmoty se v březnu proti únoru zvýšil o 47,3 t (105 %) na 92,2 t v hodnotě 6,9 mil. Kč. Nejvíce byla vyvážena na Slovensko - 41,3 t (45 %) v hodnotě 3,6 mil. Kč.

*Poznámka: \* V celní statistice byla uvedena nulová cena 506,9 t konzumních vajec dovezených z Litvy, tudíž celková hodnota je o tuto chybějící částku zkreslena. Jednotková hodnota Kč/kg je počítána bez těchto vajec. Stejná situace nastala u 198,0 t konzumních vajec z Nizozemí.*

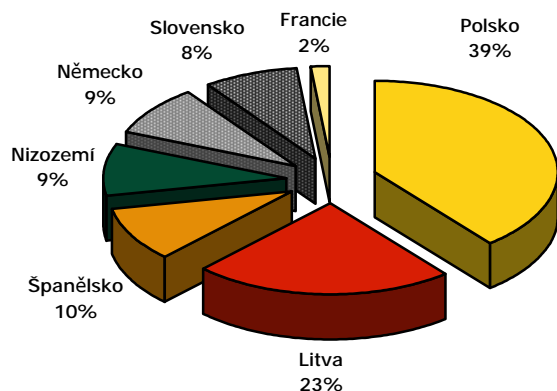
Pramen: ČSÚ

Dovoz/vývoz vajec ve skořápce v r. 2003, 2004, 2005

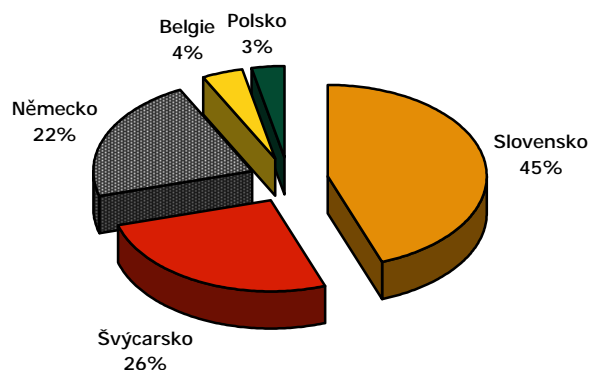


Pramen: ČSÚ

Dovoz konzumních vajec v březnu 2005

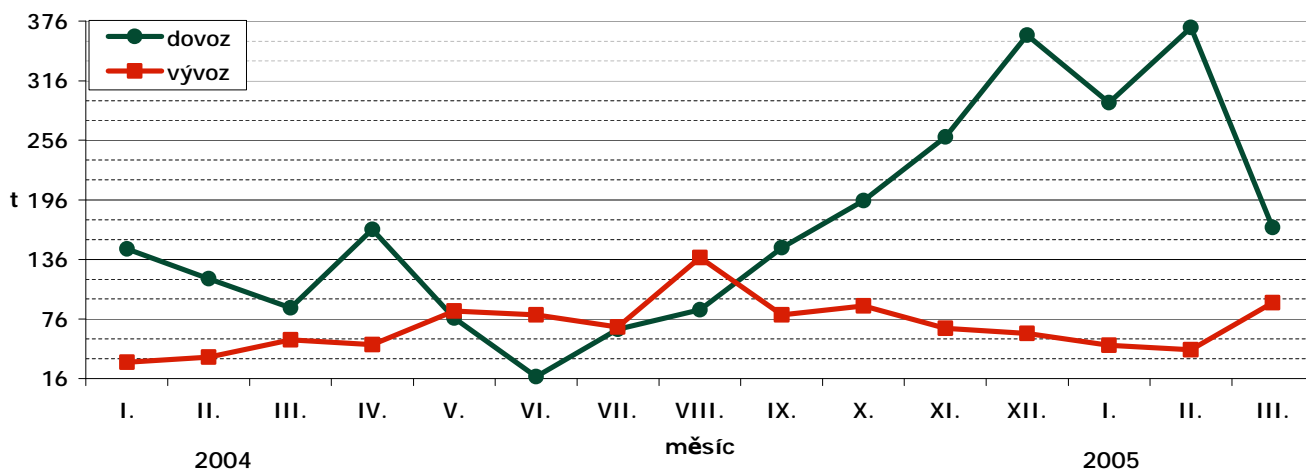


Vývoz konzumních vajec v březnu 2005



Pramen: ČSÚ

Dovoz/vývoz vaječné hmoty v r. 2004, 2005



Pramen: ČSÚ



## Informace ze zahraničních trhů

### Slovensko

#### Průměrné ceny výrobců konzumních vajec nebalených na Slovensku

SKK/ks (bez DPH)

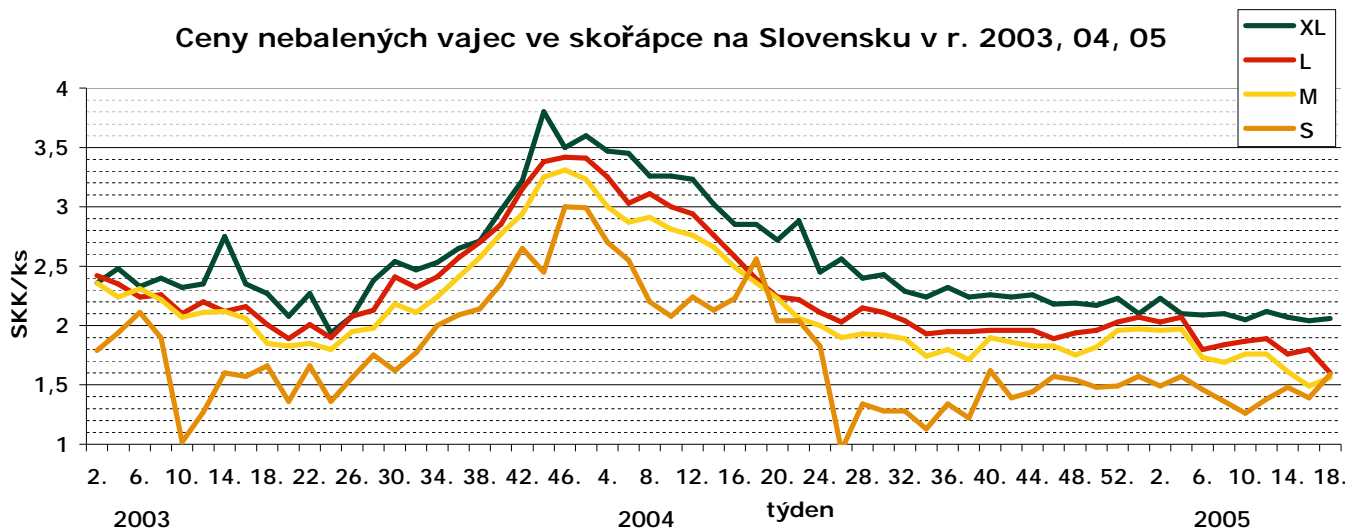
Skupina hmotnosti	Položka	Zso	Sso	Vso	SR		Vývoj	
					18. týden	16. týden	Sk/ks	%
Vejce XL tř. nad 73,0 g	Min. cena	1,80	1,70	2,00	1,70	1,70	0,00	0,0
	Max. cena	2,27	2,70	2,35	2,70	2,52	+ 0,18	+ 7,1
	Prům. cena	2,02	2,16	2,20	2,06	2,04	+ 0,02	+ 1,2
Vejce L tř. 63 g - 72 g	Min. cena	1,17	1,60	1,50	1,17	1,52	- 0,35	- 23,0
	Max. cena	2,18	2,00	2,02	2,18	2,30	- 0,12	- 5,2
	Prům. cena	1,52	1,82	1,87	1,60	1,80	- 0,20	- 11,0
Vejce M tř. 53 g - 62 g	Min. cena	1,00	1,45	1,40	1,00	1,20	- 0,20	- 16,7
	Max. cena	2,10	1,80	1,90	2,10	2,10	0,00	0,0
	Prům. cena	1,53	1,62	1,58	1,56	1,49	+ 0,07	+ 4,6
Vejce S tř. pod 53 g	Min. cena	1,00	1,34	*	1,00	1,00	0,00	0,0
	Max. cena	1,50	1,70	*	1,70	1,70	0,00	0,0
	Prům. cena	1,22	1,69	*	1,59	1,39	+ 0,20	+ 14,4
Vejce Netříděná	Min. cena	1,21	*	*	1,10	1,10	0,00	0,0
	Max. cena	1,93	*	*	1,93	1,93	0,00	0,0
	Prům. cena	1,43	*	*	1,43	1,55	- 0,12	- 7,8

Poznámka: \* = neuvedeno, méně než 3 údaje

Zso - západoslovenská oblast (Bratislavský, Trnavský, Trenčinský, Nitrianský kraj), Sso - stredoslovenská oblast (Žilinský a Banskobystrický kraj), Vso - východoslovenská oblast (Prešovský a Košický kraj)

Pramen: APA

Ceny nebalených vajec ve skořápce na Slovensku v r. 2003, 04, 05



Pramen: APA

#### Průměrné ceny výrobců konzumních vajec balených na Slovensku (18. týden)

SKK/ks (bez DPH)

Hmotnostní skupina	velikost balení (ks), cena za 1 ks		
	6 ks	10 ks	30 ks
L (63-72 g/ks)	2,28	2,35	1,90
M (53-62 g/ks)	2,10	2,14	1,87

Pramen: APA



## Maďarsko

### Ceny zemědělských výrobců balených vajec (z chovů v klecích)

HUF/ks

Velikost balení	hmotnostní skupina	týden									
		10.	11.	12.	13.	14.	15.	16.	17.	18.	
10 ks	M	13,60	14,00	13,76	14,42	14,20	13,53	13,69	13,86	13,55	
	L	15,21	14,71	15,16	14,53	14,88	14,44	14,25	14,38	15,13	
30 ks	M	12,00	12,75	12,52	12,49	12,38	12,00	12,36	12,60	12,26	
	L	12,48	12,87	12,86	12,23	12,19	12,35	12,68	12,65	12,57	

Pramen: AKII

## Polsko

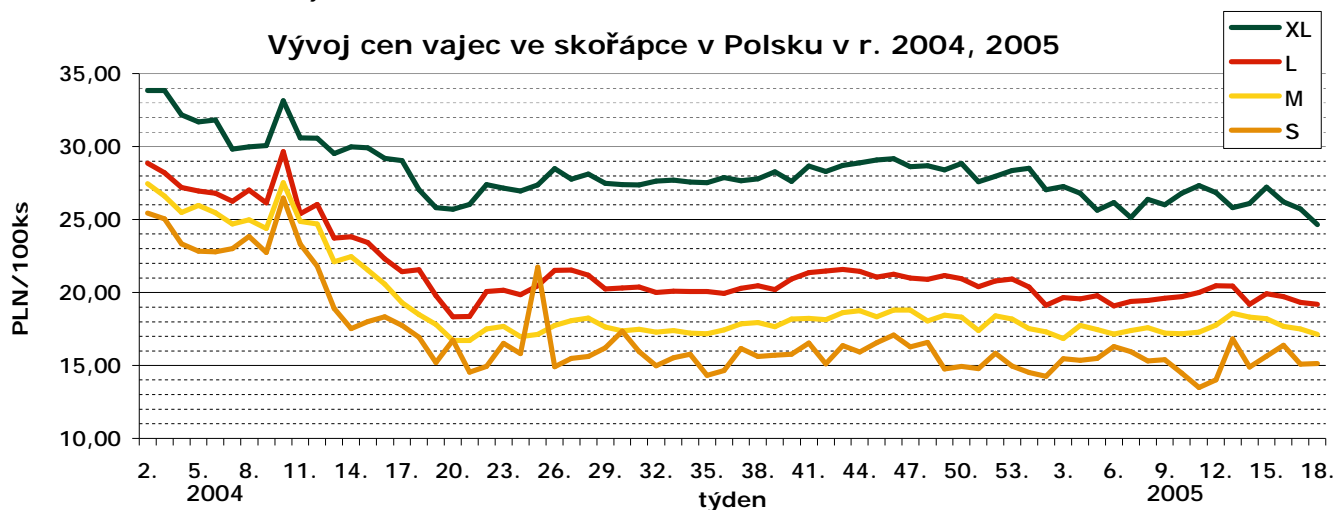
### Ceny zemědělských výrobců balených vajec

PLN/100 ks

Jakostní třída/ hmotnostní skupina	týden								Změna 18./17. týden (%)
	11.	12.	13.	14.	15.	16.	17.	18.	
A/XL	27,32	26,83	25,81	26,10	27,20	26,20	25,71	24,64	- 4,2
A/L	20,01	20,47	20,45	19,20	19,92	19,72	19,32	19,19	- 0,7
A/M	17,28	17,78	18,59	18,31	18,22	17,68	17,50	17,14	- 2,1
A/S	13,47	14,00	16,82	14,89	15,63	16,40	15,08	15,13	+ 0,3
* na zpracování	2389,27	2448,23	2349,72	2240,94	2227,35	2255,58	2248,76	2170,60	- 3,5

Poznámka: \* - cena v PLN/t

Pramen: Ministerstvo Rolnictwa i Rozwoju Wsi



Pramen: Ministerstvo Rolnictwa i Rozwoju Wsi

## Rakousko

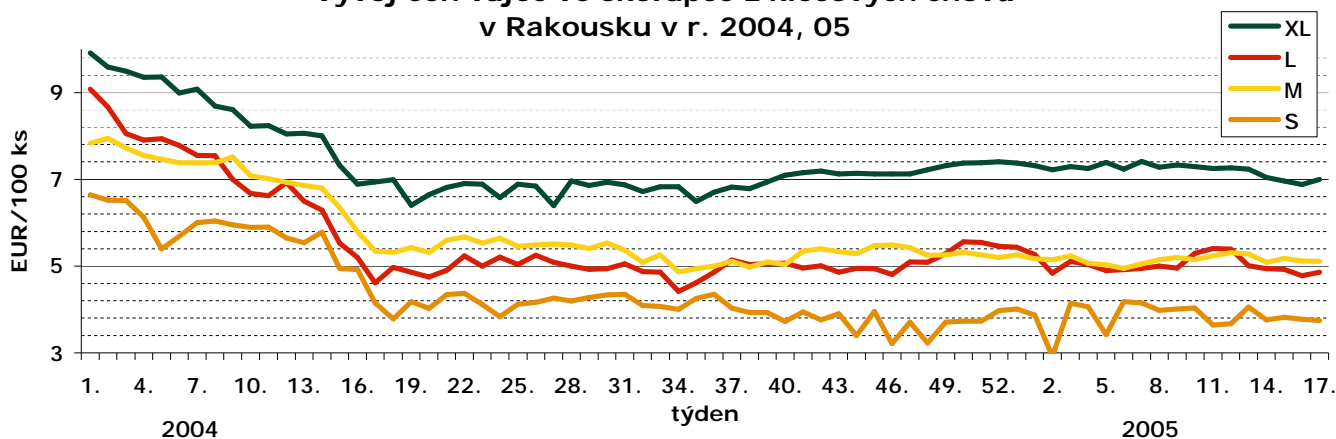
### Prodejní ceny balených vajec

EUR/100 ks

hmotnostní skupina/týden	klecové chovy			chov na hluboké podestýlce		
	bílé i hnědé skořápky			hnědé skořápky		
	17.	16.	15.	17.	16.	15.
XL	7,00	6,88	6,96	8,90	9,09	9,12
L	4,86	4,78	4,93	8,25	8,22	8,30
M	5,11	5,12	5,18	7,21	7,22	7,22
S	3,74	3,77	3,82	6,55	6,54	6,55

Pramen: AMA

**Vývoj cen vajec ve skořápce z klecových chovů  
v Rakousku v r. 2004, 05**



Pramen: AMA

**Itálie**

**Ceny zemědělských výrobců dle oblastí**

EUR/100 ks

hmotnostní skupina	oblast	týden							
		15.		16.		17.		18.	
		min.	max.	min.	max.	min.	max.	min.	max.
S	Cuneo	6,60	6,60	5,90	5,90	5,80	5,80	5,70	5,70
	Verona	5,70	5,70	5,70	5,70	5,50	5,50	5,50	5,50
	Treviso	6,20	6,20	5,80	5,80	-	-	5,60	5,60
	Padova	5,70	5,70	5,60	5,60	5,40	5,40	5,40	5,40
	Forlì	5,70	5,90	5,60	5,80	5,60	5,80	5,60	5,80
	Perugia	5,70	5,90	5,60	5,80	5,70	5,90	5,70	5,90
M	Cuneo	7,40	7,40	6,80	6,80	6,70	6,70	6,50	6,50
	Verona	6,80	6,80	6,60	6,60	6,40	6,40	6,40	6,40
	Treviso	7,00	7,00	6,70	6,70	-	-	6,50	6,50
	Padova	6,50	6,50	6,40	6,40	6,20	6,20	6,20	6,20
	Forlì	6,70	6,90	6,60	6,80	6,60	6,80	6,60	6,80
	Perugia	6,70	6,90	6,60	6,80	6,70	6,90	6,70	6,90
L	Cuneo	7,70	7,70	7,20	7,20	7,10	7,10	6,90	6,90
	Verona	7,00	7,00	6,80	6,80	6,70	6,70	6,70	6,70
	Treviso	7,20	7,20	7,00	7,00	-	-	6,70	6,70
	Padova	6,90	6,90	6,70	6,70	6,50	6,50	6,50	6,50
	Perugia	6,80	7,00	6,70	6,90	6,80	7,00	6,80	7,00

Poznámka: Cena za vejce v kartonech po 360 ks nevratných

Pramen: Ismea

**Producentские ceny vajec ve vybraných zemích**

EUR/100 ks

Země	Cena	Týden	Země	Cena	Týden
Estonsko	5,31	18.	Slovensko	4,06	18.
Lotyšsko	5,43	18.	Rumunsko	-	-
Litva	4,72	18.	Německo	-	-
Maďarsko	-	-	Rakousko	4,75	18.

Pramen: International Market Data Exchange - ZMP Berlin

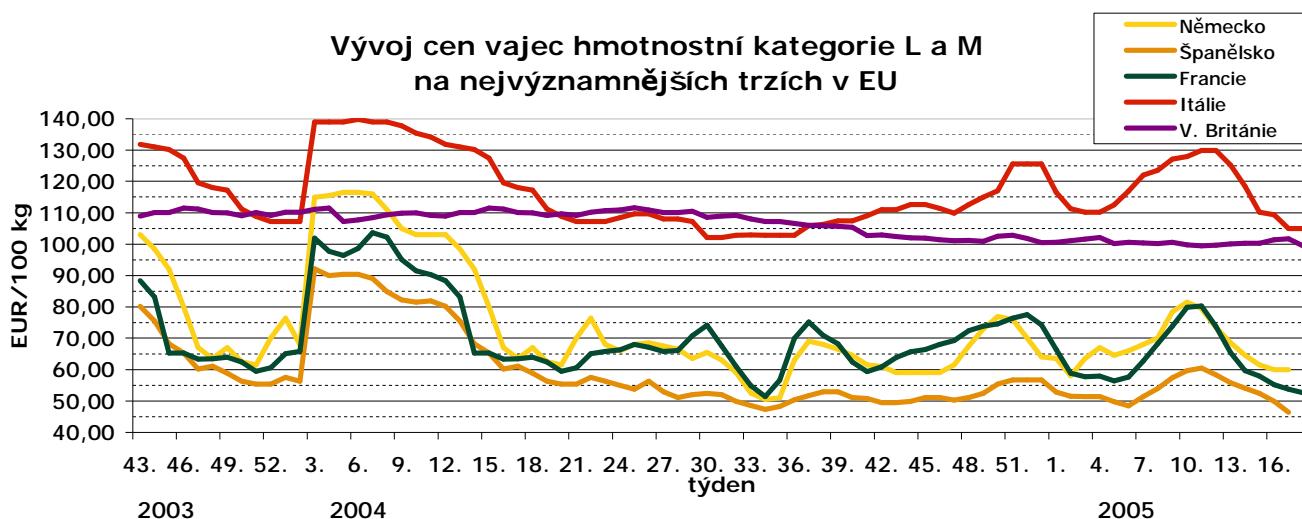


**Ceny zemědělských výrobců vajec v zemích EU v hmotnostní kategorii L a M**

EUR/100 kg

Stát	týden											
	8.	9.	10.	11.	12.	13.	14.	15.	16.	17.	18.	
Belgie	57,24	63,35	69,30	69,54	65,01	56,05	51,12	50,01	47,87	47,87	47,00	
ČR	77,16	81,53	79,29	80,06	79,36	79,24	76,74	77,19	76,05	75,28	72,33	
Dánsko	130,47	130,46	130,42	130,38	130,36	130,34	130,34	130,32	130,31	-	-	
Německo	70,00	78,50	81,50	79,50	73,50	68,50	64,50	61,50	60,00	60,00	-	
Estonsko	80,37	78,99	83,89	82,55	83,50	83,59	80,93	79,72	79,77	77,69	76,92	
Řecko	110,00	109,00	111,00	90,00	100,00	110,00	107,00	110,00	109,00	107,00	105,00	
Španělsko	53,97	57,44	59,62	60,51	58,33	55,77	54,10	52,44	49,87	46,41	-	
Francie	68,16	73,95	79,90	80,30	73,79	65,38	59,66	57,92	55,14	53,71	52,60	
Irsko	140,21	140,21	-	-	140,21	140,21	140,21	140,21	140,21	140,21	132,28	
Itálie	123,61	127,18	127,98	129,96	129,96	125,20	118,45	110,12	109,33	104,96	104,96	
Kypr	120,52	120,54	120,69	120,26	120,03	119,96	120,06	120,61	120,72	120,99	121,23	
Lotyšsko	81,21	83,32	82,09	88,57	90,69	81,52	83,17	83,17	86,21	88,18	85,55	
Litva	77,02	77,64	80,65	82,30	87,58	80,45	84,75	83,63	82,29	79,74	72,41	
Maďarsko	100,24	96,50	95,57	98,79	96,48	95,27	95,06	95,57	93,49	94,03	93,08	
Malta	79,26	79,32	77,14	77,05	159,20	77,37	85,91	85,95	85,92	86,03	86,08	
Nizozemí	67,00	77,00	77,00	69,00	61,00	54,00	54,00	52,00	-	-	-	
Rakousko	79,02	79,87	82,86	83,55	84,37	84,39	80,88	80,04	77,48	78,40	77,70	
Polsko	-	79,91	79,82	78,28	79,03	80,76	77,69	78,90	76,08	73,94	73,53	
Portugalsko	62,83	58,20	74,74	73,41	73,41	69,44	65,48	59,52	56,22	56,22	46,96	
Slovinsko	126,48	128,44	118,61	122,37	128,66	117,78	126,46	126,45	128,10	132,78	119,68	
Slovensko	73,65	74,32	76,63	76,81	74,54	72,30	69,09	68,10	66,58	65,70	64,60	
Finsko	104,93	100,60	102,33	90,52	90,16	90,14	90,15	88,64	88,10	85,79	89,26	
Švédsko	135,54	136,90	135,16	133,94	139,17	140,22	136,93	115,97	132,65	132,99	-	
V. Británie	100,16	100,55	99,77	99,42	99,64	100,08	100,27	100,27	101,36	101,71	99,43	
EU	81,80	85,59	87,66	86,79	84,49	81,02	77,99	75,67	74,47	73,05	72,12	

Pramen: Evropská komise



Pramen: Evropská komise

**Kurzy devizového trhu – Česká národní banka – platnost od 16.05.2005**

1 PLN = 7,139 Kč

1 EUR = 30,150 Kč

100 SKK = 77,011 Kč

100 HUF = 11,931 Kč

**Domácí produkci vajec ohrožují dovozy**

Podle prezidenta Agrární komory Jana Veleby potvrzují čísla statistiků to, že producenty vajec ohrožují silící dovozy této komodity za velmi nízké ceny. Domácí produkce vajec v letošním prvním čtvrtletí totiž meziročně klesla o 8,5 procenta na 393 milionů kusů.

Čeští farmáři nemohou konkurovat dovozním cenám od 95 haléřů za kus z Německa po 1,1 koruny z Polska. V českých podmínkách je obtížné vyrobit jedno vejce pod 1,5 koruny, uvedl Veleba. Do Česka proudí také dodávky z pobaltských zemí, a to i ze závodů, které nespĺnily všechny podmínky pro přístup na společný trh EU a jsou v přechodném období, dodal.

Jeden z desítky největších producentů vajec v Česku společnost Lidru potvrdila, že ji dovozy ničí. Likvidační jsou podle jejího ředitele Františka Nováka nízké ceny dovozu, které zahrnují i vejce

pro průmyslové zpracování. Některé dodávky se až v Česku značí podle předpisů a pouští do tržní sítě, jejich skutečný původ ale většinou nejde dosledovat. Pokud tento vývoj bude pokračovat dál, domácí firmy produkci vajec kvůli prodávákům omezí na nejnütnější minimum a zaměří se na obchodní činnost.

Jen v březnu se podle statistiky Státního zemědělského intervenčního fondu dovezlo téměř 37 milionů vajec, což je asi třetina měsíční domácí produkce ve velkochovech. Za celé čtvrtletí se import meziročně více než zdvojnásobil na přibližně 75 milionů kusů.

Agrární komora podle Veleby chystá jednání se Státní veterinární správou a Státní zemědělskou a potravinářskou inspekcí, aby se na kontroly vajec více zaměřily.

*Pramen: [www.agroweb.cz](http://www.agroweb.cz), 11.5.2005*

**Existence producentů vajec, prasat a drůbeže je podle Veleby ohrožena**

Producenti vajec, drůbežního masa nebo prasat jsou v ohrožení kvůli klesajícím farmářským cenám, uvedl prezident Agrární komory Jan Veleba. Pokles cen znamená podle předsedy Zemědělského svazu Miroslava Jirovského pro zemědělské podniky snížení tržeb o miliardy korun. A to může vést k útlumu řady zemědělských výrob, poukázal Veleba.

Klesající tržby zemědělců kompenzují vyšší dotace, ovšem ty podle Jirovského už nemusí stačit na vyrovnání schodku. V rostlinné výrobě jsou hluboko pod náklady ceny obilí, řepky nebo brambor. Rozhodující pro letošní rok bude vývoj po žních. Z pohledu zemědělců jsou podle Veleby příznivé ceny u hovězího, kterého je nedostatek, a u mléka. V evropské patnáctce ale mléko začalo zlevňovat a podobný tlak se dá čekat i v Česku.

Dnes zveřejněná statistika vypovídá o tom, že i dubnu bude pokračovat pokles cen zemědělských

výrobců. Meziročně spadly o 17,6 procenta, v březnu to bylo 15,3 procenta. Rostlinné výrobky zlevnily o 44,8 procenta, což je největší zaznamenané meziroční snížení cen od roku 1992. V meziměsíčním srovnání klesly ceny zemědělských výrobců o 0,8 procenta. Snižovaly se ceny ovoce, vajec, brambor, prasat i drůbeže.

Důvody ke zlevňování zemědělské produkce spatřuje Veleba v levných dovozech a tlaku obchodních řetězců, které vyžadují levné zboží od zpracovatelů, což se pak přenáší na prvovýrobce. Agrární komora chce jednat s Úřadem pro ochranu hospodářské soutěže i s politiky o tom, aby se podnikání řetězců dostalo do únosných mezí, uvedl Veleba s tím, že obchodníci si vzhledem k silné pozici často vynucují jednostranné smlouvy odporující dobrým mravům.

*Pramen: [www.agroweb.cz](http://www.agroweb.cz), 13.5.2005*



## Značení vajec na vnitřní straně obalu

FDA navrhl změnu směrnic pro značení vajec, umožňující výrobcům umístit informaci o bezpečném používání skořápkových vajec na vnitřní straně víčka obalu na vejce. Návrh se týká vajec neopracovaných za účelem zničení salmonely.

Americký Úřad pro kontrolu potravin a léčiv (FDA) navrhl změnu směrnic pro značení vajec, umožňující výrobcům umístit informaci o bezpečném používání skořápkových vajec na vnitřní straně víčka obalu na vejce, jestliže bude na vrchní nebo boční stěně obalu umístěno upozornění „Skladovat v chladničce“. Navrhovaná směrnice se vztahuje na skořápková vejce, která nebyla opracována za účelem zničení patogenní bakterie rodu *Salmonella*, která může způsobovat alimentární onemocnění. Jestliže bude návrh schválen, uvidí spotřebitel informaci o bezpečném

používání vajec pokaždé, když krabičku s vejci otevře. V současné době musí být bezpečnostní informace uvedena na vrchní nebo některé z bočních stěn krabičky. I když bude umístění bezpečnostní informace na vnitřní straně víčka optimální, jeho znění zůstane stejné: „Aby se předešlo bakteriálnímu onemocnění skladujte vejce v chladničce, vařte vejce tak dlouho dokud není žloutek tuhý a pokrmy obsahující vejce důkladně provařujte“. Ročně dochází asi k 118 000 onemocnění po konzumaci vajec kontaminovaných salmonelou. Nejnáchylnější k onemocnění jsou děti a starší lidé, kteří mají oslabenou imunitu. Připomínky ke směrnici přijímá FDA po dobu 75 dní na adrese <http://www.foodsafetytoday.com>.

Pramen: [www.agronavigator.cz](http://www.agronavigator.cz), 12.5.2005

### Vydavatel

TIS ČR, SZIF

Státní zemědělský intervenční fond  
Ve Smečkách 33, 110 00 Praha 1

[www.szif.cz](http://www.szif.cz)

### Odpovědný pracovník

Ing. Tomáš Materna  
vedoucí samostatného oddělení  
agrární informatiky  
tel.: 222 871 577  
fax: 222 871 536  
e-mail: [materna@szif.cz](mailto:materna@szif.cz)

### Komoditní manager

Ing. Jiří Čumpelík  
tel.: 222 871 466  
fax: 222 871 536  
e-mail: [cumpelik@szif.cz](mailto:cumpelik@szif.cz)

*Rozmnožování anebo rozšiřování tohoto zpravodaje nebo jeho části jakýmkoliv způsobem je zakázáno, s výjimkou případů povolených autorským zákonem nebo předchozího písemného souhlasu TIS ČR SZIF. Údaje obsažené v tomto zpravodaji jsou pouze informativního charakteru a nemají závaznou povahu. Jejich citace je možná pouze s uvedením zdroje TIS ČR SZIF*