

Srovnání duševní zátěže zemědělců s ohledem na multifunkčnost zemědělství **Confrontation of a mental load of agrarian in reference to multiple-function agriculture**

Anotace v anglickém jazyce

Globalisation of world trade, quality requirements of customer, extension of the EU; they are new realities and parts, that confront European agriculture. Changes will not appreciate international and domestic agrarian market only, but local rural economics too. Future of agricultural sector is closely associated with balanced advancement of rural area, which is covering 80% European territory. Integration effort of the EU bear on a trend of sequential complements of vision, which is given of European agriculture model. This model prefers integration advancement of country-side through the medium of multiple-function and competitive agriculture. Occasion of permanent adapt oneself of new changes, pressure to higher effective output and on-coming integration of Czech republic to the Europe union entail problems with a stress.

This paper deals with a stress, causes and consequences of stress, and influence on performance of farmer. There are analysed loads of working environment, stress and performance relationship in agricultural sector.

There is published test inquiry of two agricultural company owner and is done psychology comparison of this company in reference to stress situations, which are risk of competitive agricultural sector.

Anotace v jiném jazyce (českém, slovenském, německém)

Globalizace světového obchodu, požadavky spotřebitelů na kvalitu, rozšíření EU; to jsou nové reality a úkoly, před kterými dnes stojí evropské zemědělství. Změny postihnou nejen mezinárodní a vnitrostátní zemědělské trhy, ale i lokální ekonomiku ve venkovských oblastech. Budoucnost zemědělského sektoru je úzce spojena s vyváženým rozvojem venkovských oblastí, které pokrývají asi 80 % evropského teritoria. Integrovaní snahy EU souvisejí s trendem postupného naplňování její vize dané modelem evropského zemědělství, který preferuje integrovaný rozvoj venkova prostřednictvím multifunkčního a konkurenceschopného zemědělství.

Nutnost stálého přizpůsobování se novým změnám, tlak na vyšší efektivitu výroby a blížící se integrace České republiky do Evropské unie sebou zákonitě nesou i problémy spojené se stresem.

Tato práce se proto zabývá stresem, jeho příčinami a důsledky, a vlivem stresu na výkonnost zemědělců. Podrobněji zde jsou rozebrány stresory pracovního prostředí, vztah mezi stresem a výkonem v agrárním sektoru.

Pro praktické přiblížení problematiky jsou v příspěvku publikovány výsledky z testového šetření vlastníků dvou zemědělských podniků.

Pokud hovoříme o multifunkčnosti zemědělství zajímalo nás psychologické srovnání těchto dvou podniků s ohledem na vznikající stresové situace a jejich zvládnání. Výsledky šetření ukazují některé rozdíly mezi zemědělci a možná ohrožení konkurenceschopnosti agrárního sektoru.

Klíčová slova v anglickém jazyce

load, stress, adaptation, structured interview, multiple-function agriculture

Klíčová slova v jiném jazyce

duševní zátěž, stres, adaptace, strukturovaný rozhovor, multifunkčnost zemědělství

Úvod

Každá pracovní činnost je spojena s určitou zátěží biologických systémů, jejichž aktivace je pro plnění úkolů nezbytná. Pokud výkonová kapacita člověka, požadavky a podmínky, v nichž pracovní činnost probíhá, jsou v rovnováze, člověk je v dobré psychofyziologické kondici, a dobře fungují biologické systémy, které se na výkonu podílejí. Lze hovořit o přiměřené celkové pracovní zátěži.

Nepřiměřená pracovní zátěž je porušením této rovnováhy. Z hlediska informační zátěže psychických procesů, jako jsou příjem a zpracování informace, rozhodovací strategie, operativní a dlouhodobá paměť, vědomé udržování pozornosti, lze rozlišit dva extrémní typy takové nepřiměřenosti: informační „přetížení“ a „nevytížení“. [2]

K příčině nevytížení – sublimitní zátěže – patří omezený rozsah rozhodování o skladbě úkonů a operací, jenž je nejčastější příčinou monotonie. Jestliže člověk nemá možnost uplatnit svou psychickou kapacitu a musí vykonávat například úkoly, které jsou jednotvárné (monotónní), práce ho neuspokojuje. Vnucený rytmus a malá kompetence, tzn. nemožnost ovlivnit způsob přípravy a průběh úkolu, jsou další nepříznivé faktory.

K přetížení – nadlimitní zátěži – dochází v případech velkých nároků na kognitivní procesy, pozornost, představivost, složité procesy rozhodování apod., dále náročné interpersonální aktivity, morální a hmotná odpovědnost, vědomí nebezpečí a ohrožení vlastního života i dalších osob. Je porušena souhra psychických funkcí, nebo je nedostačující a člověk na úkol nestačí, při jeho plnění selhává.

Přetížení i nevytížení má za následek řadu důsledků, které – s ohledem na prožitkovou oblast – jsou označovány jako stres. K těmto subjektivně pociťovaným zážitkům a postojům patří negativní emoční tenze, nechuť pokračovat v činnosti, pocit naplněnosti, nasycení apod. Obvykle dochází též k výkonovým změnám, které jsou důsledkem snížené pozornosti, bdělosti, k poruchám pohybové koordinace, ke kolísající kvalitě práce, ke zvýšení výskytu pracovních úrazů. Všechny tyto změny obvykle bývají provázeny změnami ve fyziologické reaktivitě, poruchami vnímání, koncentrace pozornosti, oslabení paměti. Vedle tohoto vede ke zpomalení motorické činnosti a procesů myšlení a rozhodování. V důsledku uvedených změn může dojít k pracovním úrazům, nehodám, konfliktům na pracovišti a samozřejmě k chybám v rozhodování.[3]

Na druhé straně krátkodobý či slabý stres může být i pozitivní. Jeho efektem může být zvýšení výkonu pracovníka, rozvoj kariéry a uspokojení z vykonané práce. To všechno je motivujícím faktorem v maximalizaci výkonů člověka. Pokud však stres zesílí, dojde k přesunu všech výše uvedených pozitiv a ke zhoršení kondice pracovníka.

V zemědělství se během pracovního procesu objevují stresory netypické pro ostatní odvětví národního hospodářství. Souvisejí s jedinečností zemědělství – omezeným výrobním faktorem, půdou; s klimatickými vlivy; možnostmi skladování produkce; hygienickými normami; cykličností prvovýroby a relativně stálou poptávkou po potravinách. Nároky kladené na české zemědělce s blížícím se přidružením České republiky do Evropské unie, hlavně stále vzrůstající nároky na přizpůsobení se, a rostoucí pracovní tempo otevírají nový prostor pro diskusi. Do jaké míry je v tomto sektoru možné naplnit Strategii EU na ochranu zdraví a bezpečnosti pro roky 2002-2006?

Strategie usiluje o vytváření kvalitnějšího pracovního prostředí. Její autoři zaznamenali aktuální trendy na trhu práce a veškeré změny, k nimž v posledních letech docházelo. S ohledem na problematiku zvládání stresu je třeba co nejlépe odhadnout, jaká dosud neznámá rizika na evropské pracující čekají a tak nejlépe předcházet zbytečným újmám na zdraví či dokonce na životech. [1,4]

Cíl a metodika

Pro přiblížení situace českého zemědělství v oblasti zvládnání stresu byl proveden pilotní průzkum dvou středně velkých zemědělských podniků, jednoho zabývajícího se prvovýrobou, druhého poskytujícího služby.

První zemědělský podnik, zabývající se prvovýrobou se nachází v polabské nížině. Většinovým vlastníkem je Ing. Šťastný. Na 800 hektarech pěstují převážně obiloviny, brambory a zeleninu jako cibuli, mrkev, petržel, zelí. Živočišnou výrobu neprovozují. V současné době je podnik finančně zdravý, bez zadlužení. Odběratelé jsou smluvně vázáni, obchodní vztahy jsou na velmi dobré úrovni. S ohledem na výrobní strukturu podniku je nutné rozšířit skladovací prostory, neboť je výhodné a cenově zajímavější neprodávat zeleninu ihned po sklizni, ale později. Tuto investici bude nutné krýt z cizích zdrojů. Počet zaměstnanců se pohybuje mezi 8-20 podle sezónnosti. Podnik byl pro hodnocení zakódován pod písmenem „A“.

Druhý zemědělský podnik, poskytující služby je rodinným podnikem Ing. Polcara. Nachází se v severních Čechách. K poskytování služeb, hlavně v oblasti sklizně přešel postupně od přímého hospodaření. V nadcházející sezóně bude sklízet v severočeském kraji, ale též na východě Čech a na Moravě. Nepravidelně nabízí obsluhu sklízecích mlátiček i do Spolkové republiky Německo. Tomuto podniku se dlouhodobě daří plnit závazky a rozšiřovat svou klientelu. V současné době vlastní 4 sklízecí mlátičky Claas, maximálně dva roky staré. Poslední dvě byly zakoupeny v minulém roce, jedna byla placena z vlastních zdrojů, na druhou si podnik vzal úvěr. Podnik byl pro snadné hodnocení zakódován pod písmenem „B“.

Provedený průzkum měl za úkol nalézt rozdíly mezi těmito dvěma podniky, poskytnout informace o jejich finančním i duševním zdraví a nalézt možná psychická ohrožení majitelů vycházející z ekonomické, politické a sociální nestability firmy.

Na začátku šetření byla vyslovena hypotéza, že existuje rozdíl mezi zátěží v podniku prvovýroby a podniku poskytujícím služby. Pokud se týká časové náročnosti byly předpokládány odlišnosti. Práce v podniku prvovýroby jsou více rozloženy v roce, tím je možné hovořit o větším výskytu dlouhodobého stresu než akutního.

Pro získání údajů byla použita metoda řízeného rozhovoru a provedena analýza vnitřního prostředí podniku metodou SWOT.

Řízený rozhovor byl uskutečněn se všemi spolupodílíky v obou podnicích. Rozhovor byl zaznamenáván na diktafon, ihned po rozhovoru byla data zpracována podle klíčových slov do logických celků a z nich vybrány různé typy stresorů a příznaků stresu.

SWOT analýza byla provedena písemně na připraveném formuláři podle subjektivního hodnocení majitelů obou podniků.

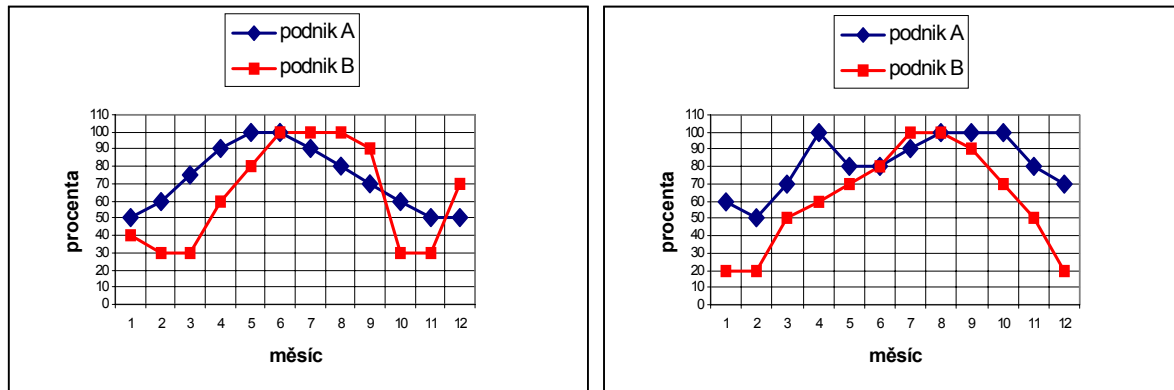
Výsledky

Z provedeného řízeného rozhovoru a provedené sumarizace můžeme za nejčastější zdroje stresu u obou podniků považovat níže uvedené kategorie. Pořadí těchto stresových kategorií bylo určeno podle četnosti stresorů spadajících do těchto skupin.

1. čas, zvládnání nedostatku času, spěch
2. neustálé požadavky na výkon, pracovní požadavky
3. nemožnost ovlivnit situaci - čekání na výsledek
4. rozpor mezi výkonem a pozitivními mezilidskými vztahy
5. nutnost spolehnout se sám na sebe versus nutnost spolehnout se na ostatní
6. zodpovědnost za jiné
7. neřešené konflikty versus samotné řešení konfliktů
8. situace soutěže v zemědělství

9. projevení kladných nebo záporných emocí
10. nedostatek informací (k tomu se vztahuje ochota sdílet informace)
11. úspěch versus prohra (ať v podniku nebo v rodině)
12. ohrožení sebeúcty
13. plnění očekávání druhých (konformita)
14. odmítání, asertivní chování

Z rozhovoru byly též u obou podniků (A, B) sestaveny křivky pracovního vytížení a finanční náročnosti.



Silné a slabé stránky, příležitosti a ohrožení podniků jsou definovány pomocí analýzy vnitřního prostředí SWOT takto:

Podnik A:

Silné stránky (S):

- Rodinná farma, kde o zásadních otázkách rozhoduje majitel.
- Dobrá platební morálka. Firma si tak zajistila dobrou vyjednávací pozici u dodavatelů a čerpá z ní i určité výhody (finanční – slevy, naturální – vzorky zdarma).
- Investice do moderních technologií, využívání nejnovějších poznatků o výrobě a zpracování zemědělských produktů, které omezují potřebu pracovních sil, přispívají ke kvalitnější úpravě a balení výrobků dodávaných na trh.
- Celoroční nabídka ve výborné kvalitě produkce získala dobrou pověst u odběratelů.
- Část své produkce firma dodává přímo zpracovatelům, čímž je vynechán jeden zpracovatelský mezičlánek.

Slabé stránky (W):

- Nedostatek kvalifikovaných pracovních sil, který je důsledkem všeobecného odlivu sil ze zemědělství.
- Na pozemcích firmy není pevný rozvod závlahové vody, což se řeší výkonnými čerpadly s dieslovými agregáty a rozvodem po povrchu hliníkovými trubkami.
- Ač má firma roční produkci zhruba 3 500 tun brambor, nemůže nijak ovlivnit cenu.

Příležitosti (O):

- Vstup firmy jako podílníka do existujícího odbytového centra nebo možnost založit s dalšími prvovýrobci vlastní odbytové centrum.
- Navázání přímého obchodního vztahu s řetězcem supermarketů.

Ohrožení(T):

- Příliv levných dovozů ze zahraničí.
- Neplacení nebo dokonce krach odběratelů.
- Neustálé zdražování vstupů.
- Stále větší úbytek pracovních sil.
- Rostoucí tlak odběratelů na kvalitu a balení zboží.
- Měnicí se kupní síla obyvatelstva.

Podnik B:

Silné stránky (S):

- Rodinný podnik.
- Moderní technologie, nezastaralý autopark.
- Velký počet strojů.
- Malý počet poskytovaných služeb při velkém počtu strojů.

Slabé stránky(W):

- Časová náročnost v letních měsících.
- Problém s nezkušeností řidičů, nízké mzdy nemotivují ke kvalitní práci.
- Nízká platební schopnost – vyvolaná úvěrem na sklízecí mlátičku.

Příležitosti(O):

- Nové plodiny, vyžadující speciální stroje na sklizeň.
- Monokulturnost, růst ploch osetých jednou plodinou.

Ohrožení(T):

- Platební neschopnost zemědělců prvovýroby.
- Počasí.
- Poruchovost strojového parku.
- Úvěrové zatížení.
- Strach z budoucnosti (s ohledem na přidružení ČR do EU).

Diskuse a závěry

Intenzita psychické tenze, tj. odezva organismu na působení stresorů vyvolávajících pocity nepřiměřené psychické zátěže při práci, je především závislá na typu osobnosti exponovaného člověka. Na stejné stresory, které jsou její příčinou, se individuální odezva dvou lidí může podstatně lišit. Dominující komponentou ve struktuře osobnosti je motivace, odolnost proti zátěži (zátěžová tolerance), schopnost adaptace na změny, sebedůvěra, zkušenosti, úroveň odborné připravenosti, emocionální stabilita atd. V souhrnu jsou to subjektivní determinanty.

Pokud jde o věcné, objektivní faktory vyvolávající zátěž, jsou dány: typem (charakterem) práce, typem pracovních prostředků, postupů, technologií a působením vnějších faktorů pracovního prostředí. Uvedené faktory mohou působit izolovaně jako například vědomí velké odpovědnosti (rozhodující složka pracovní činnosti), či řízení složitějšího technologického zařízení s rizikem chybného zásahu (typ pracovního prostředku), ale také simultánně.

Zemědělství není obor, ve kterém by bylo možné zbohatnout. Většina lidí, kteří se jím zabývají, se snaží „slušně žít“ a tato práce je baví. Ačkoliv se procento hrubého domácího

produktu v ČR zvyšuje, postavení zemědělců v očích široké veřejnosti se nemění a jejich ekonomická síla spíše klesá. Stát uvolňuje do zemědělství peníze různých dotačních titulů a garančních fondů. Je ovšem otázkou, nakolik jsou tyto finance pro zemědělce dosažitelné, neboť splnění všech podmínek nemusí být vždy zárukou kladného vyřízení žádosti o dotaci. Většina peněžních ústavů není příliš nakloněna úvěrům do zemědělství a s tím souvisí míra zajištění i úroková míra. Zahraniční banky poskytují přijatelné úvěry, které však určují jen na některé technologie nebo konkrétní značky strojů a zařízení.

Zemědělství je odvětví vysoce stresogenní. Nároky kladené na majitele a pracovníky zemědělství převyšují požadavky na zaměstnance v průmyslu. Hospodaření v zemědělství se vždy pojí s půdou. Většinou jsou proto vlastníci zemědělských podniků nuceni žít ve venkovských oblastech, to ztěžuje rodinný, osobní život. Do výroby a tak i do výsledků hospodaření vstupují faktory člověkem neovlivnitelné, například počasí. Pro profesi zemědělce je charakteristickým rysem intenzivní sociální interakce, tj. časté jednání s lidmi, mnohdy sociálně nepřizpůsobivými, méně inteligentními, kdy vzniká pravděpodobnost vzniku interpersonálních konfliktů. Sociální aspekt je důležitý též v interakcích kooperativního typu, tj. v pracovních skupinách s rozdělením funkcí a odpovědností členů, avšak spojených řešením širšího úkolu. V zemědělství je až o 50% nižší průměrná měsíční mzda, je zde tedy problém s kvalifikovanou pracovní silou. Zemědělství i při zavádění nejmodernějších technologií, je takový obor lidské činnosti, při kterém je nutné pracovat venku, mimo vytápěnou halu, a dokonce, je-li to nutné déle než 8 hodin denně. Starší lidé pomalu odcházejí do starobního důchodu a mladí kvůli výše zmíněným důvodům v zemědělství pracovat nechtějí. Zemědělec vždy pracuje s živým, biologickým materiálem. Jsou zde nutné včasné, přesné a odborné zásahy, proto se u nich setkáváme s výrazně vyšší hladinou časového presu často vyvolávajícího stres. Tato zátěž je však vázána na období, největší je v létě (spojená se žněmi), nejnižší v zimě.

Míra zátěže, její druhy a hladina stresu organismu závisí v zemědělství na podnikatelském záměru a oblasti působení zemědělského podniku. Z provedeného průzkumu a sestavených časových křivek je patrné, že větší nápor na odolnost organismu je v podniku prvovýroby.

Zemědělská výroba a množství vyprodukovaných výrobků je u podniků prvovýroby omezena rozlohou zemědělské půdy. Objem výroby lze měnit jen hektarovými výnosy a počtem obrátek sklizní za rok. Výsledky takového podniku jsou vázány na delší časový úsek a více pracovních úkonů. Výsledek podniku závisí od správné přípravy půdy, přes zasetí, péči při růstu plodin, její sklizeň až po prodej. Manažeři těchto podniků jsou většinu roku pod tlakem. Vyjednávají s dodavateli, odběrateli, a to na více úrovních. Většina pracovních činností se váže s odborností a širokou znalostí problematiky.

Podnik poskytující služby je vzhledem ke zvolenému podnikatelskému záměru v lepší pozici. Již před žněmi je smluvně vázána sklizňová plocha. Podnikatel se může lépe připravit. Jeho činnost není úzce ovlivněna klimatickými podmínkami a kvalitou půdy. Výsledek zemědělce poskytujícího služby je dán množstvím sklizených hektarů, z toho je vypočtena i konečná cena. Po vykonání služby již nemusí dále řešit co se sklizenou produkcí. Ve vyjednávání se omezuje hlavně na sjednání kontraktu a jeho provedení. Pracovní činnost je úzce specializována.

V každém podniku zemědělské výroby či služeb můžeme nalézt celou řadu stresorů. S ohledem na integraci ČR do EU a velké nároky na zemědělce nelze očekávat, že se situace v zatížení této kategorie pracovníků pozitivně změní. Spíše naopak. Pro české zemědělce je důležitá vládní či mezinárodní podpora ať finanční nebo informační. Správným příkladem může být program SAPARD, který má mezi svými cíli též seznámení zemědělců s podmínkami získávání peněžních prostředků v Unii. Proto je výběrové řízení, požadované dokumenty a potvrzení jiných institucí (např. bank) shodné s podmínkami v EU.

Literatura:

1. *Adapting to change in work and society: a new Community strategy on health and safety at work 2002–2006*. Brussel 2002
2. MAYEROVÁ, M. *Stres, motivace a výkonnost*. Havlíčkův Brod: Grada Publishing 1997
3. SCHREIBER, V. *Lidský stres*. Praha: Academia 2000
4. <http://pes.eunet.cz>