

382

VYHLÁŠKA

ze dne 15. června 2004

o ochraně hospodářských zvířat při porážení, utrácení nebo jiném usmrcování

Ministerstvo zemědělství stanoví podle § 29 odst. 1 zákona č. 246/1992 Sb., na ochranu zvířat proti týrání, ve znění zákona č. 77/2004 Sb., (dále jen „zákon“) k provedení § 5a odst. 6, § 5c, 5f, 5g a 5h zákona:

§ 1

Předmět úpravy

(1) Tato vyhláška v souladu s právem Evropských společenství¹⁾ stanoví odbornou způsobilost osob, které provádějí na jatkách porážku jatečných zvířat, a dále upravuje vykládku, přehánění, ustájení včetně přechovávání ryb, fixaci, omračování, vykrvování, porážku, utrácení nebo jiné usmrcování hospodářských zvířat.

(2) Tato vyhláška se nevztahuje na pokusná zvířata²⁾ a na volně žijící druhy zvířat stanovené zvláštním právním předpisem³⁾.

§ 2

Vymezení pojmů

Pro účely této vyhlášky se rozumí

- a) jatkami – všechny podniky nebo zařízení používané v rámci podnikatelské činnosti pro porážku hospodářských zvířat, včetně zařízení k přehánění nebo ustájení zvířat,
- b) přeháněním – proces vykládky nebo odvedení zvířete z vykládkové rampy, z jatečních ohrad nebo míst ustájení na jatkách až do míst nebo prostor porážky,
- c) ustájením – držení zvířete za účelem poskytnutí péče podle § 5c odst. 6 a 7 zákona, zejména napájením, krměním a odpočinkem před jeho porážkou v prostorách stájí užívaných jatkami,
- d) přechováváním ryb – držení ryb v nádržích po dobu jejich přepravy nebo po dobu mezi ukončením přepravy a jejich usmrcením,
- e) fixací – postup, jehož uplatnění u zvířete má za účel usnadnit efektivní omračení nebo usmrcení a který je v souladu se zákonem a touto vyhláškou,
- f) omračením – každý postup, jehož uplatněním se

§ 3

Odborně způsobilé osoby k porážení jatečných zvířat na jatkách

(K § 5a odst. 6 zákona)

(1) Odborně způsobilé osoby k porážení jatečných zvířat, včetně jejich nutné porážky, na jatkách vykruvením po jejich omračení jsou

- a) osoby, které dosáhly středního odborného vzdělání v oborech zaměřených na technologii a zpracování masa,
- b) osoby, které dosáhly úplného středního vzdělání v oborech zaměřených na technologii a zpracování masa,
- c) osoby, které získaly úplné střední vzdělání v oboru veterinární prevence nebo vyšší odborné vzdělání v oboru veterinářství,
- d) absolventi vysokých škol, které uskutečňují studijní programy v oblasti veterinárního lékařství a hygieny a v oblasti zemědělství se zaměřením na veterinární oblast.

(2) V průběhu výuky k získání odborné kvalifikace podle § 5a odst. 6 zákona mohou osoby, které se k získání této kvalifikace připravují, provádět porážení zvířat pouze na jatkách uživatelského zařízení, kterému byla udělena akreditace Ústřední komisí pro ochranu zvířat podle § 15 odst. 2 zákona, a za přímého dozoru osoby odborně způsobilé podle § 5a odst. 6 zákona, která dbá na to, aby bylo zamezeno týrání zvířat, a zajistí, aby při nesprávném způsobu omračení zvířete byla neprodleně zjednána náprava.

(3) Při uznávání odborné kvalifikace nebo jiné způsobilosti, kterou státní příslušníci České republiky nebo jiných členských států Evropské unie nebo jejich rodinní příslušníci získali v jiném členském státě

¹⁾ Směrnice Rady 93/119/ES ze dne 22. prosince 1993 o ochraně zvířat při porážení nebo usmrcování.

²⁾ Vyhláška č. 207/2004 Sb., o ochraně, chovu a využití pokusných zvířat.

³⁾ Zákon č. 449/2001 Sb., o myslivosti, ve znění zákona č. 320/2002 Sb. a zákona č. 59/2003 Sb.

Evropské unie, se postupuje podle zvláštního právního předpisu⁴⁾.

§ 4

Požadavky na vykládku a přehánění zvířat na jatkách

(K § 5c odst. 1, 2, 3 zákona)

(1) Zvířata musí být co nejdříve, nejpozději do jedné hodiny a v případě drůbeže, králíků a jiných zvířat přepravovaných v kontejnerech nejpozději do šesti hodin po příjezdu na jatky, vyložena. Pokud je zpoždění nevyhnutelné, musí být zvířata chráněna před nepříznivými klimatickými vlivy v chráněných, dobře větraných místech. O době přijetí každé zásilky zvířat na jatky a době jejího vyložení vede provozovatel jatek záznam, který uchovává po dobu tří let od jeho porážení.

(2) K naložení a vyložení zvířete z dopravního prostředku se používají jen místa a zařízení k tomu určená, můstky, rampy, lávky nebo pohyblivé nakládací a vykládací plošiny, jejichž sklon nepřesahuje 20 stupňů, výškové nerovnosti nepřesahují 20 cm a mezery v podlaze nebo mezi dvěma podlahami znemožňují vsunutí končetiny; tato zařízení jsou opatřena protiskluzovou podlahou a bočním hrazením zabráňujícím pádu zvířete nebo kontejneru se zvířaty.

(3) Zvířata, u nichž došlo během přepravy nebo přehánění na jatky ke strádání nebo bolestivým stavům, jakož i neodstavená mláďata, musí být ihned poražena. Pokud okamžitá porážka není možná, musí být tato zvířata umístěna odděleně a poražena v co nejkratší době, a to nejpozději do dvou hodin od dokončení jejich přepravy nebo přehánění. Zvířata, která nejsou schopna pohybu, nesmí být na místo porážky vlečena, ale musí být nutně poražena nebo utracena tam, kde leží, nebo pokud je to možné a nevyvolává to zbytečné strádání, musí být převezena na vozíku nebo přemístěna na pohyblivé plošině až na místo nutné porážky.

§ 5

Péče o zvířata před porážkou

(K § 5c odst. 6, 7 zákona)

(1) Zvířata, u nichž hrozí na základě jejich druhu, pohlaví, věku nebo původu vzájemné poranění, musí být držena a ustájena odděleně.

(2) Zvířata musí být na jatkách držena tak, aby na ně nepůsobily nepříznivé povětrnostní vlivy. Pokud jsou zvířata vystavena v letních dnech vysokým teplotám, musí být vhodnými prostředky ochlazována.

(3) Kontrola kondice a zdravotního stavu zvířat musí být zajištěna provozovatelem jatek nejméně dvakrát denně, a to ráno a večer.

(4) Jestliže zvířata nejsou poražena do dvanácti hodin od dokončení jejich přemístění na jatky, pohlíží se na ně jako na zvířata v chovu a poskytuje se jim péče podle zákona, jeho prováděcích vyhlášek a zvláštních právních předpisů⁵⁾.

(5) Všechna zvířata, která nejsou poražena do dvanácti hodin od dokončení jejich přemístění na jatky a musí strávit noc v místech pro ustájení, musí mít dostatečné množství vhodné podestýlky.

§ 6

Péče o ryby před usmrcením

(K § 5c odst. 6, 7 zákona)

(1) Živé tržní ryby v zařízení používaném v rámci podnikatelské činnosti se před usmrcením přechovávají v kádích a příručních nádržích při neustálé výměně a přítoku vody, která neohrožuje jejich zdravotní stav, popřípadě při zajištění jiného účinného způsobu prozdušňování nebo oksyličování vody.

(2) Poměr hmotnosti živých tržních ryb a množství vody (hustota obsádky) v kádích a příručních nádržích, včetně nejnižšího množství kyslíku ve vodě v závislosti na teplotě vody, je uveden v příloze č. 1.

§ 7

Postupy omračování zvířat

(K § 5f zákona)

(1) Při použití přístroje s upoutaným projektilem musí být dodržovány tyto podmínky:

- a) přístroj musí být umístěn tak, aby projektil pronikl do kůry mozkové. Je zakázáno omračovat skot aplikací přístroje v krajině šíje; u ovcí a koz je tato metoda povolena v případě, když rohy zneumožňují čelní pozici; v takových případech musí být perforující přístroj umístěn bezprostředně za bázi rohů a namířen do ústní dutiny, po úderu musí do patnácti sekund začít vykrvení,

⁴⁾ Zákon č. 18/2004 Sb., o uznávání odborné kvalifikace a jiné způsobilosti státních příslušníků členských států Evropské unie a o změně některých zákonů (zákon o uznávání odborné kvalifikace), ve znění zákona č. 96/2004 Sb.

⁵⁾ Zákon č. 166/1999 Sb., o veterinární péči a o změně některých souvisejících zákonů (veterinární zákon), ve znění pozdějších předpisů.

Vyhláška č. 375/2003 Sb., kterou se provádějí některá ustanovení zákona č. 166/1999 Sb., o veterinární péči a o změně některých souvisejících zákonů (veterinární zákon), ve znění pozdějších předpisů, a o veterinárních požadavcích na živočišné produkty.

- b) odborně způsobilá osoba provádějící porážku si musí ověřit, zda se skutečně projektil vrací po každém výstřelu do výchozí polohy; pokud tomu tak není, smí se přístroj znovu použít až po opravě,
- c) zvířata smí být umístěna do omračovacího boxu, jen pokud je odborně způsobilá osoba provádějící porážku připravena zahájit akci ihned po umístění zvířete do boxu; zvíře nesmí mít znehybněnou hlavu, dokud odborně způsobilá osoba provádějící porážku není připravena k jeho omráčení.

(2) Při použití přístroje vyvolávajícího mechanický náraz musí být dodržovány tyto podmínky:

- a) tato metoda je povolena jen při použití mechanického přístroje, kterým se provádí úder do lebky; odborně způsobilá osoba provádějící porážku musí dbát na to, aby tento přístroj byl používán jen v požadované poloze a aby se používala správná síla náboje nebo pružiny v souladu s instrukcemi výrobce, a dosáhlo se tak účinného omráčení bez fraktury lebky,
- b) v případě malých skupin králíků nebo drůbeže, u kterých se použije rány do lebky nástrojem bez použití mechanického přístroje, kterým se provádí úder, musí být tento úkon proveden tak, aby zvíře okamžitě upadlo do bezvědomí, ve kterém setrvá až do smrti.

(3) Při použití elektrického omračovacího přístroje musí být dodržovány tyto podmínky:

- a) jde-li o použití elektrod
1. elektrody se umísťují na hlavu zvířete tak, aby umožnily průchod elektrického proudu mozkem; dále se musí učinit příslušná opatření k zajištění dobré elektrické vodivosti, zejména se musí zvlhčit pokožka nebo peří nebo odstranit nadbytečná srst nebo vlna,
 2. osoba provádějící omračování jednotlivých zvířat musí v průběhu porážení kontrolovat a udržovat dotykové plochy elektrod v čistotě tak, aby byly ve stavu zajišťujícím maximální vodivost,
 3. pokud jsou zvířata omračována jednotlivě, přístroj musí být opatřen zařízením měřícím impedanci a zabráňujícím činnosti přístroje, jestliže jím neprochází požadovaný minimální proud, dále musí být opatřen zvukovým nebo vizuálním zařízením ukazujícím délku jeho použití u jednoho zvířete, a musí být napojen na zařízení ukazující napětí a intenzitu proudu, které musí být umístěné tak, aby na ně odborně způsobilá osoba provádějící porážku jasně viděla,
 4. pro omráčení je třeba použít střídavý proud o kmitočtu 50 Hz o hodnotě 2,5 A pro skot, 1,0 A pro telata, 1,25 A pro prasata, 1,0 A pro ovce nebo kozy, 0,3 A pro králíky, nebo zvolit

hodnoty napětí, při nichž je při změně elektrického odporu a proudu dosaženo stejného omračovacího účinku,

5. požadovaná hodnota proudu musí být dosažena během jedné sekundy a musí být udržena minimálně po dobu jedné až tří sekund,
- b) jde-li o použití vodní lázně
1. pokud se pro omračování drůbeže používá vodní lázeň, hladina vody musí být regulována tak, aby byl umožněn dobrý kontakt s hlavou ptáka; hodnoty proudu a doba jeho použití musí zaručit, že zvíře ihned upadne do bezvědomí, ve kterém zůstane až do smrti,
 2. pokud je drůbež omračována ve vodní lázni po skupinách, udržuje se napětí přístroje, které postačuje k produkci proudu, který má účinnou intenzitu k tomu, aby se zajistilo omráčení každého kusu; je třeba použít střídavý proud o kmitočtu 50 Hz, působící 4 sekundy v hodnotě 120 mA/kus pro brojlery, 120 mA/kus pro slepice, 150 mA/kus pro krůty a 130 mA/kus pro kachny nebo husy, nebo zvolit hodnoty napětí, při nichž je při změně elektrického odporu a proudu dosaženo stejného omračovacího účinku,
 3. musí být učiněna vhodná opatření k zajištění dobrého průchodu proudu, zejména musí být postaráno o dobrý elektrický kontakt a o zvlhčení styčných míst mezi končetinami a zavěšovacími háčky,
 4. nádrž s vodní lázní určená pro drůbež musí mít velikost a hloubku odpovídající typu porážené drůbeže a voda nesmí při vstupu přetékat; ponořená elektroda musí svou délkou odpovídat déle vodní lázně,
 5. v případě potřeby musí být možné provést ruční zásah.

(4) V případě použití oxidu uhličitého (dále jen „plyn CO₂“) nebo směsi plynů podle zvláštního právního předpisu⁵⁾ k omráčení prasat musí být dodrženy tyto podmínky:

- a) koncentrace plynu CO₂ k omráčení prasat musí být minimálně 70 objemových procent,
- b) komory, ve kterých jsou prasata vystavena plynu CO₂, i vybavení používané pro posun prasat těmito komorami musí být koncipovány, vybudovány a udržovány tak, aby se zabránilo zranění zvířat a stlačení jejich hrudníku a aby prasata mohla rovněž stát až do okamžiku ztráty vědomí; posunovací mechanismus i komory musí být opatřeny přiměřeným osvětlením, které umožní prasatům vidět další prasata i okolí,
- c) komory musí být vybaveny zařízením, které měří koncentraci plynu v bodě maximální expozice; u tohoto zařízení musí být poplašný systém, který jasně rozeznatelnými vizuálními a zvukovými sig-

nály ohlásí snížení koncentrace plynu CO₂ pod požadovanou úroveň,

- d) prasata musí být umístěna do ohrad nebo kontejnerů tak, aby na sebe viděla, a musí být přemístěna do plynových komor během třiceti sekund od vstupu do zařízení; musí být co možná nejrychleji přesunuta od vchodu do místa maximální koncentrace plynu CO₂ a být jeho působení vystavena dostatečně dlouhou dobu, která zaručí, že stav bezvědomí se udrží až do jejich smrti.

(5) V případě použití plynu CO₂ nebo směsi plynů podle zvláštního právního předpisu⁵⁾ k omráčení drůbeže musí být dodrženy tyto podmínky:

- a) koncentrace plynu CO₂ k omráčení drůbeže musí být minimálně 70 objemových procent,
 b) komory, ve kterých je drůbež vystavena plynu CO₂, a zařízení používané pro posun drůbeže těmito komorami musí být koncipovány, vybudovány a udržovány tak, aby se zabránilo zranění drůbeže,
 c) komory musí být vybaveny zařízením, které měří koncentraci plynu CO₂ v bodě maximální expozice; u tohoto zařízení musí být poplašný systém, který jasně rozeznatelnými vizuálními a zvukovými signály ohlásí snížení koncentrace plynu CO₂ pod požadovanou úroveň,
 d) po zklidnění musí být drůbež co možná nejrychleji přesunuta do místa maximální koncentrace plynu CO₂ a být jeho působení vystavena dostatečně dlouhou dobu, která zaručí, že stav bezvědomí se udrží až do její smrti.

(6) Ryby při průmyslovém zpracování lze omračovat zařízením využívajícím střídavý elektrický proud o napětí 220 V, plyn CO₂ nebo jiný plyn nebo směs plynů schválené podle zvláštního právního předpisu⁵⁾.

(7) Nákresey a popis stanovených míst na hlavě zvířete pro vedení omračovacího úderu a umístění mechanického omračovacího nástroje jsou uvedeny v příloze č. 2.

§ 8

Vykrvování jatečných zvířat

(K § 5g zákona)

Při vykrvování drůbeže automatickým naříznutím krku musí být možno provést ruční zaříznutí, aby v případě poruchy přístroje bylo provedeno okamžité vykrvení a následné usmrcení drůbeže.

§ 9

Postupy při usmrcování zvířat

(K § 5h zákona)

- (1) Při usmrcování nebo utrácení zvířat se vždy

musí postupovat tak, aby se minimalizovalo utrpení zvířat.

(2) Pokud je třeba před usmrcením nebo utrácením zvířata přemísťovat nebo přehánět, musí být

- a) osoby, které provádějí činnosti související s přemísťováním zvířat v kontejnerech nebo jejich přepravou a s přeháněním nebo fixací zvířat před jejich usmrcením nebo utrácením, poučeny provozovatelem jatek, veterinárním lékařem nebo osobou odborně způsobilou podle § 17 odst. 1 zákona o biologických vlastnostech, nárocích a potřebách zvířat podle jejich pohlaví, věku a původu tak, aby tyto činnosti byly prováděny kvalifikovaným způsobem,

1. o správném zacházení se zvířaty, a pokud se provádí, i o vhodném způsobu přepravy a stanovených organizačních postupech,
2. o způsobu zabezpečení péče o ochranu a pohodu zvířat,
3. o vybavení a užívání prostorů a provozů určených pro živá zvířata,
4. o správném použití pomůcek a nástrojů k pohánění zvířat,

- b) pro zvířata, pokud jsou před usmrcením nebo utrácením nakládána a vykládána z dopravního prostředku, používána jen místa a zařízení k tomu určená, s parametry uvedenými v § 4 odst. 3,

- c) přemísťovaná zvířata co nejdříve, nejpozději do jedné hodiny a v případě drůbeže, králíků a jiných zvířat přepravovaných v kontejnerech nejpozději do šesti hodin po příjezdu na stanovené místo, vyložena, usmrcena nebo utrácena, nestanoví-li veterinární lékař jinak; pokud je zpoždění nevyhnutelné, musí být zvířata chráněna před nepříznivými klimatickými vlivy,

- d) zvířata, pokud došlo během přepravy nebo přehánění ke strádání nebo bolestivým stavům, jakož i neodstavená mláďata, ihned usmrcena; pokud okamžité usmrcení není možné, musí být tato zvířata umístěna odděleně a být usmrcena v co nejkratší době, a to nejpozději do dvou hodin od dokončení jejich přepravy nebo přehánění,

- e) zvířata, pokud nejsou schopna pohybu, usmrcena tam, kde leží, nebo když je to možné a nevyvolává to zbytečné strádání, musí být převezena na vozíku nebo přemísťována na pohyblivé plošině až na místo usmrcení; nesmí být na místo usmrcení vlečena,

- f) zvířata, pokud hrozí na základě jejich druhu, pohlaví, věku nebo původu vzájemné poranění, držena odděleně.

(3) Střelná zbraň, zejména lovecká zbraň, může být použita k usmrcení různých druhů zvířat, zejména pak farmově chovaných jelenovitých. Použití podléhá

povolení příslušným orgánem⁵⁾6). Střelba musí být prováděna odborně způsobilými osobami a musí být dodržována ustanovení zákona, vyhlášky a zvláštních právních předpisů⁷⁾).

(4) Oddělení hlavy od trupu a zlomení vazů se smí používat výhradně k utrácení drůbeže, a to jen pokud jsou dodržována ustanovení zvláštních právních předpisů⁵⁾).

(5) Při použití elektrického proudu a plynu CO₂ stanoví příslušný orgán veterinární správy pro utrácení zvířat podle § 7 odst. 3 a 4 hodnotu a dobu působení proudu, jakož i koncentraci a dobu, po kterou musí trvat působení plynu CO₂.

(6) Vakuová komora, jíž se rozumí přístroj, kde se stavu vzduchoprázdna dosahuje rychle pomocí výkonné elektrické pumpy, je vyhrazena k usmrcování bez vykrvování u zvířat náležejících k farmově chovaným druhům zvířete (křepelky, koroptve, bažanti). Její výjimečné použití podléhá schválení příslušným orgánem veterinární správy, který se ujistí o tom, že

- a) vzduchoprázdno ve vakuových komorách je udržováno až do smrti zvířat,
- b) zvířata se přepravují skupinově v přepravních kontejnerech, které je možno vložit do vakuových komor, jejichž rozměry jsou předem uzpůsobeny pro tento účel.

(7) Při utrácení hospodářských zvířat podle § 5 odst. 2 písm. e) zákona

- a) utrácení skotu, koní, oslů a jejich kříženců nebo jim hmotností podobných druhů zvířat probíhá ve dvou fázích
 1. při omráčení je zvíře fixováno ve fixačním prostoru a omráčeno omračovacím přístrojem s upoutaným projektilem,
 2. po uvolnění z fixačního prostoru je zvíře usmrceno elektrickým proudem (hodnota elektrického proudu 1,8 – 2,8 A/napětí 250 V) přiložením elektrod na srdeční krajinu a hřbet do úplného vymizení reflexů, minimálně 25 sekund; ke zlepšení vodivosti elektrického proudu se srdeční krajina a hřbet skotu zvlhčují 5% roztokem chloridu sodného,
- b) utrácení prasat, ovcí, koz nebo jim hmotností podobných druhů zvířat probíhá ve dvou fázích

1. při omráčení je zvíře ve fixačním prostoru sprchováno vodou a omráčeno elektrickým proudem (hodnota elektrického proudu 1,5 – 2,5 A/napětí 250 V) přiložením elektrod na hlavu minimálně 2 sekundy,

2. při usmrcení je zvíře ve fixačním prostoru usmrceno elektrickým proudem (hodnota elektrického proudu 1,4 – 2,1 A/napětí 250 V) přiložením elektrod na hrud' a při působení elektrického proudu do úplného vymizení reflexů, minimálně 10 až 25 sekund. Pro ovce jsou používány speciální usmrcovací kleště s hroty na kontaktních elektrodách, pro zvýšení vodivosti se místo dotyku elektrod s pokožkou zvířete musí zvlhčit, popřípadě se vlna v těchto místech odstraní ostríháním,

- c) usmrcování selat, králíků, hlodavců, drůbeže, holubů nebo jim hmotností podobných druhů zvířat se provádí plynem CO₂ o koncentraci minimálně 70 % v zařízení sestávajícím z nepropustné komory vybavené rozvodem plynu a tlakové nádoby s redukčním ventilem; použitá nepropustná komora musí být vybavena kontrolním přístrojem, který ukazuje nasycení prostoru plynem CO₂; prostor nepropustné komory je po dobu minimálně čtyř minut po uvolnění rozvodného ventilu tlakové nádoby zaplaven vstoupí u dna plynem CO₂, potom jsou do něj umístěna zvířata minimálně po dobu čtyř minut a musí setrvat ve vytvořeném prostředí až do doby, kdy jsou mrtvá,
- d) hejna drůbeže ve velkochovech jsou usmrcena elektrickým proudem (50 Hz, 180 V, 140 mA) ve vodní lázni po dobu minimálně čtyř sekund na zařízení fungujícím jako zkrácená porážecí linka; je rovněž možné postupovat podle písmene c) s využitím kapacitě přizpůsobené nepropustné komory s plynem CO₂.

§ 10

Postupy při usmrcování nadpočetných kuřat a embryí kuřat v líhních

(K § 5h odst. 2 zákona)

(1) Při použití mechanického přístroje, který přivodí okamžitou smrt, musí být

- a) kuřata utrácena mechanickým přístrojem s rychle

⁶⁾ Zákon č. 449/2001 Sb.

Zákon č. 119/2002 Sb., o střelných zbraních a střelivu a o změně zákona č. 156/2000 Sb., o ověřování střelných zbraní, střeliva a pyrotechnických předmětů a o změně zákona č. 288/1995 Sb., o střelných zbraních a střelivu (zákon o střelných zbraních), ve znění zákona č. 13/1998 Sb., a zákona č. 368/1992 Sb., o správních poplatcích, ve znění pozdějších předpisů, a zákona č. 455/1991 Sb., o živnostenském podnikání (živnostenský zákon), ve znění pozdějších předpisů, (zákon o zbraních), ve znění zákona č. 320/2002 Sb., zákona č. 227/2003 Sb. a zákona č. 228/2003 Sb.

⁷⁾ Zákon č. 79/1997 Sb., o léčivech a o změnách a doplnění některých souvisejících zákonů, ve znění zákona č. 149/2000 Sb., zákona č. 153/2000 Sb., zákona č. 258/2000 Sb., zákona č. 102/2001 Sb., zákona č. 138/2002 Sb., zákona č. 309/2002 Sb., zákona č. 320/2002 Sb., zákona č. 129/2003 Sb. a zákona č. 274/2003 Sb.

rotujícími břity nebo s výstupky z pružného materiálu,

- b) kapacita přístroje postačující k tomu, aby všechna kuřata byla ihned utracena, bez ohledu na jejich množství.

(2) Při použití usmrcovacího přístroje využívajícího plyn CO_2 musí

- a) být kuřata umístěna do atmosféry s nejsilnější dosažitelnou koncentrací plynu CO_2 dodávaného ze zdroje stoprocentního plynu CO_2 ,
b) zůstat kuřata v atmosféře podle písmene a) až do doby, kdy jsou mrtvá.

(3) Pro okamžité utracení embryí kuřat v líhních po ukončení období líhnutí musí být všechna nedolíhlá vejce s embryi umístěna do mechanického přístroje podle odstavce 1.

§ 11

Postupy při usmrcování kožešinových zvířat ve farmovém chovu

(K § 5h odst. 3 zákona)

(1) Mechanický přístroj perforující mozek musí být umístěn tak, aby projektil pronikl do kůry mozkové. Použití této metody je povoleno jen za předpokladu, že se ihned potom provede vykrevění.

(2) Při aplikaci smrtící dávky přípravku s anestetickými účinky se smí použít jen schválená anestetika⁷⁾, takové dávky a takové způsoby aplikace, které vyvolávají okamžité stav bezvědomí s následnou smrtí.

(3) Při použití elektrického usmrcovacího přístroje, který proudem vyvolá zástavu srdce, musí být elektrody umístěny tak, aby sevřely mozek a srdce, a minimální hodnota proudu musí vyvolat okamžité stav bezvědomí a zástavu srdce. U líšek při aplikaci elektrod na tlamu a do konečníku je nutná nejméně třísekundová aplikace proudu o průměrné hodnotě 0,3 A.

(4) Při použití usmrcovacího přístroje využívajícího oxid uhelnatý (dále jen „plyn CO “)

- a) musí být komora, ve které jsou zvířata vystavena působení plynu CO , koncipována, vybudována a udržována tak, aby se zabránilo zranění zvířat a zároveň bylo možné jejich sledování,
b) nesmí být zvířata zavedena do komory dříve, než koncentrace plynu CO dodávaného ze zdroje stoprocentního plynu CO v nich dosáhne nejméně jednoho objemového procenta,
c) plyn CO vyvíjený motorem speciálně uzpůsobeným k tomuto účelu může být použit k utracení lasicovitých zvířat a činčil za předpokladu, že testy použitého plynu CO prokázaly, že:

1. byl vhodným způsobem chlazen,
2. byl dostatečným způsobem filtrován,

3. je prostý veškerých dráždivých látek či plynů,
4. zvířata jsou vkládána do komor, až když koncentrace plynu CO v nich dosáhne minimálně jednoho objemového procenta,
- d) pokud je plyn CO inhalován, musí nejprve vyvolat celkové hluboké znecitlivění a potom způsobit smrt,
- e) zvířata musí zůstat v komoře až do doby, kdy jsou mrtvá.

(5) Usmrcovací přístroj využívající chloroform může být použit k utracení činčil za předpokladu, že

- a) komora, ve které jsou zvířata vystavena působení plynu, je koncipována, vybudována a udržována tak, aby se zabránilo zranění zvířat a zároveň bylo možné jejich sledování,
- b) zvířata jsou vložena do komory, až když komora obsahuje nasycenou směs chloroformu se vzduchem,
- c) pokud je plyn inhalován, musí nejprve vyvolat celkové hluboké znecitlivění a potom přivodit smrt,
- d) zvířata zůstávají v komoře až do doby, kdy jsou mrtvá.

(6) Usmrcovací přístroj využívající plyn CO_2 může být použit k utracení lasicovitých zvířat a činčil, jestliže

- a) komory, ve kterých jsou zvířata vystavena působení plynu CO_2 , jsou koncipovány, vybudovány a udržovány tak, aby se zabránilo zranění zvířat a zároveň bylo možné jejich sledování, a jsou vybaveny kontrolním přístrojem, který ukazuje nasycení prostoru plynem CO_2 ,
- b) zvířata jsou vložena do komor až v okamžiku, kdy jejich atmosféra dosáhne nejsilnější možné koncentrace plynu CO_2 dodávaného ze zdroje stoprocentního plynu CO_2 ,
- c) pokud je plyn CO_2 inhalován, vyvolá nejprve celkové hluboké znecitlivění a poté přivodí smrt,
- d) zvířata zůstávají v komoře až do doby, kdy jsou mrtvá.

§ 12

Zrušovací ustanovení

Zrušuje se vyhláška č. 245/1996 Sb., k provedení § 5 odst. 3 zákona České národní rady č. 246/1992 Sb., na ochranu zvířat proti týrání, ve znění zákona č. 162/1993 Sb.

§ 13

Účinnost

Tato vyhláška nabývá účinnosti dnem 1. srpna 2004.

Ministr:

Ing. Palas v. r.

Podmínky přechovávání živých ryb v kádích a příručních nádržích**1. Hustota obsádky**

Kapr v kg na 1000 litrů vody

Teplota vody ve °C	Hmotnost ryb v kg
0 - 5	1200
5 - 10	1000
10 - 15	700

Lososovité ryby v kg na 1000 litrů vody

Teplota vody ve °C	Hmotnost ryb v kg	
	při provzdušňování vody	při prokysličování vody
0 - 5	50 - 70	200
5 - 10	40 - 60	150
10 - 15	do 25	do 100

Při ochlazování vody ledem se hmotnost lososovitých ryb může zvýšit až o 50 % (přidáním 25 kg ledu na 1000 l vody).

2. Požadavky na kvalitu vody

	Kaprovité ryby		Lososovité ryby	
	léto	zima	léto	zima
Teplota vody ve °C	10 - 15	0 - 10	10 - 12	0 - 10
Nejnižší % nasycení kyslíkem	70	40	80	60

Nákresy a popis stanovených míst na hlavě zvířete
pro vedení omračovacího úderu a umístění mechanického omračovacího nástroje

Skot (mimo býky a telata)

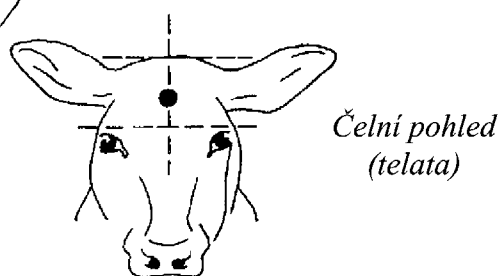
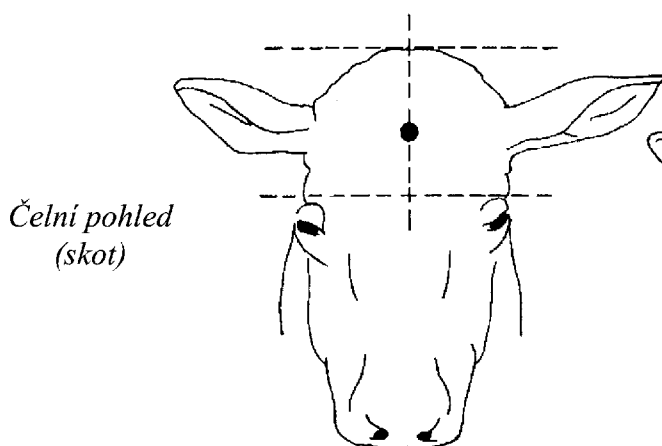
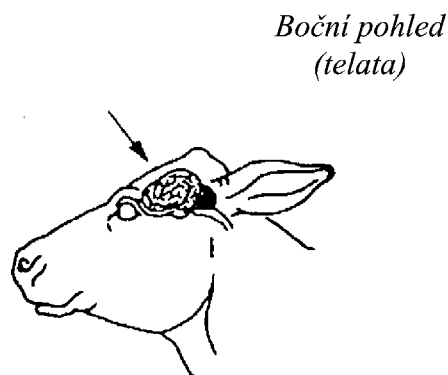
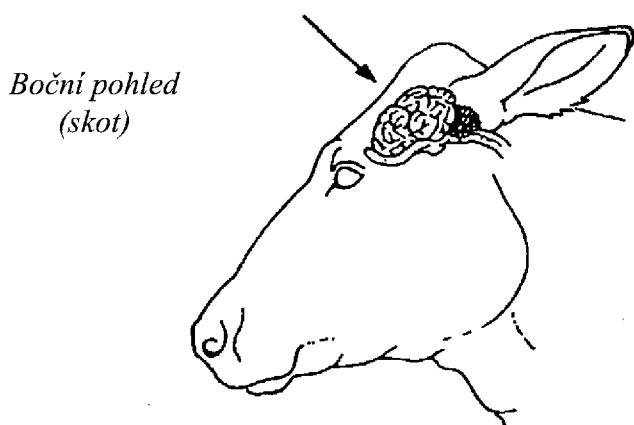
Ústí se umístí v pravém úhlu k čelní kosti v místě, které je v polovině vzdálenosti mezi nejvyšším bodem lebky a spojnicí očí.

Býci

Ústí se umístí v pravém úhlu k čelní kosti v místě, které je v polovině vzdálenosti mezi nejvyšším bodem lebky a spojnicí očí, přičemž se přikládá velmi pevně k čelu, maximálně 1 cm od okraje valu probíhajícího středem lebky.

Telata

Ústí se umístí v pravém úhlu k čelní kosti blíže ke spojnicí očí než u skotu.



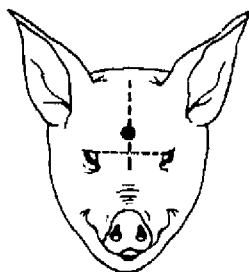
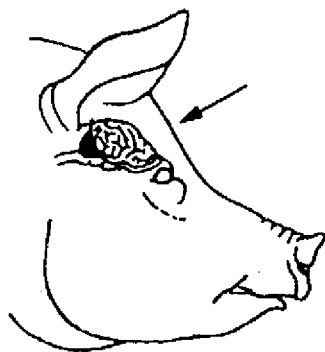
Prasata (kromě kanců)

Ústí se umístí v pravém úhlu k čelní kosti, asi 2,5 cm nad spojnicí očí.

Kanci

Ústí se umístí v pravém úhlu k čelní kosti, asi 5 cm nad spojnicí očí k jedné straně valu probíhajícího středem lebky.

*Boční pohled
(prasata)*



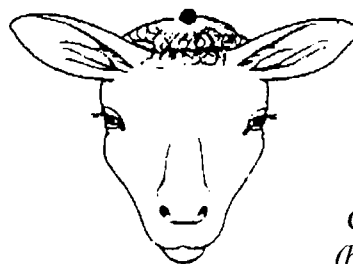
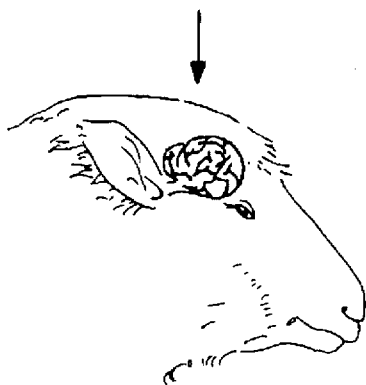
*Čelní pohled
(prasata)*

Ovce

U bezrohých ovcí se ústí umístí na nejvyšší bod lebky a směřuje k zaúhlení čelisti.

U rohatých ovcí se ústí umístí těsně za val probíhající mezi rohy a směřuje k tlamě.

*Boční pohled
(bezrohé ovce)*



*Čelní pohled
(bezrohé ovce)*

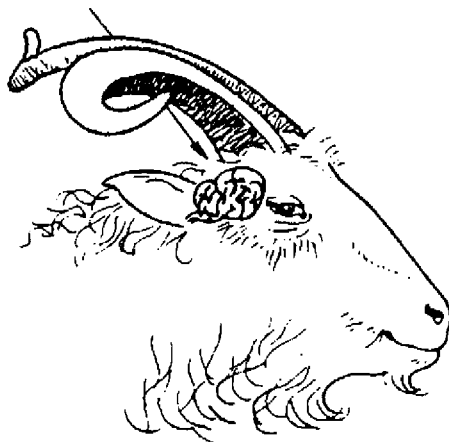
Kozy

U bezrohých koz se ústí umístí na nejvyšší bod lebky a směřuje k zaúhlení čelisti.

U rohatých koz se ústí umístí těsně za val probíhající mezi rohy a směřuje k tlamě.

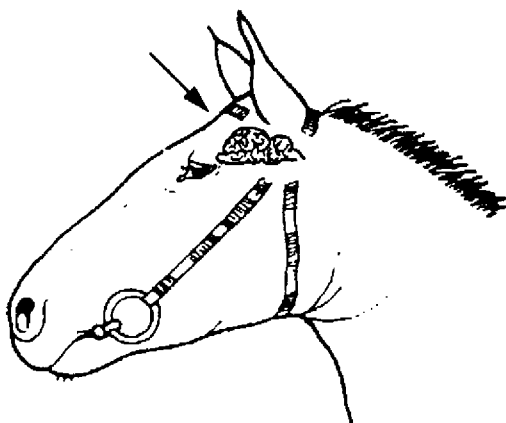
U kůzlat se ústí umístí v pravém úhlu k čelní kosti stejně jako u telat.

*Boční pohled
(rohaté kozy)*

**Koně**

Ústí se umístí v pravém úhlu k čelní kosti nad průsečík spojnice očí a uší.

*Boční pohled
(koně)*

**Králíci**

U králíků se ústí umístí na nejvyšším místě lebky a směřuje k zaúhlení čelisti.