



ZPRÁVA O TRHU HOVĚZÍHO A VEPŘOVÉHO MASA

Vývoj cen:

▼ Býci SEUR	37,33 Kč/kg ž. hm.
▼ Jalovice SEUR	26,48 Kč/kg ž. hm.
▲ Krávy EUR	21,42 Kč/kg ž. hm.
▲ Prasata SEU	32,37 Kč/kg ž. hm.
▲ Prasata S-P	31,92 Kč/kg ž. hm.

Obsah:

Komoditní zpravodajství.....	1
Ceny zemědělských výrobců.....	2
Ceny průmyslových výrobců.....	2,3,4
Zpeněžení SEUROP.....	5,6
Měsíční bilance podniků, grafy.....	7-10
Denní vývoj CZV, spotřebitelské ceny.....	10-11
Informace ze zahraničí.....	11-18

Komoditní zpravodajství

Vývoj CZV jatečných zvířat

Průměrná cena zemědělských výrobců (CZV) jat. skotu tř. SEUR se snížila o 0,7 % na 56,72 Kč/kg v mase (31,31 Kč/kg ž. hm.). Kromě CZV jat. krav tř. EUR klesla cena u všech kategorií skotu. CZV jat. byků celkem se snížila od 27. 3. o 0,39 Kč/kg v mase a dne 13. 4. dosáhla 65,94 Kč/kg v mase (37,04 Kč/kg ž. hm.). Cena jat. byků tř. SEUR se pohybovala od 62,27 do 71,44 Kč/kg v mase a dosáhla 66,45 Kč/kg v mase (37,33 Kč/kg ž. hm.). CZV jat. jalovic tř. SEUR se pohybovala od 44,31 do 51,80 Kč/kg v mase, klesla o 0,52 Kč/kg v mase na 48,99 Kč/kg v mase (26,48 Kč/kg ž. hm.). Přestože CZV jat. krav celkem klesla, cena jat. krav tř. EUR se zvýšila o 0,47 Kč/kg v mase na 40,70 Kč/kg v mase (21,42 Kč/kg ž. hm.). V denním sledování 16ti vybraných podniků dosáhla CZV jat. byků tř. SEUR ve 14. týd. v průměru 66,87 Kč/kg v mase (37,57 Kč/kg ž. hm.), v 15. týdnu 67,19 Kč/kg v mase (37,75 Kč/kg ž. hm.) a v 16. týdnu 66,96 Kč/kg v mase (37,62 Kč/kg ž. hm.). Ve druhé polovině dubna očekáváme stávající trend CZV jatečného skotu.

Průměrná CZV jat. prasat celkem stoupla od konce března o 2,59 Kč/kg v mase na 37,83 Kč/kg v mase (30,76 Kč/kg ž. hm.). CZV jat. prasat tř. SEU dne 13. 4. dosáhla 40,59 Kč/kg v mase (33,00 Kč/kg ž. hm.). Ke zvýšení došlo během 15.týdne (5. 4. – 9. 4.), nárůst ceny před velikonoce je tradiční, vzhledem ke zvýšené poptávce po vepřovém mase před svátky. Z denního sledování CZV jat. prasat tř.

SEU 16ti vybraných podniků je vidět postupný nárůst. Ve 14. týdnu cena činila 37,24 Kč/kg v mase (30,27 Kč/kg ž. hm.), v 15. týdnu 40,42 Kč/kg v mase (32,86 Kč/kg ž. hm.) a v 16. týdnu 40,92 Kč/kg v mase (33,27 Kč/kg ž. hm.). Začátkem 17. týdne se cena snižuje v den. hlášení už o 1,00 Kč/kg ž. hm. Do konce dubna očekáváme ještě mírný pokles cen jat. prasat.

Vývoj CPV hovězího masa

CPV (cena průmyslových výrobců) hovězího výsekového masa dosahuje za den 13. 4. v průměru 97,07 Kč/kg. Ze sledovaných druhů stoupla nejvíce cena hovězí svíčkové o 14,69 Kč/kg na 354,86 Kč/kg a cena hovězí čtvrtě zadní na 77,65 Kč/kg. Cena klesla pouze u hovězího zadního bez kosti o 0,84 Kč/kg na 109,04 Kč/kg.

Vývoj CPV vepřového masa

CPV vepřového výsekového masa stoupla o 5,4 % a dosáhla v průměru 57,06 Kč/kg. Ze sledovaných druhů vepřového výsekového masa se zvýšily ceny u většiny druhů mas, nejvíce o 5,50 Kč/kg u vepřové půlky se sádlem na 46,34 Kč/kg, dále u vepřového předku o 4,54 Kč/kg na 53,61 Kč/kg a u vepřové kostry speciál o 2,44 Kč/kg na 54,97 Kč/kg.

Všechny výše uvedené ceny jsou realizační ceny bez DPH.



Ceny zemědělských výrobců skotu a prasat za 13. 4. 2004 v Kč/kg v mase (bez DPH)

Druh	Položka	Střední Čechy	Severovýchod	Severozápad	Jihozápad	Jihovýchod	Střední Morava	Moravskoslezsko	ČR
Býci S E U R	Minimální cena	68,98	64,79	66,98	64,97	64,91	*	62,27	62,27
	Maximální cena	71,44	68,82	67,19	70,65	68,02	*	65,49	71,44
	Průměrná cena	69,55	66,27	67,10	66,51	66,30	*	63,75	66,45
	Změna k 27. 3.	0,16	0,40	-0,34	-1,20	-1,14	-	-2,23	-0,86
Jalovice S E U R	Minimální cena	*	*	*	45,31	48,34	*	44,31	44,31
	Maximální cena	*	*	*	51,74	51,80	*	47,77	51,80
	Průměrná cena	*	*	*	50,25	50,44	*	46,15	48,99
	Změna k 27. 3.	-	-	-	-0,30	0,47	-	0,93	-0,52
Krávy E U R	Minimální cena	31,30	33,38	38,86	30,40	31,26	*	41,73	30,40
	Maximální cena	46,44	40,55	41,40	41,10	49,02	*	41,92	49,02
	Průměrná cena	45,37	39,68	40,11	40,54	38,81	*	41,83	40,70
	Změna k 27. 3.	12,65	-1,17	-2,35	1,28	-3,03	-	0,31	0,47
Prasata S E U	Minimální cena	39,36	39,60	39,80	39,68	39,40	*	39,67	37,12
	Maximální cena	40,12	41,06	41,03	40,80	42,94	*	41,34	42,94
	Průměrná cena	39,96	40,67	40,19	40,42	41,41	*	40,87	40,59
	Změna k 27. 3.	3,77	3,86	3,67	3,75	4,23	-	3,59	3,80

Pozn.: * méně než tři údaje, Pramen: TIS^{CR} SZIF

Ceny průmyslových výrobců vybraných druhů hovězího masa za 13. 4. 2004 v Kč/kg (bez DPH)

Druh	Položka	Střední Čechy	Severovýchod	Severozápad	Jihozápad	Jihovýchod	Střední Morava	Moravskoslezsko	ČR
Hovězí čtvrtě přední	Minimální cena	*	*	72,31	65,00	54,65	*	*	54,65
	Maximální cena	*	*	79,00	73,53	86,00	*	*	86,00
	Průměrná cena	*	*	73,63	67,11	67,10	*	*	67,96
	Změna k 27. 3.	-	-	-	0,64	6,55	-	-	1,37
Hovězí čtvrtě zadní	Minimální cena	85,66	*	74,91	71,44	61,14	*	*	61,14
	Maximální cena	85,66	*	86,00	80,49	95,00	*	*	95,00
	Průměrná cena	85,66	*	76,80	77,11	77,91	*	*	77,65
	Změna k 27. 3.	-	-	-	6,27	8,41	-	-	6,32
Přední bez kostí	Minimální cena	75,15	79,32	77,51	70,06	75,00	89,26	92,67	70,06
	Maximální cena	108,00	98,00	98,23	99,01	112,23	95,89	102,11	112,23
	Průměrná cena	88,09	84,04	84,51	87,23	82,91	93,10	94,68	86,49
	Změna k 27. 3.	7,15	3,44	-4,59	0,21	-4,01	-4,20	-6,79	0,48
Zadní bez kostí	Minimální cena	97,71	101,96	89,59	95,41	102,00	110,55	106,35	89,59
	Maximální cena	138,00	120,00	132,04	130,77	145,00	119,96	129,41	145,00
	Průměrná cena	104,24	105,89	103,23	110,61	117,19	113,68	112,43	109,04
	Změna k 27. 3.	2,58	0,25	-10,53	0,19	3,51	-3,94	-8,35	-0,84
Přední s kostí	Minimální cena	47,00	37,06	51,37	36,97	51,90	48,69	60,99	36,97
	Maximální cena	57,00	51,55	58,30	70,06	78,40	55,11	64,22	78,40
	Průměrná cena	51,62	47,22	54,38	49,24	59,30	53,71	61,38	50,35
	Změna k 27. 3.	0,65	0,63	6,97	0,64	1,96	-0,49	0,06	0,11
Svíčková	Minimální cena	300,00	280,38	339,09	313,69	285,00	308,49	321,47	280,38
	Maximální cena	385,23	370,00	368,77	419,40	410,00	331,95	332,84	419,40
	Průměrná cena	374,28	332,82	351,36	374,04	332,05	319,00	329,63	354,86
	Změna k 27. 3.	0,45	23,70	7,56	8,68	8,80	-0,40	1,95	14,69
Nízký roštěnec	Minimální cena	119,89	119,19	125,27	121,30	113,52	114,39	129,26	113,52
	Maximální cena	159,00	153,00	145,68	151,90	176,00	137,21	147,15	176,00
	Průměrná cena	128,24	129,69	134,87	132,06	140,64	124,53	136,35	132,12
	Změna k 27. 3.	10,38	3,31	3,12	1,87	9,64	-5,05	5,26	3,58

Pozn.: * méně než tři údaje, Pramen: TIS^{CR} SZIF

Střední Čechy - Praha, Středočeský kraj, Severovýchod - Liberecký, Královéhradecký, Pardubický kraj, Severozápad - Ústecký, Karlovarský kraj, Jihozápad - Plzeňský, Jihočeský kraj, Jihovýchod - Vysočina, Jihomoravský kraj, Střední Morava - Olomoucký, Zlínský kraj, Moravskoslezsko - Moravskoslezský kraj.



Ceny průmyslových výrobců vybraných druhů vepřového masa za 13. 4. 2004 v Kč/kg (bez DPH)

Druh	Položka	Střední Čechy	Severovýchod	Severozápad	Jihozápad	Jihovýchod	Střední Morava	Moravskoslezsko	ČR
Vepřový předek	Minimální cena	54,58	51,66	54,20	50,24	48,74	*	53,26	48,74
	Maximální cena	55,97	61,00	55,17	54,00	67,00	*	54,65	67,00
	Průměrná cena	55,41	54,91	54,93	52,68	49,46	*	54,46	53,61
	Změna k 27. 3.	6,22	6,30	1,28	4,73	4,55	-	3,93	4,54
Vepřová kýta s kostí	Minimální cena	60,64	62,00	63,13	62,00	*	*	*	60,64
	Maximální cena	86,00	69,00	73,82	84,00	*	*	*	86,00
	Průměrná cena	61,32	66,52	65,27	64,57	*	*	*	63,53
	Změna k 27. 3.	-5,46	6,61	-3,81	4,37	-	-	-	-4,30
Vepřová pečeně	Minimální cena	71,36	74,18	82,31	64,28	77,00	81,70	76,00	64,28
	Maximální cena	96,00	111,00	92,26	93,60	98,07	122,00	83,54	122,00
	Průměrná cena	79,46	94,75	89,08	81,39	86,25	88,28	79,89	84,33
	Změna k 27. 3.	2,02	11,64	0,64	-3,31	2,27	-3,77	2,21	1,06
Vepřová krkoviče	Minimální cena	64,42	65,39	76,55	71,71	62,56	73,70	66,47	62,56
	Maximální cena	86,00	92,00	80,04	84,10	86,11	76,75	78,63	92,00
	Průměrná cena	71,16	79,09	77,00	76,20	74,38	76,57	70,70	74,82
	Změna k 27. 3.	4,18	8,21	-1,42	1,52	-3,65	-2,84	1,31	0,75
Vepřový bok	Minimální cena	44,13	42,53	46,65	37,71	43,00	48,97	44,12	37,71
	Maximální cena	59,00	54,00	56,90	48,23	54,89	51,26	54,60	59,00
	Průměrná cena	47,83	47,85	48,33	45,42	44,61	50,62	46,27	46,30
	Změna k 27. 3.	2,11	3,27	-2,35	0,48	1,39	0,43	-0,15	1,04
Vepřová kýta bez kosti	Minimální cena	83,03	81,99	96,00	83,07	73,00	88,99	87,04	73,00
	Maximální cena	107,00	99,00	98,63	106,42	110,63	106,89	93,41	110,63
	Průměrná cena	84,79	91,39	98,01	93,19	87,53	99,76	88,86	90,70
	Změna k 27. 3.	-1,19	4,98	0,62	1,95	-6,98	0,05	0,05	-1,46
Vepřová plec bez kosti	Minimální cena	71,23	74,00	83,36	72,82	63,00	77,45	76,55	63,00
	Maximální cena	98,00	96,03	88,31	98,30	106,28	91,40	84,89	106,28
	Průměrná cena	78,82	85,98	87,11	82,59	76,40	86,88	83,28	81,50
	Změna k 27. 3.	4,90	2,28	3,35	-1,58	-1,36	-2,27	4,11	-0,36
Vepřová půlka s hl. se sádlem	Minimální cena	44,08	40,00	45,17	42,00	45,42	*	43,40	40,00
	Maximální cena	51,72	48,50	53,00	58,90	52,00	*	44,71	58,90
	Průměrná cena	49,54	46,54	46,21	45,55	45,84	*	43,44	46,34
	Změna k 27. 3.	9,89	5,21	1,66	5,87	5,19	-	3,91	5,50
Vepřová půlka s hl. bez sádla	Minimální cena	50,00	*	*	50,00	*	*	*	50,00
	Maximální cena	50,07	*	*	54,00	*	*	*	54,00
	Průměrná cena	50,06	*	*	50,28	*	*	*	51,22
	Změna k 27. 3.	5,09	-	-	0,95	-	-	-	2,20
Vepřová půlka bez hl. kostry-spec.	Minimální cena	54,18	53,00	*	43,65	56,44	*	*	43,65
	Maximální cena	56,00	58,00	*	55,39	58,00	*	*	58,00
	Průměrná cena	54,44	53,94	*	53,58	57,72	*	*	54,97
	Změna k 27. 3.	4,73	2,87	-	3,93	3,15	-	-	2,44

Pozn.: * méně než tři údaje, Pramen: TIS^{CR} SZIF

Ceny průmyslových výrobců masných výrobků za 13. 4. 2004 v Kč/kg (bez DPH)

Druh	Položka	Střední Čechy	Severovýchod	Severozápad	Jihozápad	Jihovýchod	Střední Morava	Moravskoslezsko	ČR
Špekáčky	Minimální cena	42,00	38,92	41,04	36,47	28,78	43,50	43,45	28,78
	Maximální cena	57,00	54,41	44,72	44,00	51,00	46,00	44,33	57,00
	Průměrná cena	46,73	47,58	41,97	39,16	35,14	43,94	43,77	37,75
	Změna k 27. 3.	4,15	0,65	-5,38	0,59	0,55	-2,61	3,43	-0,63
Jemné párky	Minimální cena	51,00	41,45	51,67	42,58	41,82	36,85	51,86	36,85
	Maximální cena	74,00	52,62	63,25	82,60	59,84	65,00	55,00	82,60
	Průměrná cena	66,88	46,18	55,00	48,47	43,55	41,17	52,63	48,16
	Změna k 27. 3.	1,57	-7,14	3,82	-0,85	0,01	-14,50	0,71	-2,66



Ceny průmyslových výrobců masných výrobků za 13. 4. 2004 v Kč/kg (bez DPH) – pokr.

Druh	Položka	Střední Čechy	Severo-východ	Severo-západ	Jiho-západ	Jiho-východ	Střední Morava	Moravsko-slezsko	ČR
Obyčejné párky	Minimální cena	44,74	31,39	36,70	36,25	28,25	32,65	28,02	28,02
	Maximální cena	54,16	44,39	42,44	54,39	49,81	41,13	36,34	54,39
	Průměrná cena	49,07	35,09	41,72	37,70	29,02	35,55	32,67	33,91
	Změna k 27. 3.	4,49	-4,34	-0,32	-0,50	-4,45	-4,09	-3,41	-3,57
Slovenský salám	Minimální cena	42,41	28,69	34,34	33,57	25,75	32,14	28,69	25,75
	Maximální cena	47,00	45,24	45,17	42,55	50,00	45,35	39,63	50,00
	Průměrná cena	43,95	37,92	36,86	36,18	26,32	37,01	29,76	29,02
	Změna k 27. 3.	3,15	3,03	-4,40	-3,26	-2,24	-1,02	-3,47	-2,43
Gothajský salám	Minimální cena	43,24	42,04	28,95	34,19	38,51	32,59	42,54	28,95
	Maximální cena	66,00	56,66	44,76	67,00	68,00	54,47	48,33	68,00
	Průměrná cena	46,04	44,96	29,54	43,19	49,05	33,69	46,26	37,50
	Změna k 27. 3.	5,81	-0,34	-3,87	0,19	1,02	-13,57	0,73	-3,07
Šunkový salám	Minimální cena	61,27	74,68	69,74	77,17	62,94	72,70	81,26	61,27
	Maximální cena	103,00	102,18	76,75	99,19	99,98	85,36	92,59	103,00
	Průměrná cena	72,42	85,22	72,39	82,12	66,28	81,36	87,25	73,65
	Změna k 27. 3.	-8,06	-7,91	1,85	3,97	-2,27	2,44	-2,54	0,24
Turistický trvanlivý salám	Minimální cena	73,12	73,02	78,77	66,34	90,18	*	*	66,34
	Maximální cena	92,00	95,65	85,23	97,70	94,00	*	*	97,70
	Průměrná cena	81,55	84,23	80,97	81,07	91,66	*	*	82,26
	Změna k 27. 3.	7,39	1,82	1,82	2,74	0,67	-	-	3,26
Vysočina	Minimální cena	77,49	74,38	75,49	61,20	79,98	76,17	82,25	61,20
	Maximální cena	95,00	90,53	78,09	103,69	94,00	90,81	92,05	103,69
	Průměrná cena	80,11	85,24	77,33	85,56	82,93	76,70	84,53	83,48
	Změna k 27. 3.	6,52	9,19	-0,40	0,96	-3,25	-8,35	-0,86	0,60
Selský salám	Minimální cena	74,78	62,00	66,52	64,60	56,67	76,44	*	56,67
	Maximální cena	85,00	81,88	93,99	90,00	89,39	77,82	*	93,99
	Průměrná cena	77,00	74,02	68,55	72,56	83,91	77,82	*	76,58
	Změna k 27. 3.	4,49	-6,77	3,56	-0,61	3,91	-1,44	-	0,03
Poličan	Minimální cena	135,00	93,57	128,13	115,08	111,57	111,10	102,88	93,57
	Maximální cena	136,00	138,74	138,89	143,00	159,00	139,78	115,74	159,00
	Průměrná cena	135,02	111,19	128,39	117,71	121,12	112,52	103,90	116,92
	Změna k 27. 3.	0,13	4,74	-1,05	4,24	-6,68	-5,54	-11,81	-0,97
Debrecínská pečeně	Minimální cena	107,00	83,50	107,99	96,41	99,22	90,04	121,33	83,50
	Maximální cena	140,00	140,06	116,05	152,42	151,44	111,68	123,93	152,42
	Průměrná cena	116,54	108,34	115,25	103,70	118,57	101,09	121,58	107,08
	Změna k 27. 3.	7,59	-19,03	-1,26	-18,60	2,69	-6,38	-4,20	-5,65
Anglická slanina	Minimální cena	77,06	85,49	79,14	82,25	57,74	72,95	78,38	57,74
	Maximální cena	98,00	98,28	104,42	111,00	93,39	86,34	82,15	111,00
	Průměrná cena	79,00	93,02	83,57	91,76	65,52	75,80	80,45	74,22
	Změna k 27. 3.	-5,20	0,97	7,03	-3,91	7,92	3,43	0,12	10,21
Lahůdkové játrovky	Minimální cena	45,49	50,39	47,97	41,38	*	51,11	47,14	41,38
	Maximální cena	53,88	64,10	57,60	64,37	*	58,43	51,54	68,74
	Průměrná cena	53,21	56,80	55,91	56,89	*	53,78	50,38	55,84
	Změna k 27. 3.	0,86	0,70	-5,90	-2,46	-	-3,78	2,61	-3,60
Uzená rolovaná plec	Minimální cena	68,27	74,72	67,61	69,00	60,38	67,97	73,50	60,38
	Maximální cena	119,00	99,00	68,97	102,45	96,81	108,00	78,34	119,00
	Průměrná cena	70,29	75,03	67,73	73,73	62,04	69,66	76,54	68,35
	Změna k 27. 3.	7,07	15,72	-3,50	1,45	1,55	8,30	-2,09	5,55
Šunka dušená	Minimální cena	67,00	99,61	101,21	92,29	100,23	90,11	102,38	67,00
	Maximální cena	130,00	128,77	101,56	125,00	123,94	93,91	118,10	130,00
	Průměrná cena	93,15	113,44	101,38	101,76	112,49	91,85	113,17	103,34
	Změna k 27. 3.	-1,48	-3,65	-2,56	-0,62	-3,85	-4,01	-7,24	-3,41



V období od 1. 4. do 15. 4. 2004 bylo ve 22 sledovaných podnicích nakoupeno a zaříděno 79 184 ks jatečných prasat podle SEUROP normy v třídách S až K. Průměrná porážková hmotnost zůstala na stejné úrovni (115 kg ž. hm./ks) jako

v předchozím šetření. Do tříd S, E a U bylo zařazeno 84 % prasat za průměrnou cenu 39,82 Kč/kg v mase (32,37 Kč/kg ž. hm.), tzn. že ve srovnání s předchozím sledovaným obdobím se tato cena zvýšila o 2,81 Kč/kg ž. hm.

CZV prasat od 1. 4. do 15. 4. 2004 podle SEUROP normy Kč/kg ž. hm. (bez DPH)

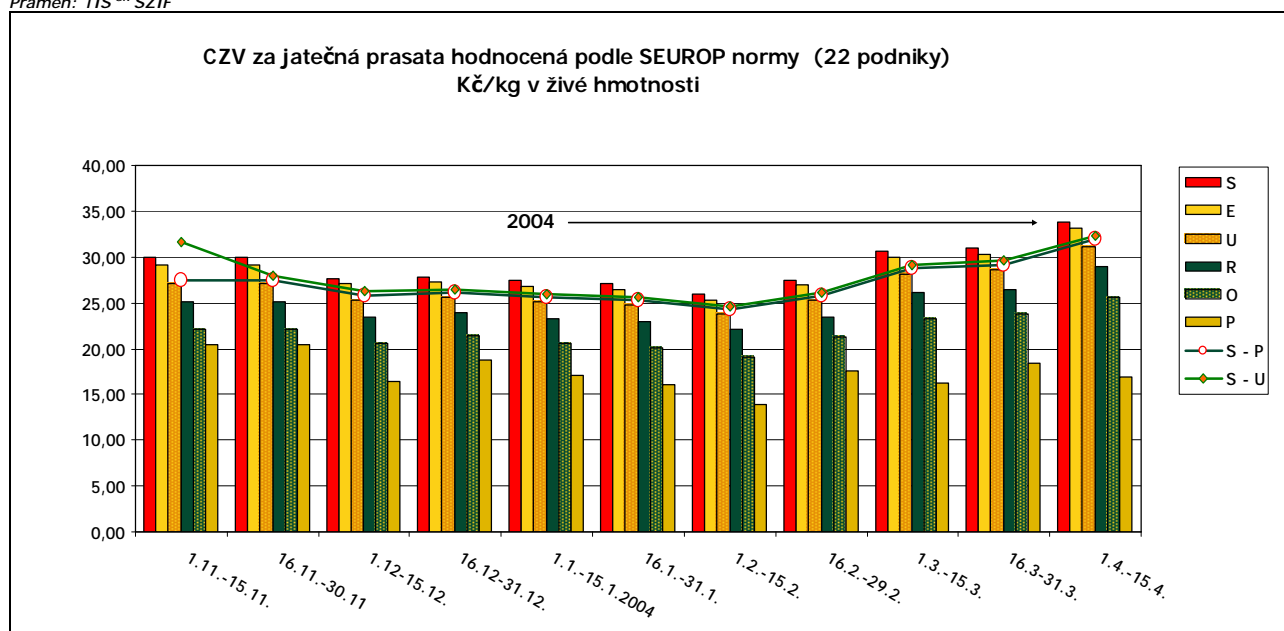
Druh	Položka	S	E	U	R	O	P	S-P	SEU
Prasata	Prům. cena	33,83	33,18	31,21	28,99	25,62	16,97	31,92	32,37
	Změna **	2,91	2,86	2,66	2,49	1,80	-1,37	2,76	2,81

**změna k šetření od 16. 3. do 31. 3. 2004, Pramen: TIS ČR SZIF

CZV prasat od 1. 4. do 15. 4. 2004 podle SEUROP normy Kč/kg v mase (bez DPH) 22 pod.

DRUH	JAKOST	Cena v mase	množství v kusech	hmotnost v mase (kg)	Zmasilost (%)	prům. hm. v mase	prům. hm. v živém	% zastoup. kusů	
PRASATA	S	41,61	7 801	663 377	62,09	85	105	10%	
	E	40,81	29 928	2 649 687	57,09	89	109	38%	
	U	38,38	28 848	2 644 989	52,66	92	113	36%	
	R	35,66	7 341	701 492	48,06	96	118	9%	
	O	31,52	873	86 254	43,32	99	122	1%	
	P	20,87	51	5 234	39,31	103	126	0%	
	N	21,65	633	34 340	58,98	54	67	1%	
	T	30,59	585	72 817	51,68	124	153	1%	
	Z	28,24	2 673	485 672		182	223	3%	
	H	24,73	309	43 438		141	173	0%	
	K	11,86	142	12 414	55,15	87	108	0%	
		celkem S - K	38,24	79 184	7 399 714		93	115	
		celkem S - T	39,09	76 060	6 858 190	54,71	90	111	
	celkem S - P	39,27	74 842	6 751 033	54,72	90	111		
	celkem S - U	39,82	66 577	5 958 053	55,68	89	110		

Pramen: TIS ČR SZIF



Pramen: TIS ČR SZIF



CZV skotu od 1. 4. do 15. 4. 2004 podle SEUROP normy Kč/kg v mase (bez DPH) 21 podnik

DRUH	JAKOST	Číslo řádku	Cena v mase	množství v kusech	hmotnost v mase	prům.hm. v mase	prům.hm. v živém	zastoupení v jak. tř.(%)	
TELATA	celkem dle SEUROP	1	69,20	96	6 084	63	105	100,0%	
	z toho S	2							
	8 podniků	E	3						
		U	4	72,48	45	3 307	73	122	46,9%
		R	5	70,35	4	269	67	112	4,2%
		O	6	62,68	18	988	55	91	18,8%
		P	7	66,11	29	1 520	52	87	30,2%
MLADÝ SKOT	celkem dle SEUROP	8	*	1	179	179	322	100,0%	
z toho S	9		1	179	179	322	100,0%		
1 podnik	E	10							
	U	11							
	R	12							
	O	13							
	P	14							
MLADÍ BÝCI	celkem dle SEUROP	15	66,42	1 753	594 426	339	604	100,0%	
	z toho S	16							
	17 podniků	E	17	71,36	44	16 192	368	655	2,5%
		U	18	68,41	480	168 728	352	626	27,4%
		R	19	66,61	959	333 293	348	619	54,7%
		O	20	61,07	235	68 370	291	518	13,4%
P	21	51,83	35	7 841	224	399	2,0%		
BÝCI	celkem dle SEUROP	22	65,63	900	313 550	348	620	100,0%	
z toho S	23								
19 podniků	E	24	70,52	2	1 001	501	891	0,2%	
	U	25	67,69	285	101 848	357	636	31,7%	
	R	26	65,51	458	166 295	363	646	50,9%	
	O	27	61,67	140	41 548	297	528	15,6%	
	P	28	55,46	15	2 859	191	339	1,7%	
VOLI	celkem dle SEUROP	29	*						
z toho S	30								
žádný podnik	E	31							
	U	32							
	R	33							
	O	34							
	P	35							
KRÁVY	celkem dle SEUROP	36	38,04	2 317	688 819	297	565	100,0%	
	z toho S	37							
	18 podniků	E	38						
		U	39	41,63	321	106 038	330	628	13,9%
		R	40	40,47	1 148	371 815	324	615	49,5%
		O	41	34,27	561	146 682	261	497	24,2%
P		42	26,65	287	64 283	224	426	12,4%	
JALOVICE	celkem dle SEUROP	43	48,03	590	158 206	268	496	100,0%	
z toho S	44								
19 podniků	E	45							
	U	46	49,07	97	27 619	285	527	16,4%	
	R	47	48,95	362	100 607	278	514	61,4%	
	O	48	44,54	118	27 736	235	435	20,0%	
	P	49	37,11	13	2 244	173	319	2,2%	
SKOT celkem	(ř. 1,8,15,22,29,36,43)	50	53,54	5 657	1 761 263	311			

Pozn.: * méně než tři údaje, Pramen: TIS^{CR}SZIF



Číslo pol.	POLOŽKA (ukazatel)	Měrná jedn.	Měsíc: březen		Index		Leden až březen		
			2004	2003	Index 04/03	3.04/ /2.04	2004	2003	Index 04/03
a	b	c	1	2	3	4	5	6	7
1	Porážky celkem	t ž. hm.	33657	34205	98,4	110,4	94130	99292	94,8
2	Porážky skotu	t ž. hm.	8505	9088	93,6	113,3	24356	26977	90,3
3	Porážky prasat	t ž. hm.	25111	25076	100,1	109,4	69652	72189	96,5
4	Jat. výroba masa	t b. hm.	22420	22622	99,1	110,3	62514	65624	95,3
5	Spotřeba masa na výrobu	t b. hm.	31073	27446	113,2	114,8	84430	78606	107,4
6	Spotřeba hovězího masa	t b. hm.	5761	5398	106,7	113,7	16148	15214	106,1
7	Spotřeba vepřového masa	t b. hm.	22930	19938	115,0	115,5	61569	56345	109,3
8	Zásoby masa	t b. hm.	7476	8181	91,4	104,6			
9	Výroba výrobků z masa celkem	t	31775	29085	109,2	113,3	86991	83682	104,0
10	Výroba masa výsekového	t	15130	13745	110,1	110,7	41449	39092	106,0
11	Výroba masných výrobků	t	16094	14625	110,0	118,8	43369	42417	102,2
12	Výroba masových konzerv	t	551	715	77,1	65,0	2173	2173	100,0
13	Odbyt výrobků z masa	t	31670	29113	108,8	111,3	87563	83223	105,2
14	Tržní odbyt výrobků z masa	t	30554	28230	108,2	113,8	83997	80103	104,9
15	Tržní odbyt výsekového masa	t	14389	13502	106,6	110,1	39837	37794	105,4
16	Tržní prodej hovězího výs. masa	t	2991	2636	113,5	114,3	8215	7756	105,9
17	Tržní prodej vepř. výsek. masa	t	11254	10800	104,2	109,0	31211	29762	104,9
18	Tržní prodej masných výrobků	t	15445	14145	109,2	116,8	42293	40615	104,1
19	Zásoby hotových výrobků	t	5646	4924	114,7	110,0			
20	Prům. porážková hmotnost skotu	kg ž.hm./ks	565,8	573,1	98,7	101,9	563,8	557,9	101,1
21	Prům. porážková hm. prasat SEU	kg ž.hm./ks	110,7	110,7	100,0	97,9	112,0	109,7	102,1

V průběhu března 2004 bylo ve sledovaných podnicích mas. průmyslu poráženo celkem 33 657 t jatečných zvířat v živé hmotnosti. Ve srovnání s předchozím měsícem to bylo o 10,4 % více. Skotu bylo poráženo 8 505 t ž. hm. (+13,3 %) a prasat 25 111 t ž. hm. (+9,4 %). Celkové porážky pro cizí ve zvěř se během března snížily o 68 t na 557 t ž. hm., přičemž u skotu klesly o 19 t na 300 t ž. hm. a u prasat klesly o 49 t na 257 t ž. hm.

Během března dovezly sledované podniky o 557 t více masa než v únoru. Celkový objem dovozu 1 272 t se skládal z 89 t hovězího masa, 1 048 t vepřového masa, 116 t koňského masa a 19 t drůbežího masa. Vývoz masa a masných výrobků se u stejných podniků snížil o 359 t na 603 t.

Spotřeba drůbežího masa v březnu vzrostla o 215 t ve srovnání s předchozím měsícem a dosáhla 2 241 t. Za 1. čtvrtletí spotřebovaly sledované podniky 6 329 t drůbežího masa, což je o 477 t méně než ve stejném období minulého roku.

Výroba masa a masných výrobků

V březnu vyrobily sledované podniky celkem 22 420 t masa, z tohoto objemu bylo 4 469 t hovězího a 17 931 t vepřového masa. Ve srovnání s předchozím měsícem bylo vyrobeno hovězího masa o 13,3 % více a vepřového masa o 9,6 % více. Celková výroba výrobků se během března zvýšila na 31 775 t (+13,3 %). Výsekového masa bylo vyrobeno 15 130 t (+10,7 %), masných výrobků 16 094 t (+18,8 %) a konzerv 551 t (-35 %). Tržní odbyt hovězího výsekov. masa vzrostl v březnu u sledovaných podniků o 375 t na 2 991 t a tržní odbyt vepřového masa se zvýšil o 932 t na 11 254 t.

Vývoj průměrných nákupních cen jatečného skotu a prasat

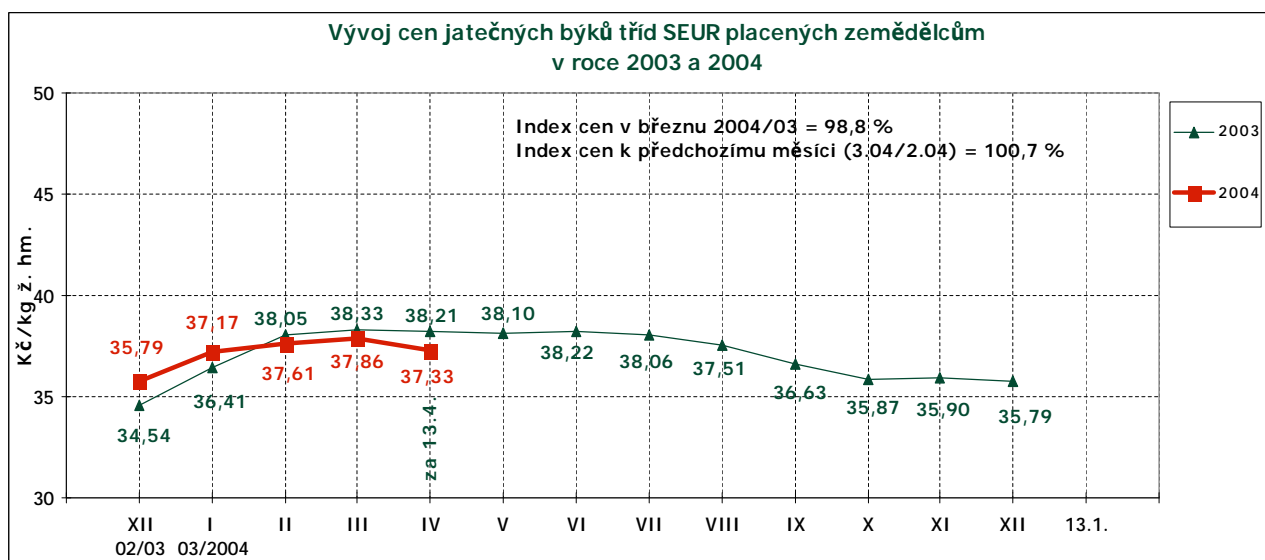
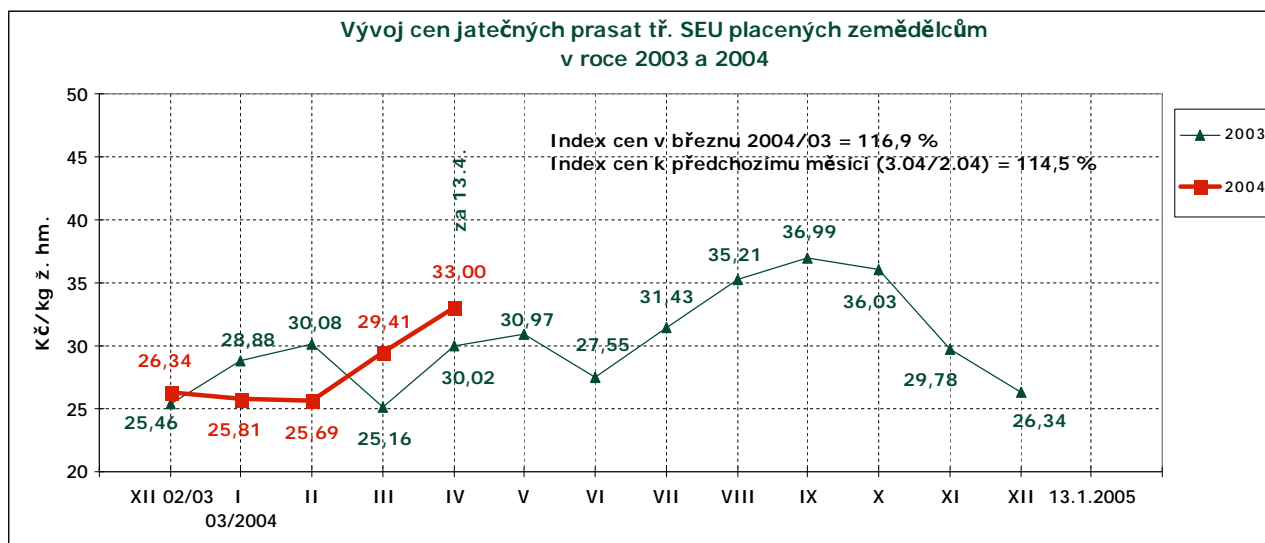
Průměrná nákupní cena jatečného skotu celkem 28,25 Kč/kg ž. hm. vzrostla v březnu o 0,25 Kč/kg ž. hm., přičemž stouply průměrné ceny jatečných býků a krav, cena jalovic stagnovala. CZV jatečných býků celkem dosáhla 37,25 Kč/kg ž. hm. a CZV jatečných býků tř. SEUR vzrostla o 0,25 Kč/kg ž. hm. a dosáhla 37,86 Kč/kg ž. hm. Nákupní cena jatečných jalovic celkem dosáhla 25,84 Kč/kg ž. hm. a v jakostních třídách SEUR byla dosažená cena v průměru 26,50 Kč/kg ž. hm. Cena jatečných krav celkem stoupla o 0,25 Kč/kg ž. hm. na 19,76 Kč/kg ž. hm. a ve tř. EUR dosáhla hodnoty 21,04 Kč/kg ž. hm., což je o 0,24 Kč/kg ž. hm. více než v únoru. V průběhu března se CZV jatečných prasat celkem zvýšila o 3,48 Kč/kg ž. hm. na 28,04 Kč/kg ž. hm. CZV jatečných prasat tř. SEU se zvýšila od předchozího měsíce o 3,72 Kč/kg ž. hm. na 29,41 Kč/kg ž. hm. (36,17 Kč/kg v mase). Ve srovnání s březnem 2003 je letošní cena vyšší o 4,25 Kč/kg ž. hm.

Vývoj obchodních cen výsekových mas a masných výrobků

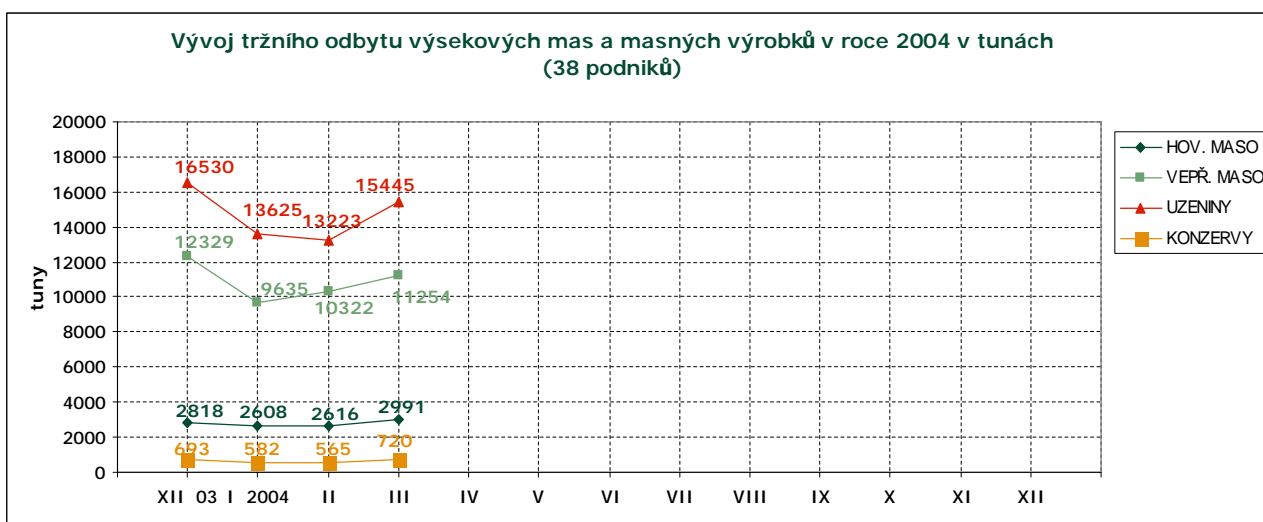
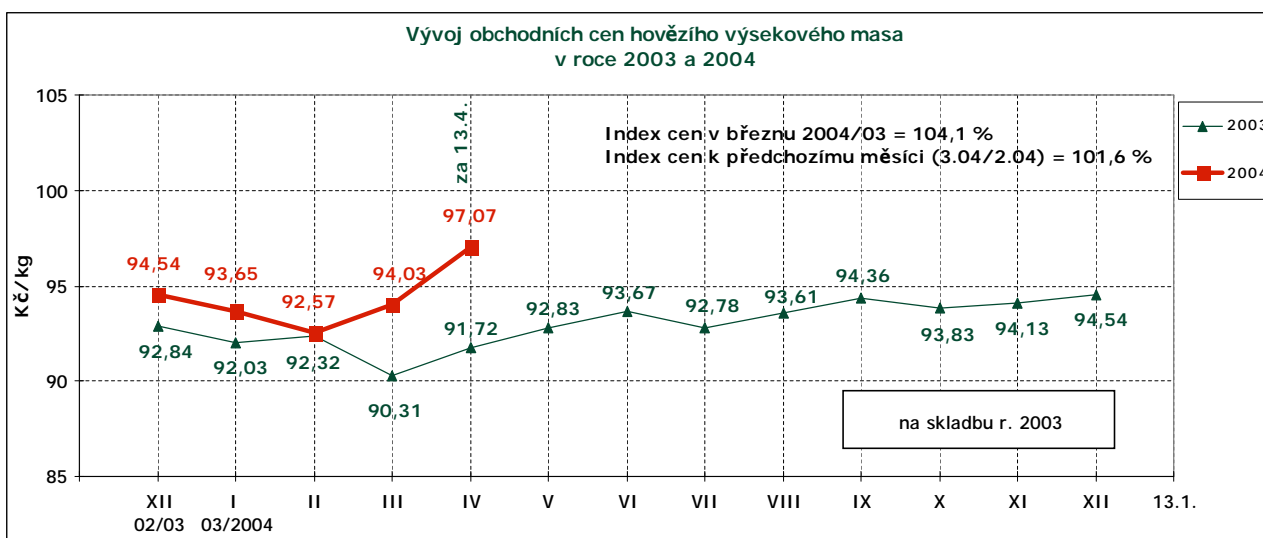
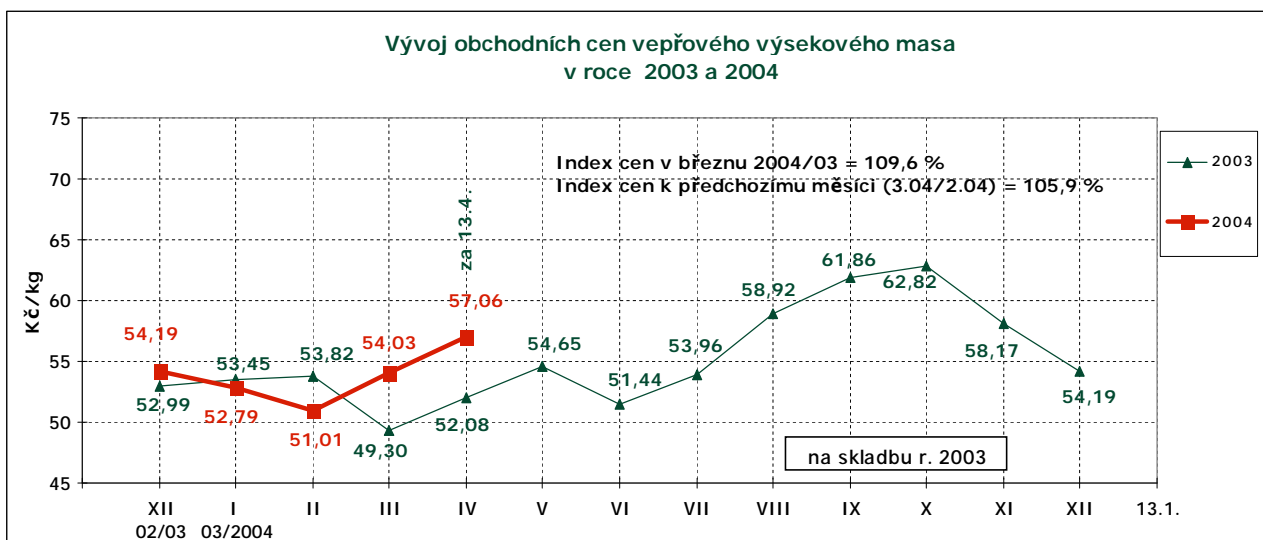
Průměrná obchodní cena hov. výsekového masa 94,03 Kč/kg je vyšší o 1,46 Kč/kg ve srovnání s únem 2004 a v porovnání s březnem 2003 je cena vyšší o 3,72 Kč/kg. V souvislosti se zvýšením nákupní ceny za jatečná prasata se zvýšila i průměrná CPV vepřového výsekového masa, stoupla o 3,02 Kč/kg v porovnání s předchozím měsícem. Ve srovnání se stejným obdobím minulého roku (49,30 Kč/kg) je CPV vyšší o 4,73 Kč/kg.



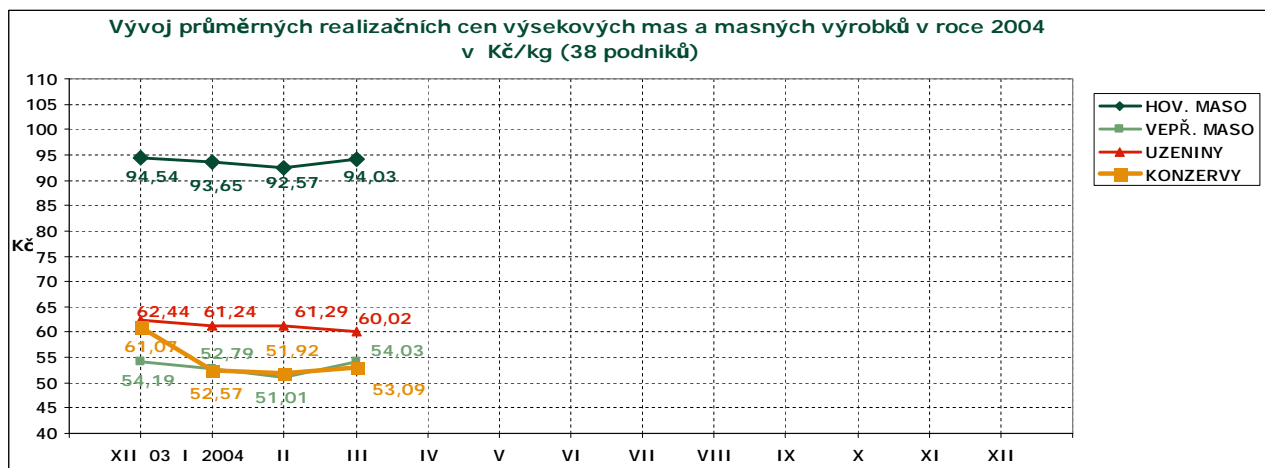
Čísł pol.	POLOŽKA (ukazatel)	Měrná jedn.	Měsíc: březen		Index		Leden až březen		
			2004	2003	Index 04/03	3.04/ /2.04	2004	2003	Index 04/02
a	b	c	1	2	3	4	5	6	7
1	NC skotu celkem	Kč/kg ž. hm.	28,25	28,75	98,3	100,9	28,09	28,46	98,7
2	NC skotu tř. SEUR	Kč/kg ž. hm.	31,51	31,46	100,2	100,7	31,28	31,05	100,7
3	NC býci tř. SEUR	Kč/kg ž. hm.	37,86	38,33	98,8	100,7	37,54	37,58	99,9
4	NC jalovice tř. SEUR	Kč/kg ž. hm.	26,50	26,20	101,1	99,9	26,52	26,26	101,0
5	NC krávy tř. EUR	Kč/kg ž. hm.	21,04	20,11	104,6	101,2	20,93	20,19	103,7
6	NC prasat celkem	Kč/kg ž. hm.	28,04	24,16	116,1	114,2	25,83	26,83	96,3
7	NC prasat SEU	Kč/kg ž. hm.	29,41	25,16	116,9	114,5	27,08	27,95	96,9
8	OC hovězí výsekové maso	Kč/kg	94,03	90,31	104,1	101,6	93,46	91,52	102,1
9	OC vepřové výsekové maso	Kč/kg	54,03	49,30	109,6	105,9	52,57	52,09	100,9
10	OC uzenin	Kč/kg	60,02	61,69	97,3	97,9	60,74	62,68	96,9
11	OC masových konzerv	Kč/kg	53,09	57,23	92,8	102,3	51,81	58,47	88,6



Pramen: TIS ČR SZIF



Pramen: TIS ČR SZIF



Pramen: TIS^{ČR} SZIF

Týdenní vývoj nákupních cen (CZV) - 16 podniků

Průměrné ceny jatečných prasat tř. SEU v Kč/kg ž. hm.

týden	41.	42.	43.	44.	45.	46.	47.	48.	49.	50.	51.	52.	1.	2.
ceny	37,32	36,81	36,06	34,74	33,48	30,72	28,73	27,72	26,23	26,35	26,30	26,66	26,47	26,24
týden	3.	4.	5.	6.	7.	8.	9.	10.	11.	12.	13.	14.	15.	16.
ceny	26,33	25,88	25,52	24,93	24,58	24,35	28,36	29,82	29,33	29,14	29,74	30,27	32,86	33,27

Pramen: TIS^{ČR} SZIF

Průměrné ceny jatečných býků tř. SEUR v Kč/kg ž. hm.

týden	41.	42.	43.	44.	45.	46.	47.	48.	49.	50.	51.	52.	1.	2.
ceny	36,29	36,40	36,31	36,28	36,20	35,94	36,06	36,10	35,82	36,21	35,96	36,46	36,75	36,87
týden	3.	4.	5.	6.	7.	8.	9.	10.	11.	12.	13.	14.	15.	16.
ceny	37,35	37,45	37,30	37,46	37,31	37,60	37,61	37,58	37,52	37,34	37,66	37,57	37,75	37,62

Pramen: TIS^{ČR} SZIF

Denní vývoj nákupních cen (CZV) - 16 podniků

JATEČNÝCH PRASAT tř. SEU v mase Kč/kg

	5.4.	6.4.	7.4.	8.4.	9.4.	13.4.	14.4.	15.4.	16.4.	19.4.
2003	36,11	36,14	35,65	35,64	36,28	38,65	38,28	39,00	38,65	38,82
2004	39,92	40,31	40,42	40,64	40,90	41,04	40,41	41,10	41,04	39,79

JATEČNÝCH PRASAT tř. SEU v ž. hm. Kč/kg

	5.4.	6.4.	7.4.	8.4.	9.4.	13.4.	14.4.	15.4.	16.4.	19.4.
2003	29,36	29,38	28,98	28,98	29,50	31,42	31,12	31,71	31,42	31,56
2004	32,46	32,77	32,86	33,04	33,25	33,37	32,85	33,41	33,37	32,35

JATEČNÝCH BÝKŮ tř. SEUR v mase Kč/kg

	5.4.	6.4.	7.4.	8.4.	9.4.	13.4.	14.4.	15.4.	16.4.	19.4.
2003	68,46	69,33	69,33	68,20	68,34	69,48	67,84	69,03	68,23	68,14
2004	67,33	67,18	68,40	66,58	67,45	66,80	67,33	66,45	68,09	67,10

JATEČNÝCH BÝKŮ tř. SEUR v ž. hm. Kč/kg

	5.4.	6.4.	7.4.	8.4.	9.4.	13.4.	14.4.	15.4.	16.4.	19.4.
2003	38,46	38,95	38,95	38,31	38,39	39,03	38,11	38,78	38,33	38,28
2004	37,83	37,74	38,43	37,40	37,89	37,53	37,83	37,33	38,25	37,70

Pramen TIS^{ČR} SZIF



Spotřebitelské ceny vybraných druhů výsekového masa a masných výrobků v 16. týdnu 2004

	Hovězí maso zadní b. kosti		Vepřová pečeně s kostí		Šunkový salám	
	Kč/kg	Změna k 13. týdnu	Kč/kg	Změna k 13. týdnu	Kč/kg	Změna k 13. týdnu
Praha	149,47	-0,66	110,77	-2,42	116,29	-0,75
Středočeský	147,91	-0,87	97,77	0,27	117,00	1,13
Jihočeský	149,88	1,11	102,10	-1,11	110,22	5,43
Plzeňský	156,30	-1,17	106,13	7,18	118,65	0,00
Karlovarský	163,20	2,00	108,20	4,20	125,00	-4,40
Ústecký	141,05	2,01	99,09	3,54	108,41	-2,96
Liberecký	149,47	5,00	109,70	0,43	105,97	-4,00
Královéhradecký	154,75	2,62	109,50	1,87	129,63	-1,00
Pardubický	145,67	3,34	99,15	3,50	119,50	-2,00
Vysočina	144,38	0,18	107,18	-0,42	107,84	-4,76
Jihomoravský	144,52	-1,27	102,05	0,16	108,26	-5,53
Olomoucký	142,00	-1,56	102,21	3,00	111,44	-0,45
Zlínský	147,88	1,40	104,74	-0,60	113,88	0,00
Moravskoslezský	141,53	0,20	100,20	3,61	117,98	-3,19
ČR	148,43	0,88	104,20	1,66	115,01	-1,60

Pramen: ČSÚ SC v týdenních šetřících jsou zjišťovány u malého souboru prodejen. Uváděné ceny mají orientační charakter.

Reprezentativní ceny býků a prasat

(EUR/100 kg)

	Býci R3 (j. hm.)		Prasata (j. hm.)		
	15. týden	14. týden	15. týden	14. týden	13. týden
	11. 4. 2004	4. 4. 2004	11. 4. 2004	4. 4. 2004	28. 3. 2004
Belgie	216,600	217,400	129,300	131,700	132,500
Dánsko	244,522	240,412	120,472	120,475	120,450
Německo	254,630	254,660	136,260	139,000	142,980
Řecko	347,670	358,890	137,890	139,940	139,750
Španělsko	278,280	278,010	139,550	142,180	143,930
Francie	265,000	266,000	124,000	129,000	131,000
Irsko	261,870	258,300	136,000	135,440	135,090
Itálie	313,370	310,420	137,960	137,960	137,930
Lucembursko	281,550	281,550	143,100	143,100	141,900
Nizozemsko	248,290	246,610	121,300	127,350	128,010
Rakousko	254,350	255,470	134,300	138,560	139,130
Portugalsko	311,200	314,600	137,880	141,000	145,130
Finsko	252,877	265,299	123,030	122,810	123,380
Švédsko	237,207	237,692	126,010	123,280	124,714
Velká Británie	273,588	271,213	163,752	161,659	160,137
EU	271,811	271,612	132,937	135,384	136,976
ČR	205,953	203,549	123,897	113,357	111,276

Pozn.: j.hm. = jatečná hmotnost (čtvrtě nebo půlky se sádlem v teplém stavu), ČR: býci tř. SEUR, prasata tř. SEU

Pramen: Agra Europe, TIS^{ČR} SZIF – denní hlášení – vážený průměr za příslušný týden,

ČNB EUR = 15. týden = 32,624; 14. týden = 32,852; 13. týden = 32,873



Dovoz a vývoz živého skotu a prasat v roce 2004 a 2003

	DOVOZ		VÝVOZ	
	t	jednotková cena (Kč/kg)	t	jednotková cena (Kč/kg)
SKOT				
Rok 2003	1 597,1	30,29	12 203,5	45,51
1.1.-29.3.2004	615,6	-	1 720,6	-
30.3.-15.4.2004	76,2	32,23	309,1	53,81
PRASATA				
Rok 2003	0	0	4 304,9	31,09
1.1.-29.3.2004	0	0	6 785,1	-
30.3.-15.4.2004	0	0	873,6	26,30

Dovoz a vývoz hovězího a vepřového masa v roce 2004 a 2003

	DOVOZ		VÝVOZ	
	t	jednotková cena (Kč/kg)	t	jednotková cena (Kč/kg)
HOVĚZÍ MASO				
Rok 2003	2 741,3	53,01	1 996,7	45,85
1.1.-29.3.2004	704,9	-	158,2	-
30.3.-15.4.2004	195,6	60,65	29,6	77,19
VEPŘOVÉ MASO				
Rok 2003	28 424,0	47,47	9 165,9	44,99
1.1.-29.3.2004	9 087,5	-	3 693,5	-
30.3.-15.4.2004	235,3	39,74	338,5	44,22

Pozn.: Celní statistika provádí zpětně úpravu údajů o dovezeném zboží dle celních deklarací.

Pramen: Celní statistika, položka 010290, 010391, 010392, 0201, 0202, 0203

Zahraniční obchod ČR

Dovoz

V období od 1. 1. do 15. 4. 2004 bylo do ČR dovezeno celkem 691,8 t živého skotu (010290), živá prasata nedovážíme (položka 010391, 010392). Ve sledovaném období, tj. od 30. 3. do 15. 4. 2004 bylo dovezeno 76,2 t živého skotu za dovozní cenu 32,23 Kč/kg.

V období od 1. 1. do 15. 4. 2004 bylo do ČR dovezeno celkem 900,5 t hovězího masa a 9 322,8 t vepřového masa. Ve sledovaném období, tj. od 30. 3. do 15. 4. 2004 bylo importováno celkem 195,6 t hovězího masa za dovozní cenu 60,65 Kč/kg, z toho bylo dovezeno 189,6 t čerstvého chlazeného hovězího masa za dovozní cenu 57,58 Kč/kg a 6 t zmrazeného hovězího masa za dovozní cenu 158,37 Kč/kg. Dovezeno bylo 235,3 t vepřového masa za dovozní cenu 39,74 Kč/kg.

Vývoz

V období od 1. 1. do 15. 4. 2004 bylo vyvezeno z ČR celkem 2 029,7 t živého skotu a 7 658,7 t živých prasat. Ve sledovaném období, tj. od 30. 3. do 15. 4. 2004 bylo vyvezeno 309,1 t živého skotu za vývozní cenu 53,81 Kč/kg a 873,6 t živých prasat za vývozní cenu 26,30 Kč/kg.

V období od 1. 1. do 15. 4. 2004 bylo z ČR exportováno celkem 187,8 t hovězího masa a 4 032 t vepřového masa. Ve sledovaném období, tj. od 30. 3. do 15. 4. bylo exportováno 29,6 t hovězího masa za vývozní cenu 77,19 Kč/kg, z toho bylo vyvezeno 21,8 t čerstvého chlazeného hovězího masa za vývozní cenu 77,22 Kč/kg a 7,8 t zmrazeného hovězího masa za vývozní cenu 77,10 Kč/kg. Vepřového masa bylo exportováno 338,5 t za vývozní cenu 44,22 Kč/kg.



Agrární tržní informace Slovenska

Jatečný skot

Nákupní ceny jat. skotu se v uplynulém období (14. týden) stabilizovaly u býků i u krav. Značný nárůst průměrné ceny jsme zaznamenali u jalovic. Průměrná nákupní cena u býků celkem byla ve 14. týd. stabilizovaná na úrovni 80,05 Sk/kg j. hm. (43,98 Sk/kg ž. hm.). Mírně posílila cena býků ve třídě U (1,3 %) na 83,06 Sk/kg j. hm. Naopak ve třídě O došlo k oslabení (-1,0 %) na 77,38 Sk/kg j. hm. Výrazný nárůst NC byl u jalovic celkem, kde průměrná cena vyskočila až o 5,2 % na 53,19 Sk/kg j. hm. (27,42 Sk/kg ž. hm.) K největšímu nárůstu došlo ve třídě U3 na 65,26 Sk/kg j. hm. (33,64 Sk/kg ž. hm.). U krav celkem se průměrná NC zastavila na 44,14 Sk/kg j. hm. (22,75 Sk/kg ž. hm.). V porovnání se stejným obdobím loň. roku jsou průměrné NC jat. skotu nižší v kategoriích E-P u jalovic (-21,4 %), býků (-5,6 %) a u krav (-2,3 %). Předpokládáme, že vývoj NC jatečného skotu bude pokračovat stejným tempem.

Jatečná prasata

V průběhu předcházejícího období (14. týden) jsme zaznamenali výrazné posílení NC ve všech třídách jat. prasat. Ke zvýšení ceny došlo nejen v porovnání se 12. týdnem, ale i ve srovnání se stejným obdobím loňského roku. Průměrná nákupní cena jateč. prasat ve třídě S-P se zvýšila o 4,5 % (1,89 Sk/kg j. hm.) na 44,00 Sk /kg j. hm. (35,77 Sk/kg ž. hm.). Největší nárůst cen byl ve třídě P a O, kde cena stoupla o 12,8 % a 11,4 % na 26,62 Sk/kg j. hm. a 35,37 Sk/kg j. hm. V ostatních třídách jatečných prasat se NC zvýšila v rozmezí od 3,5 % ve třídě R (38,88 Sk/kg j. hm.) až do 5,1 % ve třídě U (43,15 Sk/kg j. hm.) Z celkového nákupu jat. prasat ve třídě S-P je podíl jat. prasat ve třídě SEU 90,4 %. Nárůst NC jat. prasat je i v porovnání se stejným obdobím loňského roku. Nejvýraznější zvýšení průměrné ceny bylo ve třídě R (17,1 %), ve třídě O (8,8 %) a u jat. prasat celkem (3,7 %). Trend posilování NC jatečných prasat by měl pokračovat i v dalším období.

Nákupní ceny jatečného skotu (EUROP)

Sk/kg v j. hm. (bez DPH)

	Položka	Zso	Sso	Vso	SR	SR	Vývoj	Přepočítaný na ž. hm.
					14. týden	12. týden		
Býci A U 1-5	Počet	15	*	*	36	53	-17	-
	Prům.por.hm.	652,0	*	*	640,1	604,6	35,5	-
	Prům. cena	81,01	*	*	83,06	81,98	1,07	45,64
Býci A R 1-5	Počet	66	*	*	162	157	5	-
	Prům.por.hm.	564,0	*	*	574	604,6	-30,6	-
	Prům. cena	79,20	*	*	80,23	80,27	-0,04	44,08
Býci A E - P	Počet	116	*	*	257	369	-112	-
	Prům.por.hm.	554,4	*	*	566,0	568,2	-2,2	-
	Prům. cena	78,90	*	*	80,05	79,54	0,51	43,98
Jalovice U 1-5	Počet	22	*	*	22	*	*	-
	Prům.por.hm.	581,1	*	*	581,1	*	*	-
	Prům. cena	65,84	*	*	65,84	*	*	33,94
Jalovice R 1-5	Počet	12	*	*	27	13	14	-
	Prům.por.hm.	487,7	*	*	530,8	522,7	8,1	-
	Prům. cena	52,75	*	*	51,19	50,76	0,43	26,39
Jalovice E - P	Počet	52	34	*	86	82	4	-
	Prům.por.hm.	505,9	551,2	*	524,7	438,7	86,1	-
	Prům. cena	57,65	46,93	*	53,19	50,57	2,62	27,42
Krávy U 1-5	Počet	33	*	*	53	37	16	-
	Prům.por.hm.	679,3	*	*	686,3	707,2	-20,9	-
	Prům. cena	43,80	*	*	46,92	49,52	-2,60	24,19
Krávy R 1-5	Počet	43	99	*	158	135	23	-
	Prům.por.hm.	572,9	619,3	*	607,3	593,5	13,9	-
	Prům. cena	44,63	47,58	*	46,62	46,51	0,11	24,03
Krávy E - P	Počet	184	289	*	504	509	-5	-
	Prům.por.hm.	531,1	557,8	*	550,4	529,4	21,0	-
	Prům. cena	42,24	45,36	*	44,14	44,03	0,11	22,75

Orientační přepočítávací koeficienty: býci 1,82 jalovice a krávy 1,94 telata 1,66

Pozn.: * - méně než tři údaje; Zso - západoslovenská oblast (Bratislavský, Trnavský, Trenčinský, Nitrianský kraj)

Sso - středoslovenská oblast (Žilinský a Banskobystrický kraj), Vso - východoslovenská oblast (Prešovský a Košický kraj)



Nákupní ceny jatečných prasat (SEUROP)

Sk/kg v j. hm. (bez DPH)

	Položka	Zso	Sso	Vso	SR	SR	Vývoj	Přepočet na ž. hm.
					14. týden	12. týden		
Prasata S	Počet	1 185	1 646	152	2 983	3 210	-227	-
	Prům.por.hm.	105,1	107,0	105,6	106,2	106,2	*	-
	Prům. cena	45,22	46,16	47,60	45,86	43,92	1,94	37,29
Prasata E	Počet	2 082	3 042	446	5 570	6 593	-1 023	-
	Prům.por.hm.	107,4	109,3	105,7	108,3	109,8	-1,5	-
	Prům. cena	44,78	45,45	45,93	45,24	43,47	1,77	36,78
Prasata U	Počet	1 962	2 395	429	4 786	5 621	-835	-
	Prům.por.hm.	108,8	110,3	109,5	109,6	111,6	-2,0	-
	Prům. cena	43,13	42,89	44,70	43,15	41,07	2,08	35,08
Prasata R	Počet	679	462	143	1 284	1 485	-201	-
	Prům.por.hm.	113,4	111,9	110,1	112,5	116,5	-4,0	-
	Prům. cena	39,50	37,32	40,96	38,88	37,58	1,30	31,61
Prasata O	Počet	71	30	16	117	122	-5	-
	Prům.por.hm.	115,2	116,0	115,8	115,5	120,2	-4,7	-
	Prům. cena	35,59	31,30	42,03	35,37	31,74	3,63	28,75
Prasata P	Počet	14	*	*	16	6	10	-
	Prům.por.hm.	121,6	*	*	121,5	122,5	-0,9	-
	Prům. cena	27,73	*	*	26,62	23,60	3,01	21,64
Prasata S - P	Počet	5 993	7 576	1 187	14756	17037	-2 281	-
	Prům.por.hm.	108,2	109,3	107,7	108,8	110,4	-1,6	-
	Prům. cena	43,54	44,21	45,00	44,00	42,11	1,89	35,77
Prasata T	Počet	163	149	53	365	668	-303	-
	Prům.por.hm.	148,2	141,4	147,1	145,4	144,2	1,2	-
	Prům. cena	36,55	37,55	47,87	38,61	35,77	2,84	31,39
Prasnice	Počet	190	*	*	558	681	-123	-
	Prům.por.hm.	223,1	*	*	217,4	208,6	8,9	-
	Prům. cena	28,51	*	*	27,39	27,74	-0,35	21,91
Prasata celkem	Počet	6 374	8 097	1 272	15743	18440	-2 697	-
	Prům.por.hm.	112,4	114,0	111,2	113,1	115,0	-1,9	-
	Prům. cena	42,39	42,66	44,41	42,69	40,84	1,85	34,71

Orientační přepočítávací koeficienty: prasata 1,23

Pozn.: * - méně než tři údaje; Zso - západoslovenská oblast (Bratislavský, Trnavský, Trenčinský, Nitrianský kraj)

Sso - středoslovenská oblast (Žilinský a Banskobystrický kraj), Vso - východoslovenská oblast (Prešovský a Košický kraj)

Pramen: ATIS, Správa o trhu s jatočnými zvieratami a mäsom č. 7/2004

Průměrné nákupní ceny masných výrobků

Ceny jsou uváděné Sk/kg (bez DPH)

	Zso	Sso	Vso	SR	SR	Vývoj
				14. týden	12. týden	
Špekáčky	58,55	56,40	44,41	53,30	55,61	-2,30
Párky obyčejné	59,87	57,13	44,18	54,34	54,02	0,32
Slovenský salám	53,49	*	63,13	55,02	53,69	1,32
Šunkový salám	115,31	112,59	107,46	112,51	108,58	3,93
Inovecký trvan. salám	93,21	98,81	94,37	94,95	96,52	-1,57
Čingovský salám	99,78	97,95	89,12	95,70	100,73	-5,03
Salám Nitran	*	167,69	*	173,02	175,66	-2,64
Oravská uzená slanina	121,69	119,10	106,53	115,34	113,55	1,80
Dušená šunka strojová	137,64	143,59	144,50	140,69	140,44	0,25

Pozn.: * - méně než tři údaje; Zso - západoslovenská oblast (Bratislavský, Trnavský, Trenčinský, Nitrianský kraj)

Sso - středoslovenská oblast (Žilinský a Banskobystrický kraj), Vso - východoslovenská oblast (Prešovský a Košický kraj)

Pramen: ATIS, Správa o trhu s jatočnými zvieratami a mäsom č. 7/2004



Vývoz hovězího masa z nově přístupujících států do EU poklesl

Nastávající členské státy EU vyvezly v období leden – srpen 2003 celkem 39 414 t čerstvého a zmrazeného hovězího masa, ve stejném období dovezly 13 500 t. Vývoz celkově poklesl v porovnání se stejným obdobím roku 2002, kdy země vyvezly 61 131 t hovězího masa. Největším vývozcem hovězího masa bylo Polsko, které vyvezlo celkem 27 000 t hovězího masa. Největší export z Polska směřoval do Ruska. Makedonie a Bosna a Hercegovina byly dalším velkým obchodním partnerem Polska.

Dalším významným vývozcem hovězího masa je Maďarsko, které z nově přístupujících států zaujímá 13 % celkového objemu vývozu hovězího masa. Francie a Itálie jsou pro Maďarsko významným obchodním partnerem.

Naopak významným dovozcem hovězího masa je Malta s celkovým dovozem 4 000 t za období leden – srpen 2003. Tři čtvrtiny objemu z celkového dovozu hovězího masa na Maltu tvoří zásilky z členských států EU, převážně z Itálie a z Irska.

Pramen: Agra Europe

Vývoz čerstvého a zmrazeného hovězího masa z nově přístupujících zemí v období leden – srpen (údaje v tunách)

	2003	2002
Celkem:	39 414	61 131
Do nečlenských zemí EU	22 563	49 509
Do ost.příst.zemí	5 674	6 885
- Bosna a Hercegovina	5 149	6 480
- Makedonie	5 010	3 946
Do Ruska	3 995	25 122
Do zemí EU	16 851	11 622
- Itálie	6 427	6 834
- Nizozemsko	5 089	639
- Švédsko	1 694	1 719
- Francie	1 186	369

Pramen: Agra Europe

Ve Švýcarsku klesá spotřeba masa

Spotřeba masa na 1 obyvatele Švýcarska byla v roce 2003 celkem 52 kg, tj. pokles o 1,2 % oproti roku 2002. Celková spotřeba masa byla v loňském roce 393 050 t. Vepřové maso bylo u spotřebitelů nejoblíbenější a jeho roční spotřeba činila 25,2 kg na osobu, celková spotřeba v roce 2003 byla 189 157 t. Spotřeba hovězího a telecího

masa byla celkem 103 889 t, což znamenalo pokles o 4 % oproti roku 2002. Na 1 obyvatele činila spotřeba 10 kg hovězího masa a 3,7 kg telecího masa. Spotřeba skopového a jehněčího masa byla v roce 2003 celkem 11 043 t, což představuje nárůst o 1,4 %. Spotřeba na 1 osobu činila 1,47 kg za rok.

Produkce masa poklesla o 1,5 %

Celková produkce masa ve Švýcarsku činila 433 511 t v roce 2003, což představovalo pokles produkce o 1,5 % v porovnání s rokem 2002. Produkce vepř. masa poklesla o 2,6 %

na 229 658 t, naopak produkce drůbežního masa vzrostla o 3,8 % na 56 270 t a produkce skopového a jehněčího masa stoupla o 4,3 % na 6 178 t masa.

Pramen: Agra Europe



Vývoz hovězího masa z Nového Zélandu prudce vzrostl

Celkový vývoz hovězího masa v roce 2003 činil 396 000 t a ve srovnání s úrovní roku 2002 stoupl o 17 %. Vývoz do Spojených států - hlavního obchodního partnera, vzrostl o 9 % na celkových 226 000 t. Vývoz hovězího masa do Kanady byl stabilní. Vývozy do asijských zemí se zvyšovaly průběžně během celého roku 2003. Nový Zéland využil situace na mezinárodním obchodním trhu s hovězím

masem, kde se projevila klesající nabídka hovězího masa. V roce 2003 byl Nový Zéland 4. největším vývozcem hovězího masa na světě (posun o dvě příčky nahoru od roku 2002). Před Novým Zélandem je Austrálie, USA a Brazílie. Nový Zéland vyváží hovězí maso i do oblastí jihovýchodní Asie - Jižní Koreje, na Tchaj-wan, do Japonska a Indonésie.

Pramen: EMS

Export hovězího a telecího masa z Nového Zélandu – leden až prosinec (údaje v tis. tunách)

	2001	2002	2003
Maso celkem:	339,5	338,3	396,3
USA	196,1	207,9	225,9
Kanada	50,9	43,0	42,9
Jižní Korea	11,6	18,2	27,4
Tchaj-wan	12,8	15,4	23,1
Japonsko	17,8	11,6	20,2
Indonésie	3,7	4,3	9,4

Pramen : EMS (GTIS, Statistic New Zéland)

Země EU zaznamenaly pokles v počtu kusů chovaného skotu

Statistická čísla z přelomu listopadu a prosince roku 2003 ukazují na pokles počtu chovaného skotu o více než 1 % v porovnání s rokem 2002. Počty chovaného skotu se zvýšily pouze v Anglii, Španělsku, Itálii a v Řecku. Celkově ale došlo k poklesu, redukce byla patrná zejména ve Francii, Německu a Irsku.

Statistická čísla byla k dispozici i u nově přístupujících zemí. Polsko má ze všech přístupujících států nejpočetnější stádo skotu, přesto vykazuje v porovnání s rokem 2002 pokles o téměř 3 %. Země Evropské unie, rozšířené o nové členy, vykazují celkem 87,4 mil. kusů skotu.

Pramen: EMS

Země EU zaznamenaly pokles v počtu kusů chovaných prasat

Statistická čísla z prosince roku 2003 ukazují na pokles počtu chovaných prasat o 1 % v porovnání s rokem 2002. Celkový stav prasat byl 121,5 mil. kusů. Největší pokles počtu kusů prasat byl zaznamenán u stád prasat v Anglii, kde došlo k poklesu o 10 %. Naopak ve Španělsku, Dánsku a Německu došlo

k navýšení početního stavu. Statistická čísla byla k dispozici i u nově přístupujících států. V Polsku klesl počet prasat o 3 % na 18,4 mil. kusů, Maďarsko i Česká republika vykazují též pokles v porovnání s rokem 2002. Země Evropské unie, rozšířené o nové členy, vykazují celkem 152,4 mil. kusů prasat.

Pramen: EMS

Početní stavy ovcí v České republice se zvyšují

Počty ovcí v České republice zaznamenaly nárůst z 83 000 kusů v roce 1998 na 103 000 kusů v roce 2003. Spotřeba skopového a jehněčího masa je stabilní a činí 0,1 kg na osobu a rok. Poměrně nízká spotřeba skopového masa u obyvatelstva je způsobena nízkou kapacitou zpracovatelského průmyslu a nízkým konzumačním návykem u českých a moravských spotřebitelů. V České republice není konzumace

skopového a jehněčího masa tradiční. Počty ovcí se začaly zvyšovat až v průběhu posledních let, částečně i z důvodu blížícího se vstupu České republiky do Evropské unie. Chovatelé ovcí očekávají relevantní finanční prostředky spojené s chovem ovcí a současně možnost vstupu na významné evropské obchodní trhy se skopovým a jehněčím masem – převážně do Francie, Řecka, Německa a Itálie.

Pramen: Agra Europe



Týdenní porážky prasat v tis. kusech

Země	Ke konci týdne		Kumulace od počátku roku	% rozdíl ve srovnání s r. 2003
	21.3.04	28.3.04		
Německo			28.3.04	
Prasata	729,2	716,2	8,855,8	+3,2
Prasnice	17,3	18,9	218,5	+14,2
Nizozemsko			20.3.04	
Prasata	298,0	292,0	3,392,0	-
Velká Británie			27.3.04	
Prasata	141,3	139,7	1,877,2	-6,6
Dánsko			29.3.04	
Prasata	433,4	338,9	5,413,1	-2,1
Prasnice	8,6	7,3	104,8	-0,6
Irsko			27.3.04	
Prasata	44,9	51,1	650,6	-8,5
Prasnice	1,1	1,8	19,6	-19,9

Pramen: EMS (ZMP, Bord Bia, MLC estimates, Danish Meat Board)

Týdenní porážky skotu v tis. kusech

Země	Ke konci týdne		Kumulace od počátku roku	% rozdíl ve srovnání s r. 2003
	21.3.04	28.3.04		
Německo			28.3.04	
Mladí býci	22,2	22,9	241,1	+6,8
Krávy	24,4	23,1	306,7	+11,0
Telata	5,4	5,3	57,3	+8,3
Irsko			27.3.04	
Býčci	15,3	16,6	198,8	-6,1
Jalovice	6,3	7,1	110,7	-5,5
Velká Británie			27.3.04	
Býčci	15,6	15,9	196,4	-0,8
Jalovice	12,1	11,8	167,2	-4,5
Mladí býci	6,3	7,2	78,9	+19,0
Dánsko			21.3.04	
Mladí býci	4,7	4,8	51,8	-2,4
Krávy	4,4	4,3	59,2	+6,6

Pramen: EMS (ZMP, Bord Bia, MLC estimates, Danish Meat Board)

Kurzy devizového trhu – Česká národní banka – platnost od 21. 4. 2004

100 HUF – 13,008 Kč 1 CHF – 20,937 Kč 100 SKK – 81,240 Kč
 1 DKK – 4,374 Kč 1 PLN – 6,838 Kč 1 EUR – 32,555 Kč
 1 GBP – 48,718 Kč 1 USD – 27,504 Kč



Ceny producentů jatečných prasat, SEUROP systém

(EUR/100 kg jatečné hmotnosti)

jak.	Česká republika		Rakousko		Maďarsko		Slovensko		Německo**	
	třída	cena	týden	cena	týden	cena	týden	cena	týden	cena
S	127,10	14.-15.	142,00	14.	117,55	14.	114,27	14.		
E	124,65	14.-15.	134,00	14.	116,44	14.	112,72	14.	136,00	14.
U	117,24	14.-15.	113,00	14.	113,68	14.	107,51	14.	125,00	14.
R	108,91	14.-15.	96,00	14.	104,80	14.	96,88	14.		
O	96,27	14.-15.	104,00	14.	96,08	14.	88,13	14.		
P	63,76	14.-15.	86,00	14.	85,68	14.	66,33	14.		
S-P	119,94	14.-15.	136,00	14.	114,79	14.	109,63	14.	132,00	14.

** třídy E-P; Pramen: TIS^{ČR} SZIF, EUR za 14. a 15. týden = 32,738; ZMP – Marktberichtstelle

Ceny producentů mladých býků, EUROP systém

(EUR/100 kg jatečné hmotnosti)

jak.	Česká rep.		Rakousko		Maďarsko		Slovensko		Německo**	
	třída	cena	týden	cena	týden	cena	týden	cena	týden	cena
E	217,96	14.-15.	266,00	14.						
U	208,97	14.-15.	261,00	14.			206,96	14.	259,00	14.
R	203,46	14.-15.	253,00	14.	196,56	14.	199,91	14.	250,00	14.
O	186,54	14.-15.	227,00	14.	176,58	14.	192,80	14.		
P	158,31	14.-15.	216,00	14.	171,87	14.				
E-P	202,88	14.-15.	257,00	14.	180,08	14.	199,46	14.		

** třídy U3, R3; Pramen: TIS^{ČR} SZIF, EUR za 14. a 15. týden = 32,738; ZMP - Marktberichtstelle

Druhý test s definitivní platností potvrdil desátý případ nemoci šílených krav (BSE) v České republice. Nakažena byla šestiletá kráva z chovu společnosti Silyba z Dolní Dobrouče na Orlickoústecku. "V souvislosti s tímto případem bude utraceno 62 kusů dobytka," informoval Novinky mluvčí Státní veterinární správy Josef Duben.

Druhý test provedli veterináři Národní referenční laboratoře v Jihlavě. "Konfirmační test s definitivní platností potvrdil výskyt nemoci," řekl Novinkám vedoucí laboratoře Pavel Barták.

Veterinární správa okamžitě po zjištění podezření z minulého týdne zakázala přesun zvířat. "Přímo v chovu bude utraceno 59 kusů a další 3 kusy, které byly ještě před zjištěním prodány," upřesnil Duben počet krav.

Pramen: www.novinky.cz

Vydavatel

TIS ČR, SZIF

Státní zemědělský intervenční fond
Ve Smečkách 33, 110 00 Praha 1

www.szif.cz

Odpovědný pracovník

Ing. Robert Zavadil
ředitel odboru agrární informatiky

tel.: 222 871 509
fax: 222 871 536
e-mail: zavadil@szif.cz

Komoditní manager

Ing. Monika Trnková
Ing. Jana Bernášková

tel.: 222 871 594-5
fax: 222 871 591-2
e-mail: trnkova@szif.cz

Rozmnožování anebo rozšiřování tohoto zpravodaje nebo jeho části jakýmkoliv způsobem je zakázáno, s výjimkou případů povolených autorským zákonem nebo předchozího písemného souhlasu TIS^{ČR} SZIF. Údaje obsažené v tomto zpravodaji jsou pouze informativního charakteru a nemají závaznou povahu. Jejich citace je možná pouze s uvedením zdroje TIS^{ČR} SZIF.