

TIS



České republiky
Tržní informační systém
Ve Smečkách 33
Praha 1 PSČ 110 00

☎ 222 871 416
fax: 222 871 536
e-mail: tis.vejce@szif.cz

AGRÁRNÍ TRŽNÍ INFORMACE ČESKÉ REPUBLIKY

Ročník VI. číslo 12

TIS^{ČR} - SZIF

16. 12. 2003

listopad/2003

Zpráva o trhu vajec

Vývoj CZV	Obsah	Strana
S	1,85 Kč/ks Komoditní zpravodajství	1
M	2,20 Kč/ks Ceny zemědělských výrobců	2
L	2,21 Kč/ks Obchodní ceny	3
Ostatní	2,11 Kč/ks Spotřebitelské ceny	4
Průměr	2,17 Kč/ks Zahraniční obchod	5
	Informace ze zahraničí	7



Komoditní zpravodajství

V listopadu byly zásoby vajec minimální, odbyt plynulý. Ceny vajec se mírně zvýšily. Na začátku prosince byly zásoby vajec u většiny producentů vyprodané. Nabídka vajec nestačí pokrýt poptávku, která se v druhé dekádě prosince zvýšila v souvislosti s předzásobením na vánoční svátky. Očekává se další zvýšení cen vajec.

Průměrná cena zemědělských výrobců (CZV) vajec ve skořápce celkem se podle šetření TIS^{ČR} SZIF v listopadu zvýšila v porovnání s předchozím měsícem o 0,07 Kč/ks na 2,17 Kč/ks, tj. o 3,3 %. Ve sledovaném měsíci nejvíce vzrostla průměrná CZV vajec ostatních - vejce hmotnostní skupiny XL a netříděná (o 0,14 Kč/ks na 2,11 Kč/ks, tj. o 7,1 %). Průměrná CZV balených vajec ve skořápce činila v listopadu 2,21 Kč/ks, u vajec prodávaných volně 2,11 Kč/ks. Podíl jednotlivých hmotnostních skupin na celkovém objemu prodaných vajec u podniků sledovaných TIS^{ČR} SZIF činil: XL 3,6 %, L 26,1 %, M 55,5 %, S 7,4 % a vejce netříděná 7,4 %. Průměrná CZV vajec určených ke zpracování a na export celkem se zvýšila ve sledovaném měsíci o 0,53 Kč/kg na 30,41 Kč/kg, tj. o 1,8 % proti říjnu. Průměrná CZV vajec určených na zpracování činila v listopadu podle šetření TIS^{ČR} SZIF 28,73 Kč/kg, což bylo v porovnání s předchozím měsícem o 1,99 Kč/kg (o 7,4 %) více. U vajec na export se průměrná CZV naopak snížila o 1,47 Kč/kg na 34,32 Kč/kg, tj. o 4,1 %.

Průměrná obchodní cena (OC) vajec ve skořápce celkem se podle šetření TIS^{ČR} SZIF v listopadu mírně zvýšila (o 0,04 Kč/ks na 2,30 Kč/ks, tj. o 1,8 % proti říjnu).

Spotřebitelské ceny (SC) čerstvých vajec ve skořápce se pohybovaly v 50. týdnu podle sledování ČSÚ od 29,86 do 32,22 Kč/10 ks. Jejich průměrná SC činila 31,03 Kč/10 ks, tj. o 1,09 Kč/10 ks (o 3,6 %) více než ve 49. týdnu.

Zahraniční obchod

Dovoz vajec ve skořápce do České republiky se v listopadu snížil v porovnání s předchozím měsícem o 5 % a dosáhl objemu 480,9 t. Vejce byla dovážena za průměrnou jednotkovou hodnotu 31,24 Kč/kg. Podíl konzumních vajec činil téměř 100 %. Jejich hlavním dodavatelem bylo Polsko (58 % - 280,8 t za 33,35 Kč/kg). Dovoz vaječné hmoty do ČR se ve sledovaném měsíci zvýšil proti říjnu o 46 % a dosáhl objemu 146 t za 113,98 Kč/kg. Vaječná hmota byla nejčastěji nakupována v Číně (31 % - 45,0 t za 86,72 Kč/kg).

Vývoz vajec ve skořápce z České republiky se v listopadu zvýšil v porovnání s předchozím měsícem o 33 % na 587,7 t za 47,19 Kč/kg. Konzumní vejce se podílela na celkovém vývozu 66 % (386,6 t za 34,05 Kč/kg). Tato vejce byla nejčastěji vyvážena do Německa (39 % - 148,7 t za 33,74 Kč/kg). Vývoz vaječné hmoty z ČR vzrostl v listopadu proti říjnu o 64 % na 58,5 t za 80,53 Kč/kg.



Pěkné prožití vánočních svátků a novém roce hlavně hodně zdraví, spokojenosti a úspěchů

*Vám přeji pracovníci
TIS^{ČR} SZIF*

Ceny zemědělských výrobců vajec celkem - průměr za měsíc listopad 2003 - dodávky do tržní sítě (bez DPH)

Skupina/hmotnosti	Položka	Střední Čechy	Severovýchod	Severozápad	Jihozápad	Jihovýchod	Střední Morava	Ostravsko	ČR
S	minimální cena	1,80	1,41	1,78	1,83	*	*	*	1,41
	maximální cena	2,00	1,85	2,10	2,00				2,10
	průměrná cena	1,87	1,68	1,80	1,90				1,85
	změna k říjnu	+ 0,16	+ 0,00	- 0,05	+ 0,15				+ 0,10
M	minimální cena	2,15	2,06	2,15	2,14	*	*	*	2,02
	maximální cena	2,30	2,41	2,26	2,52				2,52
	průměrná cena	2,22	2,15	2,20	2,19				2,20
	změna k říjnu	+ 0,09	+ 0,10	+ 0,07	+ 0,04				+ 0,07
L	minimální cena	2,13	2,06	2,12	2,17	*	*	*	2,06
	maximální cena	2,35	2,25	2,28	2,60				2,60
	průměrná cena	2,20	2,12	2,20	2,20				2,21
	změna k říjnu	+ 0,05	+ 0,07	+ 0,02	+ 0,06				+ 0,06
Ostatní	minimální cena	2,15	1,84	*	1,98	*	*	*	1,84
	maximální cena	2,52	2,22		2,70				2,70
	průměrná cena	2,23	2,07		2,16				2,11
	změna k říjnu	+ 0,14	+ 0,15		+ 0,10				+ 0,14
Průměr	minimální cena	2,12	1,94	2,10	2,16	*	*	*	1,94
	maximální cena	2,24	2,28	2,26	2,56				2,56
	průměrná cena	2,16	2,10	2,17	2,19				2,17
	změna k říjnu	+ 0,03	+ 0,15	+ 0,04	+ 0,06				+ 0,07

Poznámka : ostatní vejce = netříděná a hmotnostní skupina XL, * = neuvédno (méně než tři údaje)

Střední Čechy - Praha, Středočeský kraj, **Severovýchod** - Liberecký, Královéhradecký, Pardubický kraj, **Severozápad** - Ústecký, Karlovarský kraj, **Jihozápad** - Plzeňský, Jihočeský kraj, **Jihovýchod** - Vysočina, Jihomoravský kraj, **Střední Morava** - Olomoucký, Zlínský kraj, **Ostravsko** - Moravskoslezský kraj.

Pramen : TIS^{ČR} SZIF

Ceny zemědělských výrobců vajec - průměr za měsíc listopad 2003 - dodávky do tržní sítě (bez DPH)

Skupina hmotnosti	S	M	L	Ostatní	Průměr
balená	1,86	2,22	2,29	2,19	2,21
volně	1,84	2,12	2,17	2,11	2,11
celkem	1,85	2,20	2,21	2,11	2,17

Poznámka : ostatní vejce = netříděná a hmotnostní skupina XL, * = neuvédno (méně než tři údaje)

Pramen : TIS^{ČR} SZIF

Průměrné ceny zemědělských výrobců vajec v roce 2003 (bez DPH)

Skupina	I.	II.	III.	IV.	V.	VI.	VII.	VIII.	IX.	X.	XI.	XII.	2003
S	1,25	1,34	1,26	1,33	1,03	1,09	1,25	1,40	1,55	1,75	1,85		
M	1,62	1,66	1,71	1,69	1,61	1,55	1,62	1,84	1,91	2,13	2,20		
L	1,70	1,70	1,74	1,71	1,61	1,58	1,68	1,88	1,95	2,15	2,21		
XL	1,83	1,82	1,83	1,82	1,72	1,70	1,76	1,89	1,97	2,19	2,31		
Netříděná	1,43	1,44	1,45	1,60	1,47	1,56	1,56	1,38	1,74	1,88	2,02		
Průměr	1,61	1,63	1,65	1,64	1,57	1,53	1,62	1,82	1,88	2,10	2,17		

Pramen : TIS^{ČR} SZIF

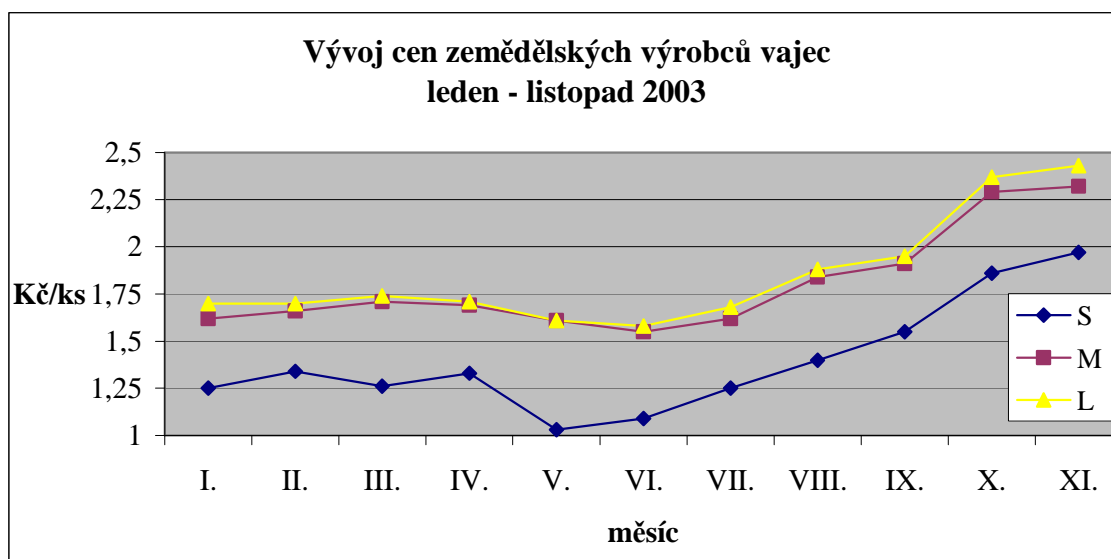
Ceny zemědělských výrobců vajec - průměr za měsíc listopad 2003 - dodávky ostatní (bez DPH)

Druh	Položka	Střední Čechy	Severo-východ	Severo-západ	Jiho-západ	Jiho-východ	Střední Morava	Ostravsko	ČR
průmyslovým výrobcům na zpracování a na export	minimální cena	28,60	14,78	27,73	26,13	*	*	*	14,78
	maximální cena	31,12	33,00	38,26	35,89				38,28
	průměrná cena	29,15	32,15	30,66	30,13				30,41
	změna k říjnu	- 2,58	+ 4,45	+ 2,76	- 1,74				+ 0,53

Poznámka : * = neuvedeno (méně než tři údaje)

Střední Čechy - Praha, Středočeský kraj, **Severovýchod** - Liberecký, Královéhradecký, Pardubický kraj, **Severozápad** - Ústecký, Karlovarský kraj, **Jihozápad** - Plzeňský, Jihočeský kraj, **Jihovýchod** - Vysočina, Jihomoravský kraj, **Střední Morava** - Olomoucký, Zlínský kraj, **Ostravsko** - Moravskoslezský kraj.

Pramen : TIS^{ČR} SZIF



Pramen: TIS^{ČR} SZIF

Obchodní ceny vajec celkem - průměr za listopad 2003

Skupina hmotnosti	S	M	L	Ostatní	Průměr
minimální cena	1,90	2,30	2,36	*	2,29
maximální cena	1,98	2,34	2,57		2,32
průměrná cena	1,97	2,32	2,43		2,30
změna k říjnu	+ 0,11	+ 0,03	+ 0,06		+ 0,04

Poznámka : ostatní vejce = netříděná a hmotnostní skupina XL, * = neuvedeno (méně než tři údaje)

Pramen : TIS^{ČR} SZIF

Průměrné měsíční ceny zemědělských výrobců čerstvých vajec v ČR v roce 2003

Vejce slepičí	I.	II.	III.	IV.	V.	VI.	VII.	VIII.	IX.	X.	XI.	XII.	Ø od zač. r.
tříděná	1 617	1 605	1 619	1 624	1 557	1 510	1 515	1 665	1 739	1 884			1 634
netříděná	1 560	1 515	1 549	1 559	1 463	1 439	1 442	1 563	1 629	1 779			1 550

Pramen : ČSÚ

Průměrné spotřebitelské ceny čerstvých vajec ve 49. a 50. týdnu

Kč/10 ks

Kraj	49. týden	50. týden	rozdíl	Kraj	49. týden	50. týden	rozdíl
Praha	29,00	30,67	+ 1,67	Pardubický	31,65	32,21	+ 0,56
Středočeský	29,26	30,79	+ 1,53	Vysočina	29,12	31,32	+ 2,20
Jihočeský	29,71	31,27	+ 1,56	Jihomoravský	30,29	30,75	+ 0,46
Plzeňský	31,52	32,22	+ 0,70	Olomoucký	29,78	32,16	+ 2,38
Karlovarský	29,86	29,86	0,00	Zlínský	29,55	31,18	+ 1,63
Ústecký	29,74	29,95	+ 0,21	Moravskoslezský	29,34	29,87	+ 0,53
Liberecký	29,49	31,16	+ 1,67	Česká republika	29,94	31,03	+ 1,09
Královéhradecký	30,90	31,04	+ 0,14				

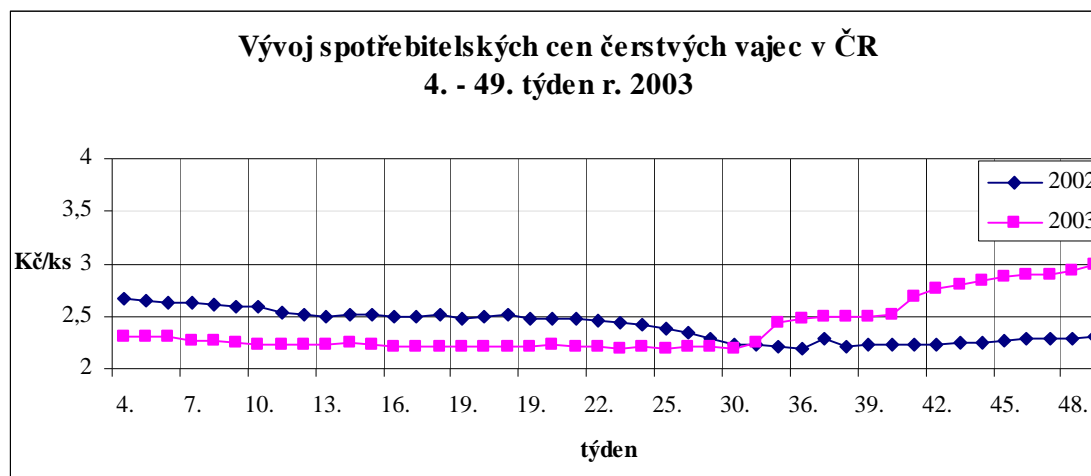
Pramen : ČSÚ

Průměrné týdenní spotřebitelské ceny čerstvých vajec v ČR v roce 2002 a 2003

(Kč/10 ks)

Rok	Týden											
	39.	40.	41.	42.	43.	44.	45.	46.	47.	48.	49.	50.
2002	22,20	22,21	22,31	22,30	22,42	22,56	22,71	22,83	22,94	22,82	22,99	22,89
2003	25,04	25,18	26,78	27,53	27,94	28,38	28,73	28,95	28,90	29,38	29,94	31,03
%03/02	112,8	113,4	120,0	123,4	124,6	125,8	126,5	126,8	126,0	128,7	130,2	135,6

Pramen : ČSÚ



Pramen : ČSÚ

Průměrné ceny průmyslových výrobců krmné směsi pro nosnice v období 2001-2003

Kč/t

Rok	I.	II.	III.	IV.	V.	VI.	VII.	VIII.	IX.	X.	XI.	XII.
01	6467,59	6541,93	6523,24	6488,70	6476,53	6425,90	6445,56	6492,13	6435,70	6437,23	6439,19	6376,17
02	6348,27	6214,19	6154,54	6122,63	6116,94	5961,83	5898,59	5821,01	5603,39	5557,73	5498,10	5489,24
03	5486,57	5422,59	5362,69	5371,50	5374,99	5385,21	5337,70	5328,27	5450,93	5570,14		

Pramen : ČSÚ

Zahraniční obchod ČR

Dovoz a vývoz vajec a vaječné hmoty v letech 2002 a 2003

Rok, období	DOVOZ		VÝVOZ	
	tuny	jednotková hodnota	tuny	jednotková hodnota
		Kč/kg		Kč/kg
Vejsce celkem				
Rok 2002	1 563,2	28,53	7 425,8	28,64
1. 1. - 31. 10. 2003	2 400,1	27,31	7 266,2	35,53
1. 11. - 30. 11. 2003	480,9	31,24	587,7	47,19
Z toho konzumní				
Rok 2002	1 394,9	20,57	6 051,7	19,62
1. 1. - 31. 10. 2003	2 247,9	24,83	5 241,1	22,68
1. 11. - 30. 11. 2003	480,8	31,13	386,6	34,05
Vaječná hmota				
Rok 2002	985,3	67,26	569,2	99,87
1. 1. - 31. 10. 2003	684,6	76,63	510,4	91,85
1. 11. - 30. 11. 2003	146,0	113,98	58,5	80,53

Poznámka : Od 1.1.2002 uvádí celní statistika dovoz a vývoz vajec pouze v kg.

Položka 0407 00 30 vejce konzumní zahrnuje vejce čerstvá, konzervovaná, vařená.

Pramen : Celní statistika

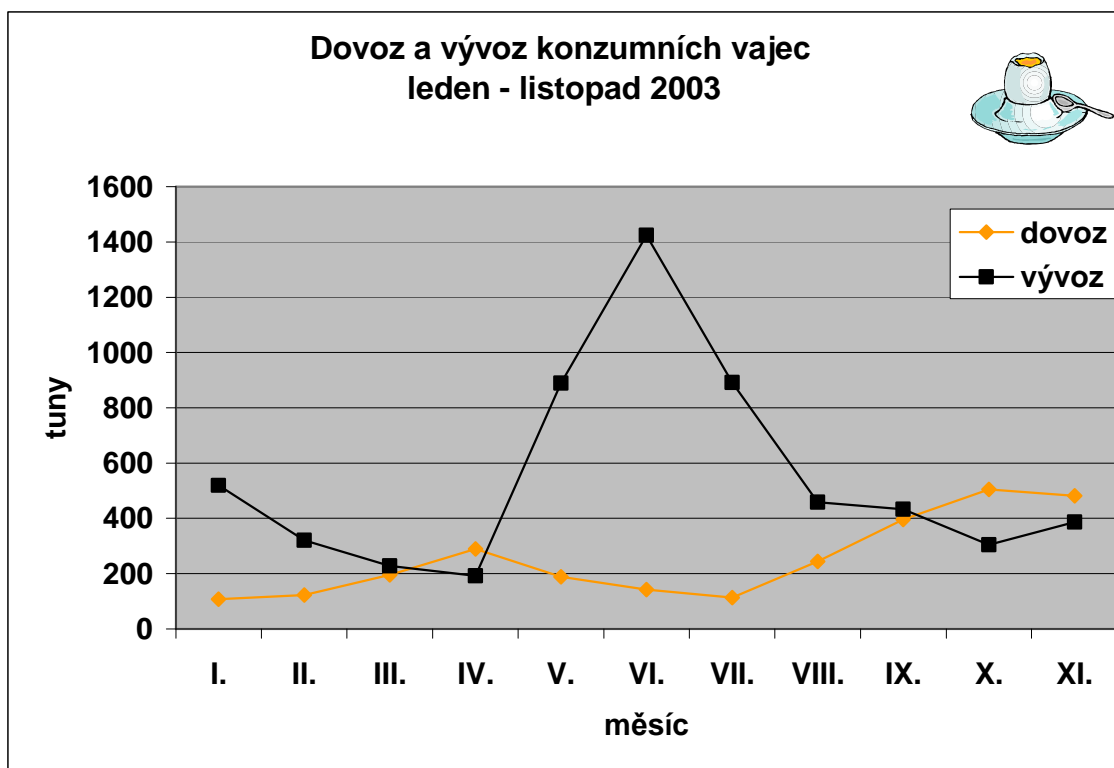
Dovoz vajec ve skořápce do České republiky v listopadu činil celkem 480,9 t v celkové hodnotě 15,0 mil. Kč. V porovnání s předchozím měsícem byly dodávky vajec nižší o 26,4 t, tj. o 5 %. Podíl konzumních vajec na celkovém dovozu dosáhl téměř 100 % (480,8 t v hodnotě 15 mil. Kč). Tato vejce byla nejčastěji nakupována v Polsku (58 % - 280,8 t v hodnotě 9,4 mil. Kč). Ze Slovenska pocházelo 146,2 t (30 %) konzumních vajec v hodnotě 4,1 mil. Kč, z Litvy 36,1 t (8 %) v hodnotě 1,1 mil. Kč a z Ruska 17,7 t (4%) v hodnotě 0,4 mil. Kč. Násadových vajec bylo dovezeno pouze 76 kg v hodnotě 52 tis. Kč.

Vývoz vajec ve skořápce z ČR vzrostl v porovnání s říjnem o 145,4 t (o 33 %) na 587,7 t v celkové hodnotě 27,7 mil. Kč. Konzumní vejce se podílela na celkovém vývozu 66 % (386,6 t v hodnotě 13,2 mil. Kč). Nejvíce konzumních vajec bylo vyvezeno do Německa (39 % - 148,7 t v hodnotě 5,0 mil. Kč), Na druhém místě bylo Holandsko (21 % - 79,3 t v hodnotě 3,1 mil. Kč), dále Švýcarsko (18 % - 67,6 t v hodnotě 2,2 tis. Kč), Itálie (10 % - 40,3 t v hodnotě 1,5 tis. Kč), Dánsko (6 % - 20,1 t v hodnotě 476,8 tis. Kč), menší množství vajec bylo dodáno na Slovensko

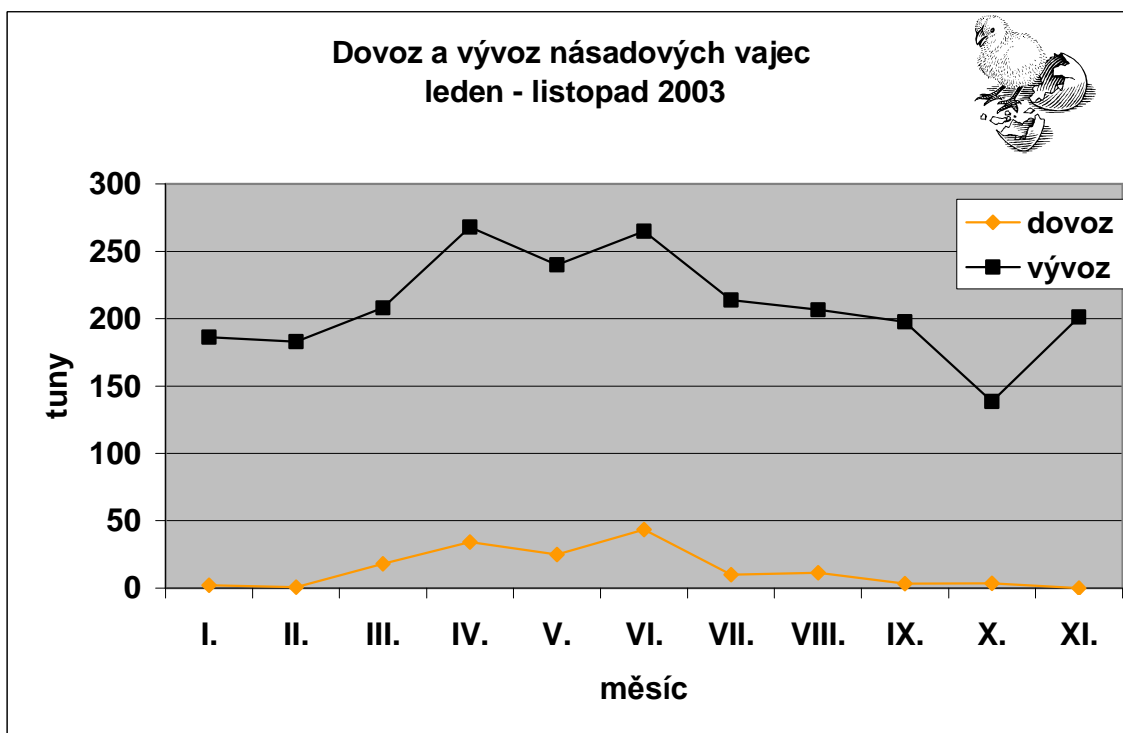
a do Francie. Násadových vajec bylo ve sledovaném měsíci vyvezeno celkem 201,1 t v hodnotě 14,6 mil. Kč. Tato vejce byla nejčastěji vyvážena do Maďarska (24 % - 48,7 t v hodnotě 3,8 mil. Kč), Polska (22 % - 44,2 t v hodnotě 3,2 mil. Kč), Portugalska (16 % - 32,8 t v hodnotě 1,9 mil. Kč), Rumunska (15 % - 29,5 t v hodnotě 2,0 mil. Kč), Rakouska (13 % - 26,8 t v hodnotě 2,0 mil. Kč). Menší množství násadových vajec bylo dodáno do Chorvatska, na Slovensko a do Itálie.

Dovoz vaječné hmoty do ČR se v listopadu zvýšil proti předchozímu měsíci o 46,2 t (o 46 %) na 146 t v celkové hodnotě 16,6 mil. Kč. Vaječná hmota byla nejčastěji nakupována v Číně (31 % - 45 t v hodnotě 3,9 mil. Kč). Z EU bylo dovezeno 36,9 t (25 %) vaječné hmoty v hodnotě 8,2 mil. Kč, z Polska 34,7 t (24 %) v hodnotě 2,6 mil. Kč.

Vývoz vaječné hmoty z ČR v listopadu vzrostl v porovnání s předchozím měsícem o 22,9 t (o 64 %) na 58,5 t v hodnotě 4,7 mil. Kč. Nejvíce vaječné hmoty bylo dodáno na Slovensko (41 % - 24,2 t v hodnotě 2,8 mil. Kč) a do Velké Británie (34 % - 19,9 t v hodnotě 615,9 tis. Kč).



Pramen : celní statistika



Pramen : celní statistika

Informace ze zahraničních trhů

Nákupní ceny konzumních vajec na Slovensku ve 48. týdnu 2003

SKK/ks bez DPH

Skupina hmotnosti	Položka	Zso	Sso	Vso	SR 48. týden	SR 46. týden	Vývoj
Vejce XL tř. nad 73,0 g	Min. cena	3,40	3,60	3,33	3,33	2,45	+ 0,88
	Max. cena	3,51	3,90	4,00	4,00	3,70	+ 0,30
	Prům. cena	3,40	3,89	3,59	3,80	3,22	+ 0,58
Vejce L tř. 63 g - 72 g	Min. cena	3,30	2,90	3,25	2,90	2,32	+ 0,58
	Max. cena	3,60	3,43	3,90	3,90	3,60	+ 0,30
	Prům. cena	3,33	3,40	3,47	3,38	3,15	+ 0,23
Vejce M tř. 53 g - 62 g	Min. cena	3,07	2,80	3,16	2,80	2,29	+ 0,51
	Max. cena	3,30	3,30	3,70	3,70	3,50	+ 0,20
	Prům. cena	3,19	3,18	3,43	3,25	2,94	+ 0,31
Vejce S tř. pod 53 g	Min. cena	2,80	1,80	2,46	1,80	1,91	- 0,11
	Max. cena	3,00	2,60	3,40	3,40	3,00	+ 0,40
	Prům. cena	2,90	2,02	2,91	2,45	2,65	- 0,20
Vejce netříděná	Min. cena	2,50	*	*	2,50	2,19	+ 0,31
	Max. cena	2,81			3,20	2,90	+ 0,30
	Prům. cena	2,65			2,72	2,38	+ 0,34
Vejce na zpracování	Min. cena	-	-	-	-	-	-
	Max. cena	-	-	-	-	-	-
	Prům. cena	-	-	-	-	-	-

Poznámka : * = neuvedeno, méně než 3 údaje

Pramen : ATIS Správa o trhu s jatočnou hydinou a vajcemi

Kurs devizového trhu : 100 SKK 15.12. 2003 = 78,052 Kč

Polsko

Ceny zemědělských výrobců balených vajec ve 45. - 49. týdnu 2003

PLN/100 ks

Jakostní třída/ hmotnostní skupina	45. týden	46. týden	47. týden	48. týden	49. týden	Změna 49./48. týden (%)
A/XL	35,33	35,34	35,22	34,93	35,31	+ 1,1
A/L	31,37	32,17	31,86	31,85	31,87	+ 0,1
A/M	28,96	29,76	29,40	29,32	29,74	+ 1,4
A/S	27,26	26,37	26,58	25,97	24,41	- 6,0
* na zpracování	3974,99	3859,12	3818,29	3903,35	3943,99	+ 1,0

Poznámka : * - cena v PLN/t

Pramen : Ministerstvo Rolnictwa i Rozwoju Wsi

Kurs devizového trhu : 1 PLN 15.12. 2003 = 6,897 Kč

Maďarsko

Ceny balených vajec (z chovů v klecích) ve 48. týdnu 2003

HUF/ks

Velikost balení	Hmotnostní skupina	Velkoobchod		Velkotržnice	
		barva skořápky		barva skořápky	
		hnědá	bílá	hnědá	bílá
10 ks balení	M	17,73	-	16,82	-
	L	19,11	-	-	-
30 ks balení	M	15,94	-	-	-
	L	17,08	-	-	-

Pramen : AKII

Ceny balených vajec (s hnědou skořápkou) ve velkoobchodu ve 44. - 48. týdnu 2003
(z chovů v klecích)

HUF/ks

Velikost balení	Hmotnostní skupina	Týden				
		44.	45.	46.	47.	48.
10 ks balení	M	15,73	16,30	16,54	17,45	17,73
	L	16,22	16,22	19,04	18,09	19,11
30 ks balení	M	13,99	14,56	14,91	15,35	15,94
	L	15,42	15,75	16,11	16,79	17,08

Pramen : AKII

Kurs devizového trhu : 100 HUF 15.12.2003 = 12,170 Kč

Ceny zemědělských výrobců vajec ve vybraných zemích EU

EUR/100 ks

V týdnu končícím	Velká Británie	Německo	Nizozemsko	Belgie	Francie	Itálie	Dánsko	Španělsko
	M	M	L	L	L	L	netříděná	L
03.10.	4,54	8,53	7,21	7,03	7,55	8,40	8,13	7,33
10.10.	4,86	8,72	7,21	7,14	7,70	8,60	8,13	7,50
17.10.	4,95	9,07	7,71	7,32	8,25	8,60	8,13	7,75
24.10.	4,94	9,54	8,11	7,90	8,65	8,80	8,13	7,92
31.10.	5,00	9,80	8,11	8,29	8,80	9,20	8,13	7,92
07.11.	5,04	9,74	7,71	8,39	8,90	9,20	8,12	7,75
14.11.	4,96	9,41	7,21	8,12	8,65	9,40	8,12	7,75
21.11.	4,92	9,19	7,01	7,73	8,50	9,40	8,12	7,67
28.11.	4,95	8,80	8,36	7,38	8,10	9,40	8,37	7,42

Poznámka : Velká Británie - balení výrobcem. Německo, Francie, Itálie - velkoobchodní ceny, Německo - diskont.

Pramen : Agra Europe

Kurz devizového trhu : 1 EUR (€) 15.12. 2003 = 32,130 Kč

Producentские ceny vajec ve vybraných zemích

EUR/100 ks

Estonsko		Lotyšsko		Bulharsko		Maďarsko	
Cena	Týden	Cena	Týden	Cena	Týden	Cena	Týden
6,61	49.	5,99	47.	-	-	6,66	47.
Slovensko		Rumunsko		Německo		Rakousko	
Cena	Týden	Cena	Týden	Cena	Týden	Cena	Týden
8,24	48.	6,38	47.	-	-	8,63	49.

Pramen : International Market Data Exchange - ZMP Berlín

Kurz devizového trhu : 1 EUR (€) 15.12. 2003 = 32,130 Kč

Vydavatel:	Odpovědný pracovník	Komoditní manager
TIS ^{CR} SZIF Státní zemědělský Intervenční fond Ve Smečkách 33 Praha 1, PSČ 110 00	Ing. Robert Zavadil vedoucí odd. Agrární informatiky tel: 222871509 e-mail: zavadil@szif.cz	Ing. Jiří Čumpelík Ing. Božena Salamánková tel.: 222 871 416 Fax: 222 871 536 e-mail : cumpelik@szif.cz

Rozmnožování a publikování informací je možné jen po písemné dohodě s TIS^{CR} SZIF.
V rámci urychlení toku informací prosíme odběratele bulletinu, kteří mají k dispozici
E - mail adresy, o jejich poskytnutí vydavateli TIS^{CR} SZIF.