

TIS



České republiky
Tržní informační systém
Ve Smečkách 33
Praha 1 PSČ 110 00

(222 871 416
fax: 222 871 536
e-mail: tis.vejce@szif.cz

AGRÁRNÍ TRŽNÍ INFORMACE ČESKÉ REPUBLIKY

Ročník VI. číslo 11

TIS^{ČR} - SZIF

14. 11. 2003

říjen/2003

Zpráva o trhu vajec

Vývoj CZV	Obsah	Strana	
S	1,75 Kč/ks	Komoditní zpravodajství	1
M	2,13 Kč/ks	Ceny zemědělských výrobců	2
L	2,15 Kč/ks	Obchodní ceny	3
Ostatní	1,97 Kč/ks	Spotřebitelské ceny	4
Průměr	2,10 Kč/ks	Zahraněční obchod	5
		Informace ze zahraničí	7



Komoditní zpravodajství

Zásoby vajec jsou vyčerpané. Nabídka stačí pokrýt poptávku, část vajec se stále vyváží. Ceny vajec se zvyšují. V současné době jsou na úrovni stejného období roku 2000. V dalších týdnech se do ceny vajec promítne zvýšení cen krmných směsí a rostoucí poptávka před vánočními svátky.

Průměrná cena zemědělských výrobců (CZV) vajec ve skořápce celkem podle šetření TIS^{ČR} SZIF v říjnu vzrostla v porovnání s předchozím měsícem o 0,22 Kč/ks na 2,10 Kč/ks, tj. o 11,7 %. Proti říjnu 2002 byla jejich průměrná CZV vyšší o 0,50 Kč/ks (o 31,2 %). Ve sledovaném měsíci nejvíce vzrostla průměrná CZV vajec hmotnostní skupiny S (o 0,20 Kč/ks na 1,75 Kč/ks, tj. o 12,9 %). Průměrná CZV vajec skupiny M se zvýšila o 0,22 Kč/ks (o 11,5 %) na 2,13 Kč/ks. Průměrná CZV balených vajec ve skořápce činila v říjnu 2,17 Kč/ks, u vajec prodáváných volně 2,01 Kč/ks. Podíl jednotlivých hmotnostních skupin na celkovém objemu prodaných vajec u podniků sledovaných TIS^{ČR} SZIF činil: XL 2,9 %, L 28,2 %, M 57,3 %, S 4,9 % a vejce netříděná 6,7 %. Průměrná CZV vajec určených ke zpracování a na export celkem vzrostla ve sledovaném měsíci o 4,51 Kč/kg na 29,88 Kč/kg, tj. o 17,8 % proti září. V porovnání se říjnem loňského roku byla cena těchto vajec výrazně vyšší (o 10,88 Kč/kg, tj. o 56,4 %). Průměrná CZV vajec určených na zpracování činila v říjnu t.r. podle šetření TIS^{ČR} SZIF 26,74 Kč/kg, což bylo v porovnání s předchozím měsícem o 2,15 Kč/kg (o 8,7 %) více. U vajec na export průměrná CZV vzrostla o 7,26 Kč/kg na 35,80 Kč/kg, tj. o 25,4 %.

Průměrná obchodní cena (OC) vajec ve skořápce celkem podle šetření TIS^{ČR} SZIF v říjnu vzrostla v porovnání s předchozím měsícem o 0,27 Kč/ks (o 13,6 %) na 2,26 Kč/ks. Proti září loňského

roku byla průměrná OC vajec celkem vyšší o 0,58 Kč/ks, tj. o 34,5 %. Průměrná OC balených vajec ve skořápce činila ve sledovaném měsíci 2,28 Kč/ks, u vajec prodáváných volně 2,05 Kč/ks.

Spotřebitelské ceny (SC) čerstvých vajec ve skořápce se pohybovaly ve 45. týdnu podle sledování ČSÚ od 27,50 do 32,02 Kč/10 ks. Jejich průměrná SC činila 28,73 Kč/10 ks, tj. o 6,02 Kč/10 ks (o 26,5 %) více než ve 45. týdnu 2002.

Zahraněční obchod

Dovoz vajec ve skořápce do České republiky se v říjnu zvýšil v porovnání s předchozím měsícem o 27 % a dosáhl objemu 507,3 t. Vejce byla dovážena za průměrnou jednotkovou hodnotu 30,09 Kč/kg. Podíl konzumních vajec na celkovém nákupu činil 99 % (503,7 t za 29,80 Kč/kg). Jejich hlavním dodavatelem bylo ve sledovaném měsíci Slovensko (64 % - 324,1 t za 29,42 Kč/kg). Násadových vajec bylo dovezeno celkem 3,6 t za 71,22 Kč/kg. Tato vejce pocházela hlavně z Polska (59 % - 2,1 t za 35,50 Kč/kg). Dovoz vaječné hmoty do ČR se v říjnu zvýšil proti předchozímu měsíci o 10 % na 99,8 t za 84,74 Kč/kg. Vaječná hmota byla nejčastěji nakupována v Polsku (58 % - 58,2 t za 74,55 Kč/kg).

Vývoz vajec ve skořápce z České republiky v říjnu poklesl v porovnání se zářím o 30 % na 442,3 t za 48,27 Kč/kg. Konzumní vejce se podílela na celkovém vývozu 69 % (303,8 t za 34,95 Kč/kg). Tato vejce byla nejčastěji vyvážena do Německa (56 % - 170 t za 36,- Kč/kg). Násadových vajec bylo z ČR v říjnu vyvezeno celkem 138,6 t za 77,48 Kč/kg. Nejčastěji byla tato vejce dodávána do Polska (41 % - 56,5 t za 72,31 Kč/kg). Na Slovensko bylo ve sledovaném měsíci vyvezeno 35,6 t vaječné hmoty za 93,18 Kč/kg.

TIS^{ČR} SZIF

Ceny zemědělských výrobců vajec celkem - průměr za měsíc říjen 2003 - dodávky do tržní sítě (bez DPH)

Skupina hmotnosti	Položka	Střední Čechy	Severovýchod	Severozápad	Jihozápad	Jihovýchod	Střední Morava	Ostravsko	ČR
S	minimální cena	1,60	1,44	1,70	1,61	1,83	*	*	1,44
	maximální cena	1,86	1,80	2,00	2,10	1,99			2,10
	průměrná cena	1,71	1,68	1,85	1,75	1,93			1,75
	změna k září	+ 0,19	+ 0,18	+ 0,23	+ 0,22	+ 0,32			+ 0,20
M	minimální cena	1,90	1,86	2,12	1,99	2,17	*	*	1,86
	maximální cena	2,37	2,19	2,13	2,52	2,24			2,52
	průměrná cena	2,13	2,05	2,13	2,15	2,21			2,13
	změna k září	+ 0,13	+ 0,15	+ 0,28	+ 0,27	+ 0,31			+ 0,22
L	minimální cena	2,10	1,85	2,12	2,02	2,03	*	*	1,85
	maximální cena	2,61	2,13	2,23	2,45	2,29			2,61
	průměrná cena	2,15	2,05	2,18	2,14	2,18			2,15
	změna k září	+ 0,09	+ 0,21	+ 0,33	+ 0,21	+ 0,22			+ 0,20
Ostatní	minimální cena	1,15	1,49	1,94	1,92	2,03	*	*	1,15
	maximální cena	2,42	2,01	2,12	2,50	2,12			2,50
	průměrná cena	2,09	1,92	2,03	2,06	2,07			1,97
	změna k září	+ 0,07	+ 0,11	+ 0,22	+ 0,25	+ 0,21			+ 0,13
Průměr	minimální cena	2,00	1,88	2,09	1,99	2,11	*	*	1,80
	maximální cena	2,40	2,08	2,16	2,49	2,22			2,49
	průměrná cena	2,13	1,95	2,13	2,13	2,17			2,10
	změna k září	+ 0,16	+ 0,15	+ 0,30	+ 0,27	+ 0,29			+ 0,22

Poznámka : ostatní vejce = netříděná a hmotnostní skupina XL, * = neuvedeno (méně než tři údaje)

Střední Čechy - Praha, Středočeský kraj, **Severovýchod** - Liberecký, Královéhradecký, Pardubický kraj, **Severozápad** - Ústecký, Karlovarský kraj, **Jihozápad** - Plzeňský, Jihočeský kraj, **Jihovýchod** - Vysočina, Jihomoravský kraj, **Střední Morava** - Olomoucký, Zlínský kraj, **Ostravsko** - Moravskoslezský kraj.

Pramen : TIS^{ČR} SZIF

Ceny zemědělských výrobců vajec - průměr za měsíc říjen 2003 - dodávky do tržní sítě (bez DPH)

Skupina hmotnosti	S	M	L	Ostatní	Průměr
balená	1,82	2,18	2,25	2,00	2,17
volně	1,66	1,98	2,09	1,96	2,01
celkem	1,75	2,13	2,15	1,97	2,10

Poznámka : ostatní vejce = netříděná a hmotnostní skupina XL, * = neuvedeno (méně než tři údaje)

Pramen : TIS^{ČR} SZIF

Průměrné ceny zemědělských výrobců vajec celkem v roce 2003 (bez DPH)

Skupina	I.	II.	III.	IV.	V.	VI.	VII.	VIII.	IX.	X.	XI.	XII.	2003
S	1,25	1,34	1,26	1,33	1,03	1,09	1,25	1,40	1,55	1,75			
M	1,62	1,66	1,71	1,69	1,61	1,55	1,62	1,84	1,91	2,13			
L	1,70	1,70	1,74	1,71	1,61	1,58	1,68	1,88	1,95	2,15			
XL	1,83	1,82	1,83	1,82	1,72	1,70	1,76	1,89	1,97	2,19			
Netříděná	1,43	1,44	1,45	1,60	1,47	1,56	1,56	1,38	1,74	1,88			
Průměr	1,61	1,63	1,65	1,64	1,57	1,53	1,62	1,82	1,88	2,10			

Pramen : TIS^{ČR} SZIF

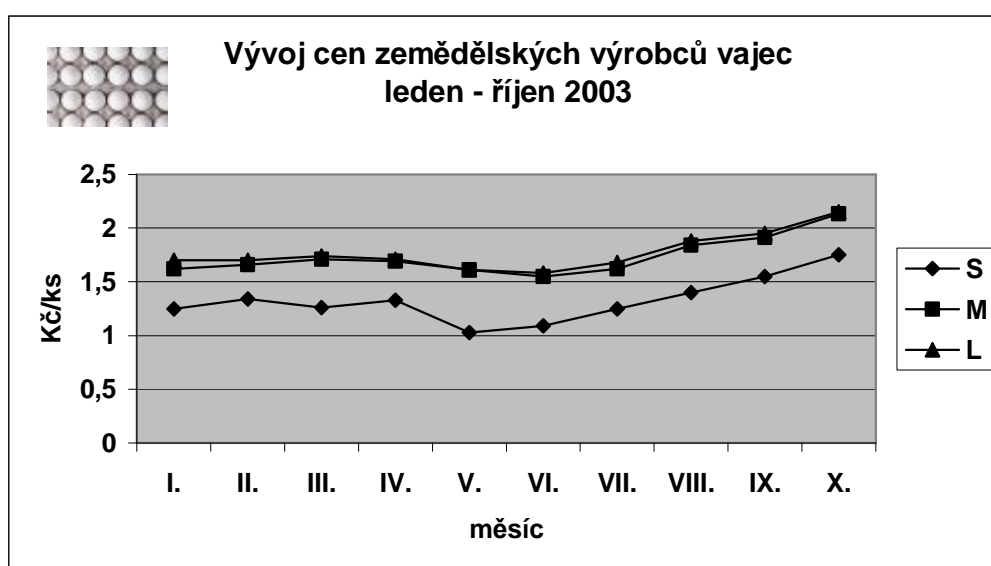
Ceny zemědělských výrobců vajec - průměr za měsíc říjen 2003 - dodávky ostatní (bez DPH)

Kč/kg

Druh	Položka	Střední Čechy	Severo - východ	Severo - západ	Jiho - západ	Jiho - východ	Střední Morava	Ostravsko	ČR
průmyslovým výrobcům na zpracování a na export	minimální cena	28,98	14,17	27,13	25,34	*	*	*	14,17
	maximální cena	36,78	28,18	31,36	39,64				39,64
	průměrná cena	31,72	27,70	27,90	31,87				29,88
	změna k září	+ 4,68	+ 2,29	+ 2,62	+ 6,14				+ 4,51

Poznámka : * = neuvedeno (méně než tři údaje)

Střední Čechy - Praha, Středočeský kraj, **Severovýchod** - Liberecký, Královéhradecký, Pardubický kraj, **Severozápad** - Ústecký, Karlovarský kraj, **Jihozápad** - Plzeňský, Jihočeský kraj, **Jihovýchod** - Vysočina, Jihomoravský kraj, **Střední Morava** - Olomoucký, Zlínský kraj, **Ostravsko** - Moravskoslezský kraj.

 Pramen : TIS^{ČR} SZIF

 Pramen : TIS^{ČR} SZIF

Obchodní ceny vajec celkem - průměr za říjen 2003

Kč/ks

Skupina hmotností	S	M	L	Ostatní	Průměr
minimální cena	1,75	2,29	2,32	2,02	2,10
maximální cena	1,94	2,30	2,54	2,74	2,28
průměrná cena	1,86	2,29	2,37	2,35	2,26
změna k září	+ 0,20	+ 0,25	+ 0,13	+ 0,39	+ 0,27

Poznámka : ostatní vejce = netříděná a hmotnostní skupina XL, * = neuvedeno (méně než tři údaje)

 Pramen : TIS^{ČR} SZIF

Průměrné měsíční ceny zemědělských výrobců čerstvých vajec v ČR v roce 2003

Kč/tis. ks

Vejce slepičí	I.	II.	III.	IV.	V.	VI.	VII.	VIII.	IX.	X.	XI.	XII.	Ø od zač. r.
tříděná	1 617	1 605	1 619	1 624	1 557	1 510	1 515	1 665	1 739				1 592
netříděná	1 560	1 515	1 549	1 559	1 463	1 439	1 442	1 563	1 629				1 613

Pramen : ČSÚ

Průměrné spotřebitelské ceny čerstvých vajec ve 44. a 45. týdnu

Kč/10 ks

Kraj	44. týden	45. týden	rozdíl	Kraj	44. týden	45. týden	rozdíl
Praha	28,21	28,04	- 0,17	Pardubický	28,83	29,38	+ 0,55
Středočeský	28,39	28,28	- 0,11	Vysočina	28,72	28,72	0,00
Jihočeský	27,71	28,49	+ 0,78	Jihomoravský	28,99	29,21	+ 0,22
Plzeňský	29,08	30,02	+ 0,94	Olomoucký	26,19	27,50	+ 1,31
Karlovarský	28,66	29,34	+ 0,68	Zlínský	27,45	27,80	+ 0,35
Ústecký	27,85	28,93	+ 1,08	Moravskoslezský	28,21	27,65	- 0,56
Liberecký	29,69	29,69	0,00	Česká republika	28,38	28,73	+ 0,35
Královéhradecký	29,40	29,15	- 0,25				

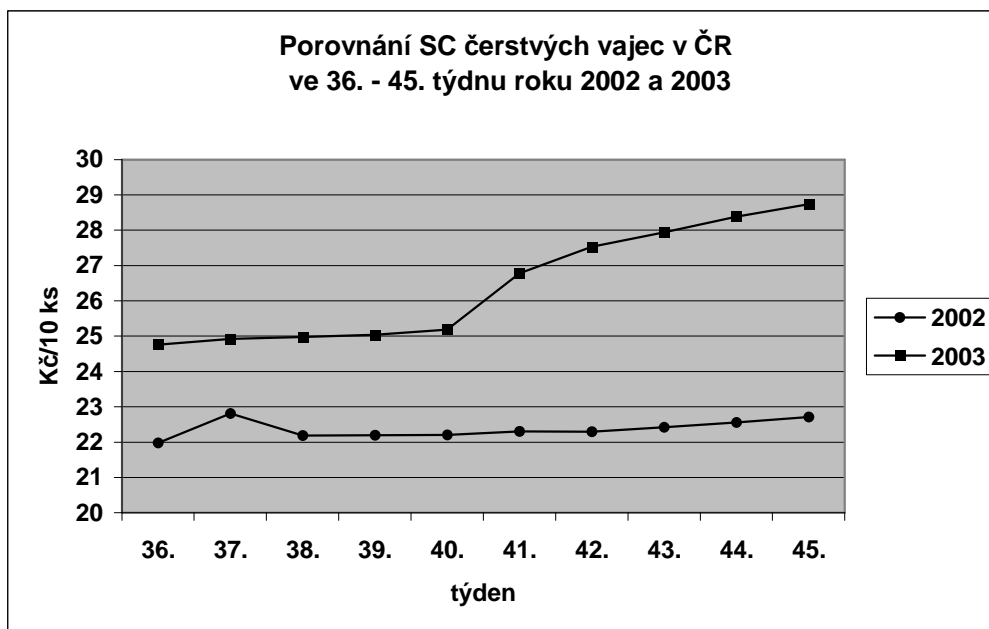
Pramen : ČSÚ

Průměrné týdenní spotřebitelské ceny čerstvých vajec v ČR v roce 2002 a 2003

Kč/10 ks

Rok	Týden											
	32.	34.	36.	37.	38.	39.	40.	41.	42.	43.	44.	45.
2002	22,33	22,19	21,98	22,81	22,19	22,20	22,21	22,31	22,30	22,42	22,56	22,71
2003	22,43	24,30	24,76	24,92	24,97	25,04	25,18	26,78	27,53	27,94	28,38	28,73
%03/02	100,40	109,50	112,60	109,20	112,50	112,80	113,40	120,00	123,40	124,60	125,80	126,50

Pramen : ČSÚ



Pramen : ČSÚ

Průměrné ceny průmyslových výrobců krmné směsi pro nosnice v období 2001-2003

Kč/t

Rok	I.	II.	III.	IV.	V.	VI.	VII.	VIII.	IX.	X.	XI.	XII.
01	6467,59	6541,93	6523,24	6488,70	6476,53	6425,90	6445,56	6492,13	6435,70	6437,23	6439,19	6376,17
02	6348,27	6214,19	6154,54	6122,63	6116,94	5961,83	5898,59	5821,01	5603,39	5557,73	5498,10	5489,24
03	5486,57	5422,59	5362,69	5371,50	5374,99	5385,21	5337,70	5328,27	5450,93			

Pramen : ČSÚ

Zahraniční obchod ČR

Dovoz a vývoz vajec a vaječné hmoty v letech 2002 a 2003

Rok, období	DOVOZ		VÝVOZ	
	tuny	jednotková hodnota Kč/kg	tuny	jednotková hodnota Kč/kg
Vejsce celkem				
Rok 2002	1 563,2	28,53	7 425,8	28,64
1. 1. - 30. 9. 2003	1 974,6	26,79	6 833,6	34,75
1. 10. - 31. 10. 2003	507,3	30,09	442,3	48,27
Z toho konzumní				
Rok 2002	1 394,9	20,57	6 051,7	19,62
1. 1. - 30. 9. 2003	1 826,0	23,79	4 937,3	21,92
1. 10. - 31. 10. 2003	503,7	29,80	303,8	34,95
Vaječná hmota				
Rok 2002	985,3	67,26	569,2	99,87
1. 1. - 30. 9. 2003	593,4	75,29	469,4	91,49
1. 10. - 31. 10. 2003	99,8	84,74	35,6	93,20

Poznámka : Od 1.1.2002 uvádí celní statistika dovoz a vývoz vajec pouze v kg.

Položka 0407 00 30 vejce konzumní zahrnuje vejce čerstvá, konzervovaná, vařená.

Pramen : Celní statistika

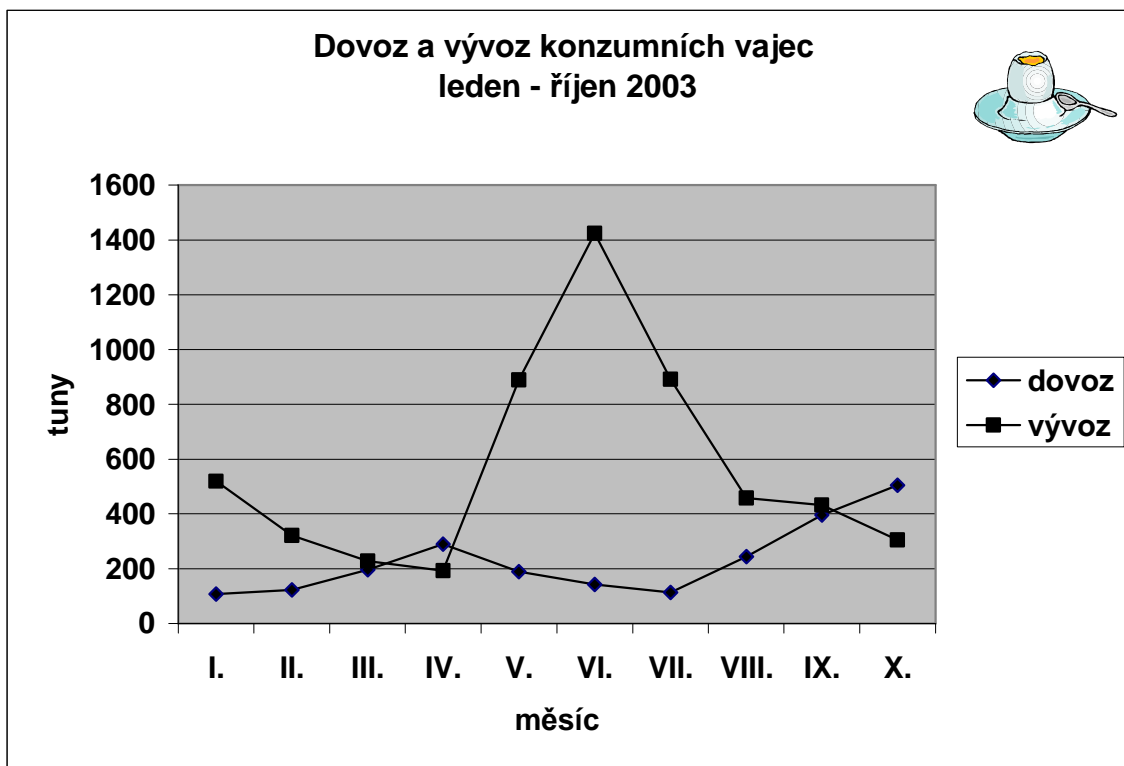
V říjnu se **dovezlo** do České republiky celkem 507,3 t vajec ve skořápce v celkové hodnotě 15,3 mil. Kč. V porovnání s předchozím měsícem byly dodávky vajec vyšší o 108,4 t, tj. o 27 %. Podíl konzumních vajec na celkovém dovozu činil 99 % (503,7 t v hodnotě 15 mil. Kč). Tato vejce byla v říjnu nejčastěji nakupována na Slovensku (64 % - 324,1 t v hodnotě 9,5 mil. Kč). Z Litevska pocházelo 117,7 t (23 %) konzumních vajec v hodnotě 3,5 mil. Kč, z Polska 58,6 t (12 %) v hodnotě 1,8 mil. Kč a menší množství z Číny. Násadových vajec bylo ve sledovaném měsíci nakoupeno celkem 3,6 t v hodnotě 256,8 tis. Kč. Jejich hlavním dodavatelem bylo Polsko (59 % - 2,1 t v hodnotě 75,6 tis. Kč) a Slovensko (37 % - 1,3 t v hodnotě 84,8 tis. Kč). Malé množství násadových vajec bylo nakoupeno také v Maďarsku a v Německu.

Vývoz vajec ve skořápce z ČR v říjnu poklesl v porovnání se zářím o 187,3 t (o 30 %) na 442,3 t v celkové hodnotě 21,3 mil. Kč. Konzumní vejce se podílela na celkovém vývozu 69 % (303,8 t v hodnotě 10,6 mil. Kč). Hlavním odběratelem konzumních vajec bylo Německo (56 % - 170 t

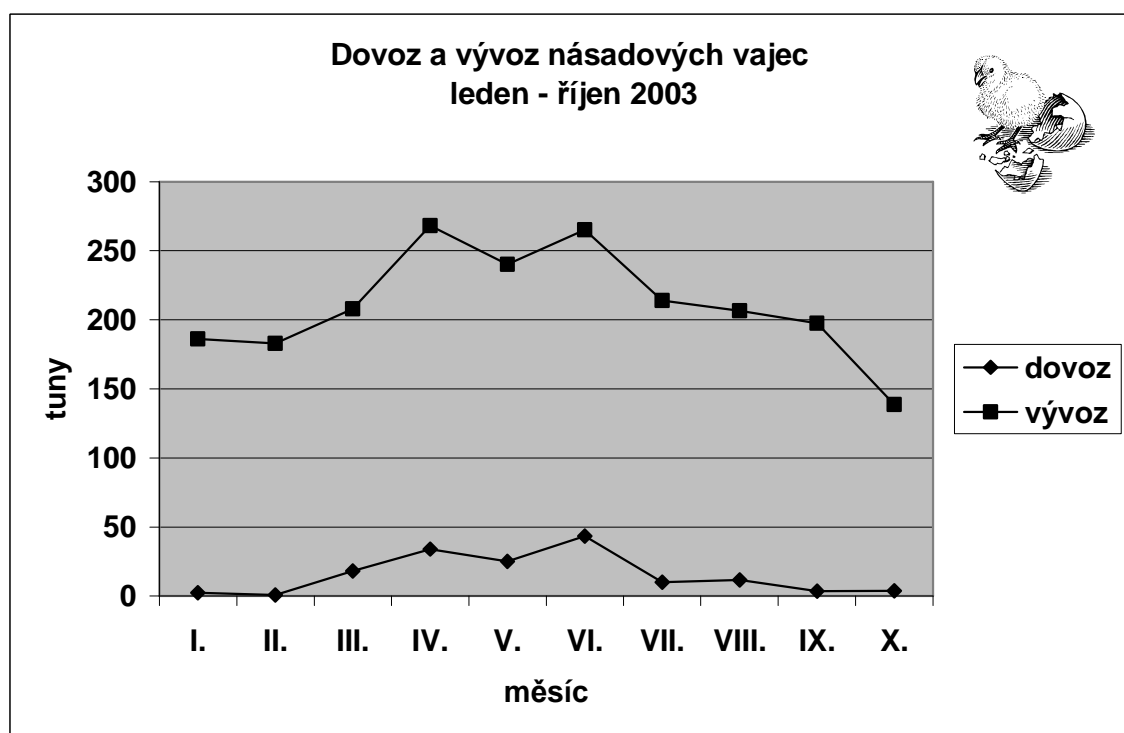
v hodnotě 6,1 mil. Kč). Dále byla tato vejce vyvážena do Švýcarska (25 % - 74,7 t v hodnotě 2,5 mil. Kč), Nizozemska (7 % - 20,3 t v hodnotě 809,3 tis. Kč), Itálie (6 % - 19,7 t v hodnotě 791,4 tis. Kč) a do Francie (6 % - 19 t v hodnotě 421,8 tis. Kč). Násadových vajec bylo ve sledovaném měsíci vyvezeno celkem 138,6 t v hodnotě 10,7 mil. Kč. Tato vejce byla nejčastěji vyvážena do Polska (41 % - 56,5 t v hodnotě 4,1 mil. Kč), Rumunska (28 % - 39 t v hodnotě 2,6 mil. Kč) a do Rakouska (14 % - 18,9 t v hodnotě 1,4 mil. Kč). Menší množství násadových vajec bylo dodáno také do Portugalska, Chorvatska, Maďarska a do Itálie.

Dovoz vaječné hmoty do ČR se v říjnu zvýšil proti předchozímu měsíci o 9,2 t (o 10 %) na 99,8 t v celkové hodnotě 8,4 mil. Kč. Vaječná hmota byla nejčastěji nakupována v Polsku (58 % - 58,2 t v hodnotě 4,7 mil. Kč). Z Izraele bylo dovezeno 22 t (22 %) vaječné hmoty v hodnotě 2,1 mil. Kč, ze Slovenska 10 t (10 %) v hodnotě 1,2 mil. Kč.

Vývoz vaječné hmoty z ČR se v říjnu naopak snížil v porovnání s předchozím měsícem o 3,7 t (o 9 %) na 35,6 t v hodnotě 3,3 mil. Kč. Vaječná hmota byla dodána na Slovensko.



Pramen : celní statistika



Pramen : celní statistika

Informace ze zahraničních trhů

Nákupní ceny konzumních vajec na Slovensku ve 44. týdnu 2003

SKK/ks bez DPH

Skupina hmotnosti	Položka	Zso	Sso	Vso	SR 44. týden	SR 42. týden	Vývoj
Vejsce XL tř. nad 73,0 g	Min. cena	2,90	*	*	2,70	2,54	+ 0,16
	Max. cena	3,16			3,40	3,20	+ 0,20
	Prům. cena	2,97			2,97	2,71	+ 0,25
Vejsce L tř. 63 g - 72 g	Min. cena	2,80	2,45	2,70	2,45	2,36	+ 0,09
	Max. cena	2,90	3,10	3,10	3,10	3,00	+ 0,10
	Prům. cena	2,84	2,92	2,81	2,85	2,70	+ 0,20
Vejsce M tř. 53 g - 62 g	Min. cena	2,63	2,40	2,60	2,40	2,25	+ 0,15
	Max. cena	2,90	3,00	3,00	3,00	2,90	+ 0,10
	Prům. cena	2,75	2,74	2,85	2,77	2,57	+ 0,20
Vejsce S tř. pod 53 g	Min. cena	2,30	1,93	*	1,93	1,90	+ 0,03
	Max. cena	2,60	2,70		2,70	2,60	+ 0,10
	Prům. cena	2,40	2,28		2,35	2,14	+ 0,21
Vejsce Netříděná	Min. cena	*	2,00	*	2,00	2,00	
	Max. cena		2,80		2,80	2,67	+ 0,13
	Prům. cena		2,11		2,31	2,46	- 0,15
Vejsce na zpracování	Min. cena	-	-	-	-	-	-
	Max. cena						
	Prům. cena						

Poznámka : * = neuvedeno, méně než 3 údaje

Pramen : ATIS Správa o trhu s jatočnou hydinou a vajcemi

Kurs devizového trhu : 100 SKK 13.11. 2003 = 77,925 Kč

Polsko

Ceny zemědělských výrobců balených vajec ve 40. - 44. týdnu 2003

PLN/100 ks

Jakostní třída/hmotnostní skupina	40. týden	41. týden	42. týden	43. týden	44. týden	Změna 44./43. týden (%)
A/XL	36,98	36,05	35,48	35,80	35,32	- 1,3
A/L	34,26	33,88	31,99	31,00	31,66	+ 2,1
A/M	31,79	31,05	29,49	29,40	29,58	+ 0,6
A/S	28,16	27,91	27,88	27,17	27,52	+ 1,3
* na zpracování	3 877,32	3 806,53	3 812,41	3 880,34	3 991,10	+ 2,9

Poznámka : * - cena v PLN/t

Pramen : Ministerstvo Rolnictwa i Rozwoju Wsi

Kurs devizového trhu : 1 PLN 13.11. 2003 = 7,014 Kč

Maďarsko

Ceny balených vajec (z chovů v klecích) ve 44. týdnu 2003

HUF/ks

Velikost balení	Hmotnostní skupina	Velkoobchod		Velkoobchod	
		barva skořápky		barva skořápky	
		hnědá	bílá	hnědá	bílá
10 ks balení	M	15,73	-	15,12	-
	L	16,22	-	-	-
30 ks balení	M	13,99	-	-	-
	L	15,42	-	-	-

Pramen : AKII

Kurs devizového trhu : 100 HUF 13.11. 2003 = 12,400 Kč

Ceny balených vajec (s hnědou skořápkou) ve velkoobchodu ve 40. - 44. týdnu 2003 (z chovů v klecích) HUF/ks

Velikost balení	Hmotnostní skupina	Týden				
		40.	41.	42.	43.	44.
10 ks balení	M	14,11	14,07	14,65	15,65	15,73
	L	14,50	14,50	15,50	14,09	16,22
30 ks balení	M	12,63	11,75	12,91	13,28	13,99
	L	13,21	13,30	14,14	14,64	15,42

Pramen : AKII

Kurs devizového trhu : 100 HUF 13.11. 2003 = 12,400 Kč

Ceny zemědělských výrobců vajec ve vybraných zemích EU EUR/100 ks

V týdnu končícím	Velká Británie	Německo	Nizozemsko	Belgie	Francie	Itálie	Dánsko	Španělsko
	M	M	L	L	L	L	netříděná	L
5. 9.	4,62	7,17	7,38	5,79	6,20	7,60	8,13	6,33
12. 9.	4,52	8,71	7,41	6,86	7,15	7,90	8,13	
19. 9.	4,55	9,34	7,71	8,07	7,70	8,00	8,13	
26. 9.	4,59	8,67	6,71	8,03	7,55	8,40	8,13	7,50
3.10.	4,54	8,53	7,21	7,03	7,55	8,40	8,13	7,33
10.10.	4,86	8,72	7,21	7,14	7,70	8,60	8,13	7,50
17.10.	4,95	9,07	7,71	7,32	8,25	8,60	8,13	7,75
24.10.	4,94	9,54	8,11	7,90	8,65	8,80	8,13	7,92
31.10.	5,00	9,80	8,11	8,29	8,80	9,20	8,13	7,92

Poznámka : Velká Británie - balení výrobcem. Německo, Francie, Itálie - velkoobchodní ceny, Německo - diskont.

Pramen : Agra Europe

Kurz devizového trhu : 1 EUR (€) 13.11. 2003 = 32,035 Kč

Producentские ceny vajec ve vybraných zemích EUR/100 ks

Estonsko		Lotyšsko		Bulharsko		Maďarsko	
Cena	Týden	Cena	Týden	Cena	Týden	Cena	Týden
6,61	44.	6,04	44.	-	-	-	-
Slovensko		Rumunsko		Německo		Rakousko	
Cena	Týden	Cena	Týden	Cena	Týden	Cena	Týden
6,86	44.	-	-	9,07	42.	9,05	44.

Pramen : International Market Data Exchange - ZMP Berlin

Kurz devizového trhu : 1 EUR (€) 13.11. 2003 = 32,035 Kč

Vydavatel:	Odpovědný pracovník	Komoditní manager
TIS ^{ČR} SZIF Státní zemědělský Intervenční fond Ve Smečkách 33 Praha 1, PSČ 110 00	Ing. Robert Zavadil vedoucí odd. Informatiky a analýz tel: 222871509 e-mail: zavadil@szif.cz	Ing. Božena Salamánková tel.: 222 871 416 Fax: 222 871 536 e-mail : salamankova@szif.cz

Rozmnožování a publikování informací je možné jen po písemné dohodě s TIS^{ČR} SZIF.
V rámci urychlení toku informací prosíme odběratele bulletinu, kteří mají k dispozici
E - mail adresy, o jejich poskytnutí vydavateli TIS^{ČR} SZIF.