



Katedra řízení
Provozně ekonomická fakulta
Česká zemědělská univerzita v Praze
Kamýcká 129
165 21 Praha 6 - Suchbát

Katedra řízení

PERSONÁLNÍ STRUKTURA KATEDRY

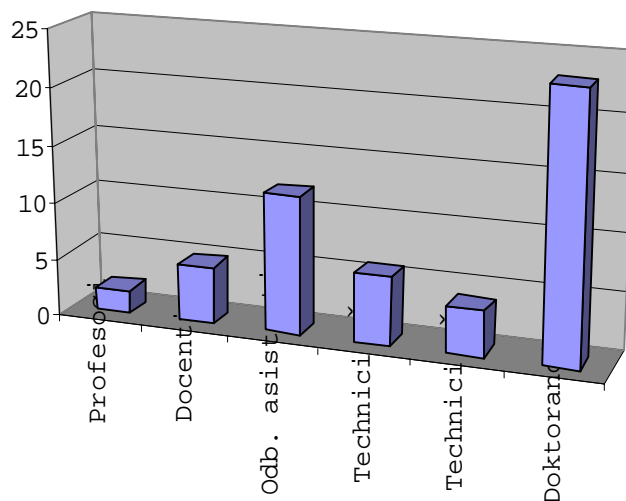
Jméno	Telefon	E-mail
Vedoucí katedry:	2438 2242	hron@pef.czu.cz
Prof. Ing. Jan Hron, DrSc., Dr. h. c		
Zástupce vedoucího katedry:	2438 2245	horalikova@pef.czu.cz
Doc. Ing. Marie Horalíková, CSc.		
Tajemník katedry:	2438 2383	rimovska@pef.czu.cz
Ing. Pavla Řimovská		
Sekretariát:	2438 2244	s_kr@pef.czu.cz
Radka Burkertová		
Pedagogičtí pracovníci:		
Prof. Ing. Alois Slabý, CSc.	2438 2231	slaby@pef.czu.cz
Doc. Ing. Zdeněk Linhart, CSc.	2438 2231	linhart@pef.czu.cz
Doc. Ing. Jiří Dědina, CSc.		
Doc. Ing. PhDr. Věra Majerová, CSc.	2438 2353	majerova@pef.czu.cz
Doc. Ing. Marie Pourová, CSc.	2438 2239	pourova@pef.czu.cz
Ing. Jaromír Štůsek, CSc.	2438 2256	stusek@pef.czu.cz
Ing. Josef Palán, CSc.	2438 2255	palan@pef.czu.cz
Ing. Václav Kala, CSc.	2438 2358	kala@pef.czu.cz
Dr. Ing. Ivana Tichá	2438 2260	ticha@pef.czu.cz
Ing. Pavel Zdražil, CSc.	2438 2383	zadrazil@pef.czu.cz
Ing. Monika Zrzavá	2438 2264	zrzava@pef.czu.cz
Ing. Roman Zuzák	2438 2248	zuzak@pef.czu.cz
Ing. Jiří Berger	2438 2263	berger@pef.czu.cz
Ing. Hana Brabencová, CSc.	2438 2246	brabencova@pef.czu.cz
Ing. Jiří Čerkasov	2438 2241	cerkasov@pef.czu.cz
Ing. Jiří Fiedler	2438 2247	fiedler@pef.czu.cz
Ing. Bohumila Lhotská	2438 2255	lhotska@pef.czu.cz
Techničtí pracovníci:		
Ing. Irena Kreplová	2438 2260	kreplova@pef.czu.cz
Ing. Jana Sedláčková	2438 2264	sedlackova@pef.czu.cz
Ing. Jana Horáková	2438 2248	horakova@pef.czu.cz
Ing. Irena Herová	2438 3438	herova@pef.czu.cz
Ing. Vítězslav Slezáček	2438 3438	slezacek@pef.czu.cz
Ing. Jiřina Musilová	2438 2263	musilova@pef.czu.cz
Alena Kaisrová		kaisrova@pef.czu.cz
Renata Škodová		skodova@pef.czu.cz
Kateřina Majerová		kmajerova@pef.czu.cz
Václav Švec		svec@pef.czu.cz
Doktorandi:		
Ing. Rashad Al-Buttmah	2438 2358	al-buttmah@pef.czu.cz
Ing. Pavel Bachmann	2438 2261	bachmann@pef.czu.cz
Ing. Veronika Blumentritová	2438 2263	blumentritova@pef.czu.cz
Ing. Petr Čaboun	2438 2358	caboun@pef.czu.cz
Ing. Michal Duba	2438 2383	duba@pef.czu.cz
Ing. Saeed Gohar	2438 2358	gohar@pef.czu.cz
Ing. Petr Hladík	2438 2261	hladik@pef.czu.cz
Ing. Kateřina Hodanová	2438 2263	hodanova@pef.czu.cz
Ing. Věra Horská	2438 2383	horska@pef.czu.cz
Ing. Jan Huml	2438 2383	huml@pef.czu.cz
Ing. Michal Chocholoušek	2438 2256	chocholousek@pef.czu.cz
Ing. Petr Kalina	2438 2261	kalina@pef.czu.cz
Ing. František Kalous	2438 2263	kalous@pef.czu.cz
Ing. Leoš Kudrna	2438 2382	kudrna@pef.czu.cz
Ing. Šárka Marková	2438 2264	markova@pef.czu.cz
Ing. Rahman M. D. Mizanur	2438 2263	mizanur@pef.czu.cz
Ing. Pavel Moulis	2438 2383	moulis@pef.czu.cz
Ing. Vladimír Neškudla	2438 2264	neskudla@pef.czu.cz
Ing. Jiří Ondrák	2438 2246	ondrak@pef.czu.cz
Ing. Ludmila Paterová	2438 2248	paterova@pef.czu.cz
Ing. Pavel Sládek	2438 2382	sladek@pef.czu.cz
Ing. Lucie Vokáčová	2438 2264	vokacova@pef.czu.cz
Ing. Lenka Vorlíčková	2438 2248	vorlickova@pef.czu.cz

PERSONÁLNÍ STRUKTURA KATEDRY

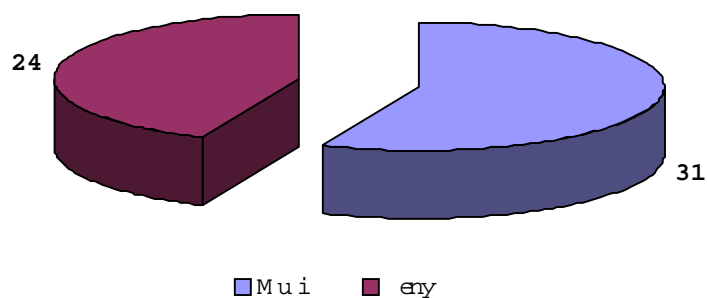
Tabulka 1: Složení katedry z hlediska dosaženého vzdělání pracovníků a jejich pracovního zařazení

Profesoři	Docenti	Odb. asistenti	Technici VŠ	Technici SŠ	Doktorandi
2	5	12	6	4	23

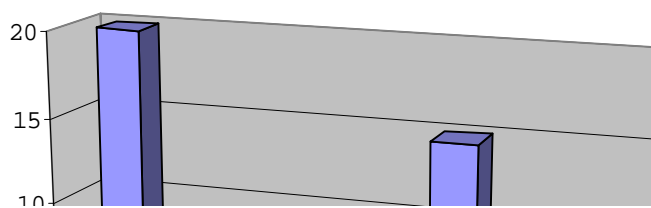
Graf 1: struktura katedry z hlediska dosaženého vzdělání a pracovního zařazení



Graf 2: Struktura pracovníků katedry z hlediska podílu mužů a žen



Graf 3: Složení katedry z hlediska věkové struktury pracovníků



**PŘEHLED HISTORICKÉHO VÝVOJE PEDAGOGICKÉ A
VĚDECKOVÝZKUMNÉ ČINNOSTI V OBORU ŘÍZENÍ**

(MANAGEMENTU)

Obor Management je oborem tradičním a jeho kontinuitu lze sledovat od roku 1952, tj. od založení samostatné Vysoké školy zemědělské v Praze a její součásti provozně ekonomické fakulty. V době založení PEF VŠZ v Praze byly rozvíjeny především dva nosné směry výuky - řízení a ekonomika. Tomu také v roce 1952 odpovídalo organizační uspořádání na fakultě - vznik dvou kateder: organizace a řízení a zemědělské ekonomiky. Od samého počátku na nich byla rozvíjena nejen výuka, ale také výzkum. V průběhu vývoje se směry výuky i vědeckého výzkumu postupně diverzifikovaly, nicméně oba základní směry zůstávaly základem veškerých aktivit na fakultě.

Od počátku existence měla fakulta kromě výuky studentů v inženýrském oboru studia Provoz a ekonomika právo vědecké přípravy v oboru Průřezové a odvětvové ekonomiky (specializace ekonomika zemědělství) a právo habilitačních a profesorských řízení.

Na provozně ekonomické fakultě ČZU v Praze v oboru řízení postupně působila řada profesorů a docentů, kteří působili v pedagogické i výzkumné činnosti.

Po celou dobu vývoje provozně ekonomické fakulty, tj. od roku 1952 až dosud, byla integrální součástí její činnosti vědeckovýzkumná práce, která vždy představovala minimálně třetinu pracovního vytížení pedagogických pracovníků, zejména pak profesorů a docentů. Od počátku existence samostatné fakulty byla obohacována teoretická základna směru řízení, kdy byly zkoumány teoretické aspekty vědecké organizace práce, teorie organizace a teorie řízení. Postupný rozvoj a diverzifikaci zkoumaných problémů ukazují následující příklady výzkumných úkolů:

- Pilíšek, V. a kol.: Problémy hodnocení řídicích pracovníků z hlediska jejich vlivu na hospodářské výsledky. Úkol X-4-8/06, léta 1965 - 1970
- Pilíšek, V. a kol.: Cesty zvyšování efektivnosti řízení a řídicího procesu. Dílčí úkol SPEV III-4-2/6, léta 1975 - 1980
- Pilíšek, V. a kol.: Možnosti a podmínky pro uplatnění cílově programového řízení v podnikatelské zemědělství. Dílčí úkol SPEV 903 333 306/04, léta 1981 - 1985

- Pilíšek, V. a kol.: Rozvoj aktivity a iniciativy lidského činitele v systému řízení zemědělství. Dílčí úkol SPEV 902 333 514/04, léta 1986 - 1990
- Hron, J. a kol.: Faktory a principy vytváření organizačních a řídicích struktur a modelové řešení organizačního systému zemědělských podniků. Dílčí úkol SPEV 902 333 514/03, léta 1986 - 1990

Úrovní vědeckého poznání výrazně přispívaly mezinárodní aktivity a mezinárodní spolupráce. Ta se do roku 1989, ze zcela pochopitelných důvodů, rozvíjela především se zeměmi bývalé RVHP, ale existovaly i kontakty a dílčí výměny poznatků s pracovníky z vědeckých a pedagogických institucí ve vyspělých západních zemích.

Oponentury nových poznatků, získaných výzkumem, probíhaly nejen na mezinárodním poli, ale také v rámci činnosti pracovníků katedry řízení a katedry organizace v řadě vědeckých a odborných společností:

- Československá akademie věd - činnost v řadě komisí,
- Československá akademie zemědělských věd - členství v orgánu i v odborech a komisích,
- Česká vědecko technická společnost - členství v komisích,
- Český komitét pro vědecké řízení - členství v komisích,
- Zemědělská společnost, apod.

Pracovníci katedry působili (a působí dosud) ve vědeckých radách - na příklad provozně ekonomické fakulty Vysoké školy zemědělské v Brně (nyní Mendelovy zemědělské a lesnické univerzity), provozně ekonomické fakulty, poté agronomické fakulty Vysoké školy zemědělské v Praze se sídlem v Českých Budějovicích (nyní zemědělská fakulta Jihočeské univerzity), prevádzkovo ekonomickej fakulty Vysokej školy poľnohospodárskej v Nitre (nyní Slovenská poľnohospodárska univerzita), apod. Dále pedagogičtí pracovníci působili v redakčních radách vědeckých i odborných časopisů: Zemědělská ekonomika, Sociologie a historie zemědělství, Podniková organizace atd.

Provozně ekonomická fakulta měla od počátku své samostatné existence právo výchovy nových vědeckých pracovníků v oboru 62-03-9 odvětvové a průřezové ekonomiky - specializace ekonomika zemědělství, a to formou interní i externí aspirantury. V průběhu let 1952 až 1990 byla na fakultě obhájeno 136 disertačních prací. Katedra řízení a katedra organizace se jakožto nosné katedry fakulty na jejich výchově podílely nemalou měrou.

Katedry řízení a organizace byly v průběhu uplynulých let reorganizovány tak, aby byly schopny dostát novým a zvýšeným požadavkům. Stále však byla zachována kontinuita stylu vedení, mezi jehož důležité priority náležela podpora vědecké práce jakožto základního předpokladu kvalifikované, vpravdě univerzitní výchovy studentů.

Katedra řízení (resp. obě katedry) spolupracovala v minulosti a spolupracuje dosud se sesterskými pracovišti na provozně ekonomické fakultě VŠZ v Brně (nyní MZLU), převážkově ekonomické fakultě VŠP v Nitře (nyní SPU), s řadou pracovišť na Univerzitě Karlově v Praze, Českém vysokém učení technickém v Praze a Vysoké škole chemicko-technologické v Praze, a to jak v pedagogické, tak vědecko-výzkumné oblasti.

Vědecko-výzkumná činnost byla rovněž základem úzkých kontaktů a spolupráce s Výzkumným ústavem zemědělské ekonomiky v Praze a Ústavem racionalizace práce a řízení v Praze a v Brně. Pracovníci těchto institucí, jakož i uváděných vysokých škol, se podíleli na společném řešení problémů, činnosti vědecké rady PEF ČZU v Praze i na oponenturách výzkumných úkolů. Tato společná činnost přispívala zvyšování kvality vědecko-výzkumné i pedagogické činnosti.

Na základě výsledků vědeckého zkoumání i spolupráce s odbornou praxí byli pracovníci katedry schopni vysoce kvalifikované spolupráce s exekutivou, zejména Ministerstvem zemědělství (dříve Ministerstvem zemědělství a výživy ČR a Federálním ministerstvem zemědělství). Vypracovali a předložili řadu návrhů, působili jako oponenti nosných materiálů pro zemědělskou politiku a podíleli se na poradenské činnosti.

STRATEGIE ROZVOJE KATEDRY

Katedra řízení má celouniverzitní působnost s hlavní orientací na PEF.

Posláním katedry řízení v souladu se strategií PEF je být prvotřídním pracovištěm na národní i mezinárodní úrovni, zabezpečujícím výchovu odborníků v oblasti managementu, marketingu, strategického řízení a personalistiky podnikatelských subjektů, vycházející z intenzivní vědeckovýzkumné a poradenské činnosti.

Vedení katedry vytváří pracovní, materiální a personální podmínky pro plnění uvedeného poslání a seberealizaci pracovníků.

Hlavní cíle a formy jejich realizace v oblasti pedagogické, vědeckovýzkumné a poradenské :

A. PEDAGOGICKÁ ČINNOST :

Hlavní cíle:

- 1. Rozvíjení teoretických principů ve výuce všech disciplín s důrazem na systémový přístup, kybernetické principy řízení , exaktní metody rozhodování, principy strategického řízení, základy psychologie osobnosti, personalistiky a sociologie.**
- 2. Prohlubování schopnosti studentů aplikovat teoretické principy v oblasti řízení, marketingu a personalistiky.**

Nástroje:

- Využívání aktivních metod výuky
- Využívání moderní výpočetní techniky
- Zvyšování podílu samostudia a samostatné práce
- Internacinalizace výuky prostřednictvím výpočetní techniky
- Zabezpečování krátkodobých a dlouhodobých kurzů pro manažery z praxe (kurzy MBA)
- Zpracování učebních textů a učebních pomůcek

B. VĚDECKOVÝZKUMNÁ ČINNOST

Hlavní cíle:

1. Prostřednictvím badatelského a aplikovaného výzkumu vytvářet východiska pro úspěšnou pedagogickou a poradenskou činnost
2. Vytvářet prostor pro výchovu vědeckého dorostu, zvyšování kvalifikace pracovníků a jejich seberealizaci

Nástroje :

- Získávání univerzitních, národních a mezinárodních grantů pro realizaci aktuálních úkolů agrární politiky.
- Vytváření heterogenních týmů na principech spolupráce s ostatními katedrami PEF, ostatních fakult ČZU, ostatních univerzit a výzkumných ústavů České republiky a ze zahraničí.
- Intenzivní využívání práce doktorandů a studentů
- Intenzivní publikační činnost
- Aktivní účast na vědeckých konferencích
- Organizování odborných seminářů

C. PORADENSTVÍ

Hlavní cíle :

1. **Poskytování odborného servisu podnikatelským subjektům a orgánům exekutivy.**
2. **Získávání odborného zázemí pro vědeckovýzkumnou a pedagogickou činnost katedry**

Nástroje :

- Individuální, případně týmové aktivity členů katedry.
- Zpracování projektů z oblasti provozu a hospodaření podniků, řízení podnikatelských subjektů a personalistiky.
- Organizování školení, seminářů, konferencí.

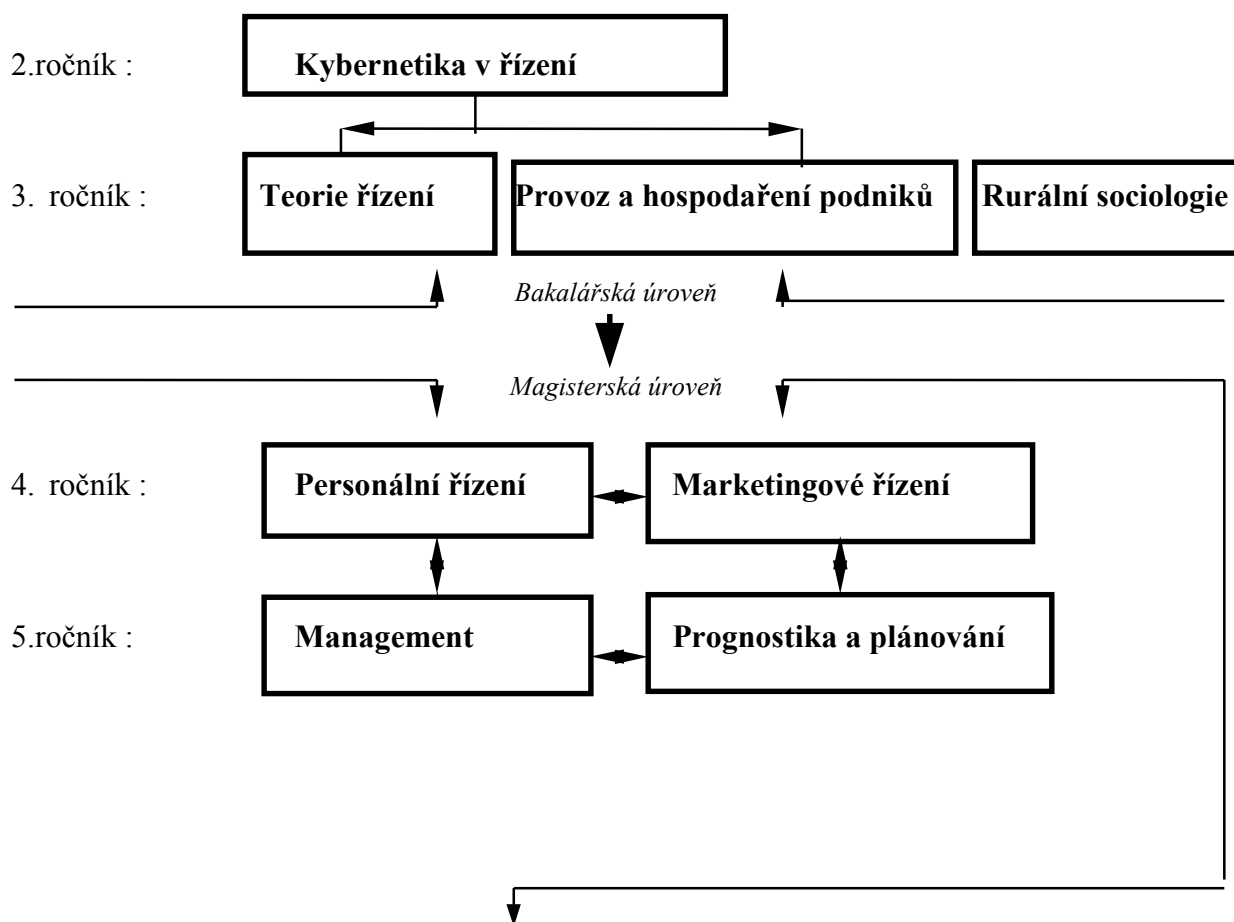
Věcná orientace činnosti katedry vyplývá z přehledu zabezpečených předmětů na ČZU, přehledu a zaměření publikační činnosti (na příkladu publikovaných prací v r. 1998), z přehledu řešených grantů a návazně spolupráce s institucemi, jejichž prostřednictvím jsou výsledky vědeckovýzkumné činnosti dále rozvíjeny a rozšiřovány v odborné praxi: :

• **PŘEHLED VYUČOVANÝCH PŘEDMĚTŮ**

Název předmětu	Rozsah	Fakulta, obor	Garant předmětu
Marketing	2/2	AF - ZI	Ing. Brabencová
Personalistika	2/2	ITSZ - TSZ	Ing. Brabencová
Agroturistika a řízení malých farem	2/2	PEF - PaE	Ing. Brabencová
Personální řízení	1/2	LF - HSSL	Ing. Brabencová
Logistika	2/2	PEF - PaA	Ing. Štůsek
Kybernetika a teorie řízení	2/2	PEF-INFO	Ing. Fiedler
Komunikace v řízení	2/2	PEF - PaE	Ing. Fiedler
Komunikace v řízení	2/2	PEF- PaE,DS	Ing. Fiedler
Management	2/2	PEF - INFO	Doc. Horalíková
Personální řízení	2/2	PEF - INFO	Doc. Horalíková
Personální řízení	2/2	PEF - PaE,	Doc. Horalíková
Personální řízení	2/2	PEF- PaE,DS,	Doc. Horalíková
Personalistika	2/2	PEF - PaA	Doc. Horalíková
Vybrané problémy řízení	2/2	PEF - PaE,DS	Doc. Horalíková
Vybrané problémy řízení	2/2	PEF - PaE	Doc. Horalíková
Management	2/2	PEF - PaE	Prof. Hron
Strategické řízení hosp. proc.	2/2	PEF- EAD	Prof. Hron
Kybernetika v řízení	2/2	PEF - PaE	Prof. Hron
Teorie řízení	2/2	PEF - PaE	Prof. Hron
Prognostika a plánování-MBA	8/0	MBA	Prof. Hron, Dr. Tichá
Manag.finance-MBA	8/0	MBA	Prof. Hron, Dr. Tichá
Management I-MBA	8/0	MBA	Prof. Hron, Dr. Tichá
Management II-MBA	8/0	MBA	Prof. Hron, Dr. Tichá
Management komunik.-MBA	8/0	MBA	Prof. Hron, Dr. Tichá
Řízení distribučních systémů	2/2	PEF- PaA,INFO	Doc.Linhart
Management I	2/1	TF	Ing. Kala
Management II	2/1	TF	Ing. Kala
Management	2/2	TF - OT	Ing. Kala
Fiktivní firma	0/4	PEF - PaE	Ing. Kala
Plánování a prognostika	2/2	PEF - PaE	Doc. Linhart
Plánování a prognostika	2/2	PEF - PaE,DS	Doc. Linhart
Marketing v angl.jazyce	0/2	PEF - PaE	Doc.Linhart
Sociologie venkova a	2/2	PEF - PaE	Doc. Majerová

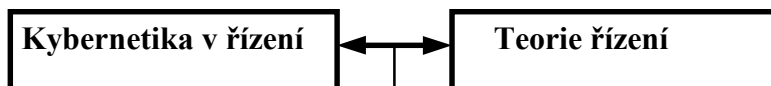
zemědělství			
Úvod do obecné a aplikované sociologie	2/2	PEF - PaE	Doc. Majerová
Kybernetika v řízení	2/2	PEF - PaA	Ing. Lhotská
Teorie řízení	2/2	ITSZ-TSZ	Ing. Lhotská
Teorie řízení	2/2	PEF-PaE,DS	Ing. Palán
Teorie řízení	2/2	TF - OT	Ing. Palán
Management organizační změny	2/2	PEF - PaE	Ing. Palán
Management	2/2	AF - ZLDS	Doc. Pourová
Management	2/2	AF - ZI	Doc. Pourová
Poradenství pro podnikatele a manažery	2/2	PEF-PaE,INFO AF	Doc. Pourová
Management služeb	2/2	TF- OT	Doc. Pourová
Marketing zemědělských produktů	2/2	AF - KZZP	Doc. Pourová
Provoz a hospodaření podniků	2/2	PEF - PaE,DS	Ing. Římovská
Provoz a hospodaření podniku	2/2	PEF - PaE	Ing. Římovská, Ing. Zadražil
Provoz a hospodaření podniků	2/2	SPEC+EAD	Ing. Římovská Ing. Zadražil,
Hospodářské analýzy	2/2	LF - DREV	Ing. Římovská
Provoz a hospodaření podniků	2/2	PEF - INFO	Ing. Římovská
Podnikatelské projekty a PC software	2/2	PEF - PaE,	Ing. Římovská
Marketingové řízení	2/2	PEF - PaE	Prof. Slabý Ing. Čerkasov
Marketing	2/2	TF - P,D,OTb	Prof. Slabý Ing. Čerkasov
Marketing	2/2	PEF-INFO	Ing. Štůsek
Ekonomika silniční dopravy	2/1	TF - D	Doc. Linhart
Organizace práce a ergonomie	2/2	PEF - PaE,DS,	Ing. Štůsek
Organizace práce a ergonomie	4/0	PEF - PaE,	Ing. Štůsek
Management	2/2	PEF-PaE,DS	Ing. Štůsek
Strategie podniku	2/0	LF - DREV	Ing. Štůsek

Následující schématická znázornění (schéma 1 až 3) vyjadřují věcnou - obsahovou návaznost předmětů vyučovaných na katedře řízení v rámci studijních programů PEF pro obory Provoz a ekonomika, Podnikání a administrativa a Informatika - akademický rok 1999/2000

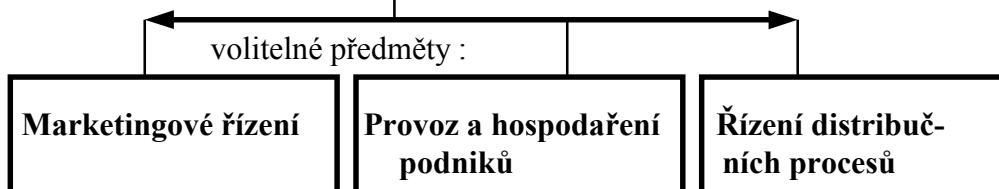
Obor: **PROVOZ A EKONOMIKA**

- Komunikace v řízení
- Logistika
- Agroturistika a řízení malých farem
- Vybrané problémy řízení
- Poradenství pro podnikatele a manažery
- Podnikatelské projekty a PC software
- Regionální správa a samospráva
- Základy podnikání v agrobiznisu
- Práce s univerzálním software pro plánování
- Rozvoj venkovského podnikání a výrobních řetězců
- Management organizační změny
- Fiktivní firma
- Finanční management

2.ročník :



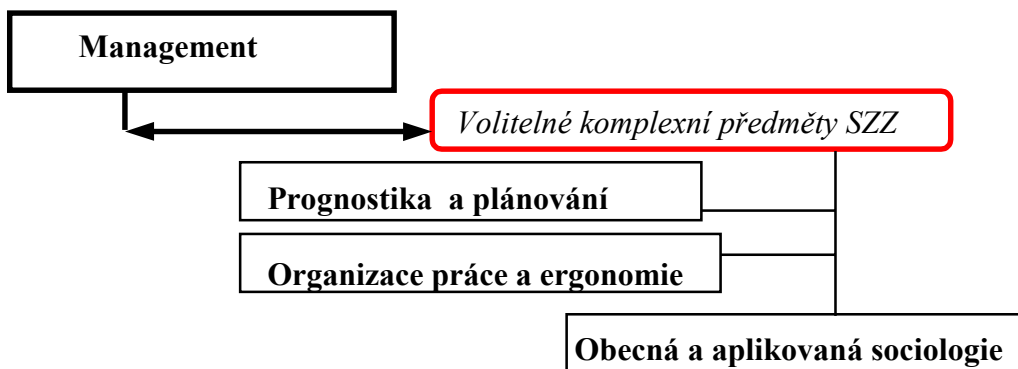
3.ročník :



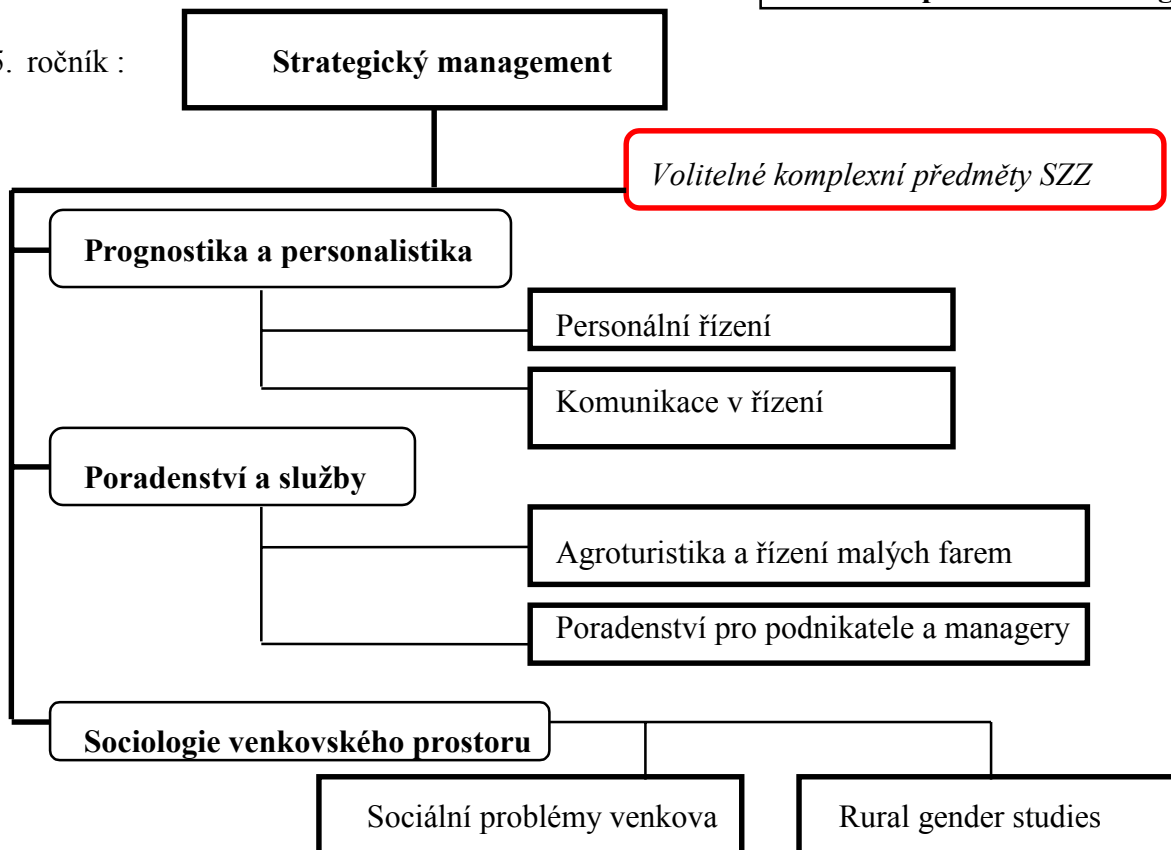
Bakalářská úroveň

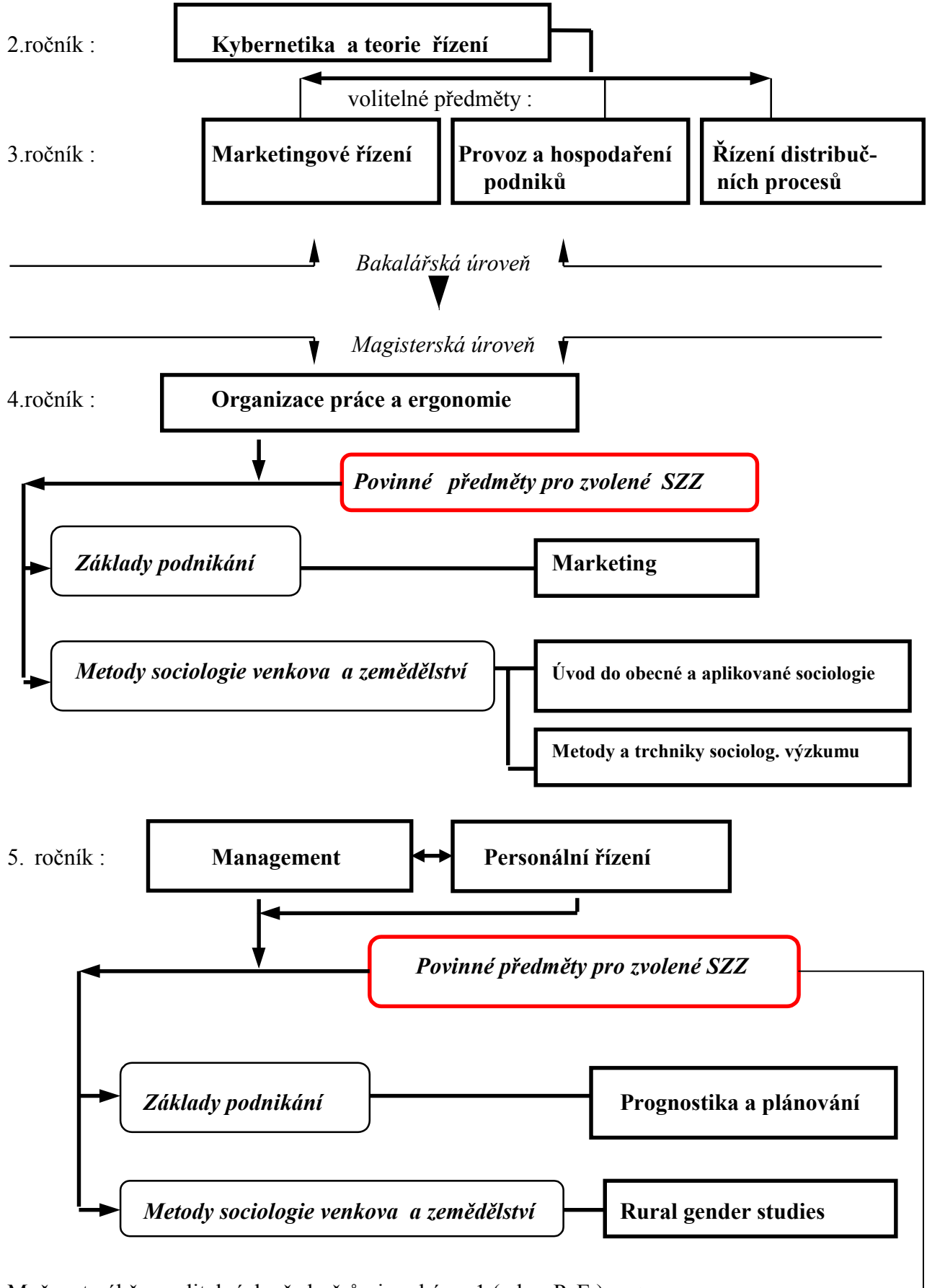
Magisterská úroveň

4.ročník :



5. ročník :





Možnost výběru volitelných předměrů viz schéma 1 (obor PaE)

• **PŘEHLED O ORIENTACI PUBLIKAČNÍ ČINNOSTI**
(na příkladě prací publikovaných v r. 1998)

1. Původní vědecké práce

a) v ČR

Hron, J., Tichá, I., 1998: Metodika vytváření virtuálních organizací. PEF ČZU, Praha, 20 s.

Hron, J., Tichá, I., 1998: Zásady formování alianční strategie. PEF ČZU, Praha, 15 s.

Hron, J., Šedivý, M., Tichá, I., 1998: Vytváření strategických aliancí: rámcová metodika, Zemědělská ekonomika, září 1998, Praha, ISSN 0139-570X, s. 385-391.

Pourová, M., 1998: Czech Agriculture and Food Industry before Integration to EU. In: Acta Universitatis Bohemicae Meridionales, The Scientific Journal for Economics, Management and Trade, Volume I, České Budějovice, Czech Republic, ISSN - 1212 - 3285, s. 12-19.

Tichá, I., 1998: Vertikální strategické aliance: teoretická východiska faktory úspěšnosti. Zemědělská ekonomika, březen 1998, Praha, ISSN 0139-570X, s. 115-116.

Tichá, I., 1998: Teoretické přístupy k organizačnímu učení. ČZU Praha, 35 s.

b) v zahraničí

Hron, J., 1998: Vývojové tendence vědy a výzkumu v zemědělství v ČR na přelomu 2. tisíciletí. In: Acta oeconomica et informatica, ročník I, č. 1, SPU Nitra, ISSN 1335-2571, s. 8-10.

Hron, J., Tichá, I., 1998: Strategické aliance a možnosti ich uplatnenia v agropotravinárstve. In: Manažment a marketing v chove oviec a kôz. ISBN 80-7137-426-1, s. 296-325.

Majerová, V., 1997: Rural Women in the Czech Republic. Rural Society, Vol 7, No 2/1997, Wagga Wagga, Australia, ISSN 1037-1656, s. 39-42.

2. Knižní publikace

Vědecká literatura

a) v ČR

Pourová, M. a kol., 1998: Evropská integrace a zemědělsko-potravinářský sektor v České republice a v Polsku, příležitosti pro potravinářský sektor. Sborník z mezinárodní vědecké konference projektu PHARE ACE P95-2015R. KUFŘ, Národní dům Smíchov, nám, 14 října č. 16, Praha 5 - Smíchov. ČZU Praha, PEF 15.5.1998, ISBN 80-213-0404-9, 207 s.

Odborná literatura

a) v ČR

- Pourová, M. a kol.,** 1998: Rozvoj profesního poradenství na českých univerzitách. Sborník z mezinárodního semináře projektu TEMPUS- PHARE No: CME-02121-96. KURF, Naskové 3, Praha 5 - Košíře. ČZU Praha, PEF 22.-24.9., ISBN 80-213-0418-9, 241 s.
- Zuzák, R. a kol.,** 1998: Moderní sekretářská praxe. Verlag Dashöfer, Praha, ISBN 80-901859-9-1, kapitoly 2/5 - 5 s., 2/6 - 2 s., 2/10 - 7 s., 7/8 - 53 s., 8/8 - 11 s., 8/9 - 7 s., 14/4 - 40 s.

3. Referáty a postery na vědeckých konferencích

a) v ČR

- Brabencová, H.,** 1998: Globální hodnocení regionu z hlediska zavedení a rozvoje agroturistiky a venkovské turistiky. In: Sborník z vědecké konference Agrární perspektivy VII. - „Evropská integrace a využívání přírodních zdrojů“. PEF ČZU, Praha, ISBN 80-213-0471-5, s. 159-164.
- Čaboun, P.,** 1998: Obecné otázky organizační kultury. Sborník z vědecké konference Agrární perspektivy VII. - „Evropská integrace a využívání přírodních zdrojů“. PEF ČZU, Praha, ISBN 80-213-0471-5, s. 165-168.
- Fiedler, J.,** 1998: Význam komunikace pro práci manažera. Sborník z vědecké konference Agrární perspektivy VII. - „Evropská integrace a využívání přírodních zdrojů“. PEF ČZU, Praha, ISBN 80-213-0471-5, s. 179-182.
- Hladík, P.,** 1998: Možnosti využití manažerských informací. Sborník z vědecké konference Agrární perspektivy VII. - „Evropská integrace a využívání přírodních zdrojů“. PEF ČZU, Praha, ISBN 80-213-0471-5, s. 194-197.
- Horalíková, M.,** 1998: Etika v činnosti podniků. Sborník z vědecké konference Agrární perspektivy VII. - „Evropská integrace a využívání přírodních zdrojů“. PEF ČZU, Praha, ISBN 80-213-0471-5, s. 198-202.
- Hron, J.,** 1998: Faktory konkurenceschopnosti českého zemědělství. In: Úspěšné podnikání v zemědělství. Sborník z vědecké konference s mezinárodní účastí. TOKO a.s., Luhačovice, ISBN 80-902411-5, s. 3-7.
- Hron, J.,** 1998: Úloha vzdělávání a vědy při zvyšování konkurenceschopnosti českého zemědělství. Sborník z vědecké konference Agrární perspektivy VII. - „Evropská integrace a využívání přírodních zdrojů“. PEF ČZU, Praha, ISBN 80-213-0471-5, s. 23-27.
- Klvačová, P.,** 1998: Sociální změna v českém pohraničí. Sborník z vědecké konference Agrární perspektivy VII. - „Evropská integrace a využívání přírodních zdrojů“. PEF ČZU, Praha, ISBN 80-213-0471-5, s. 916-919.
- Lhotská, B.,** 1998: Cena České republiky za jakost a evropská cena za jakost - nástroje pro zvýšení konkurenceschopnosti podnikatelských subjektů. Sborník z vědecké

- konference Agrární perspektivy VII. - „Evropská integrace a využívání přírodních zdrojů“. PEF ČZU, Praha, ISBN 80-213-0471-5, s. 226-229.
- Linhart, Z.**, 1998: Motivy výrobců a zpracovatelů mléka a vztahy mezi nimi. Katedra chovu skotu a mlékařství ČZU Praha, 3 s.
- Linhart, Z.**, 1998: Požadavky na informatiku při řízení důsledků pozemkové reformy. Sborník z vědecké konference Agrární perspektivy VII. - „Evropská integrace a využívání přírodních zdrojů“. PEF ČZU, Praha, ISBN 80-213-0471-5, s. 234-238.
- Majerová, V.**, 1998: Sociální jevy a procesy transformačního období na českém venkově. Sborník z vědecké konference Agrární perspektivy VII. - „Evropská integrace a využívání přírodních zdrojů“. PEF ČZU, Praha, ISBN 80-213-0471-5, s. 942-946.
- Majerová, V.**, 1998: Čtyři mezníky sociálního a ekonomického vývoje českého zemědělství. Celostátní konference Masarykovy české sociologické společnosti „Osudy české společnosti 1918 - 1998“, Praha, 19. - 20. 2. 1998, 14 s.
- Majerová, V.**, 1998: Mění se role zemědělství v trvale udržitelném rozvoji venkova. Konference k 650. Výročí založení University Karlovy „Česká společnost na konci tisíciletí“, Praha, 12. - 14. 3. 1998, 12 s.
- Palán, J. F.**, 1998: Zlepšování konkurenční pozice podniku v Agrokomplexu. In: Sborník prací z 1. Mezinárodní konference – Firma a konkurenční prostředí, MZLU, Brno, ISBN 80-7157-312-4, s.146-148.
- Palán, J. F.**, 1998: Politika jakosti v procesu transformace podnikatelských subjektů Agrokomplexu. In: Sborník prací z mezinárodní vědecké konference – Agrární perspektivy VII, PEF ČZU, Praha, ISBN 80-213-0471-5, s. 258-262.
- Pánková, J.**, 1998: Svěbytný svět českých vesnic v rumunském banátu. Sborník z vědecké konference Agrární perspektivy VII. - „Evropská integrace a využívání přírodních zdrojů“. PEF ČZU, Praha, ISBN 80-213-0471-5, s. 971-973.
- Paterová, L.**, 1998: Virtuální týmy - tvorba, fungování a bariéry. Sborník z vědecké konference Agrární perspektivy VII. - „Evropská integrace a využívání přírodních zdrojů“. PEF ČZU, Praha, ISBN 80-213-0471-5, s. 268-271.
- Pourová, M., Záhora, J., Marková, Š.**, 1998: Průzkum názorů manažerů na situaci v mlékárenském sektoru v ČR. In: Sborník Evropská integrace a zemědělsko-potravinářský sektor v České republice a v Polsku. ČZU Praha, PEF 15.5.1998, ISBN 80-213-0404-9, s. 56-66.
- Záhora, J., Pourová, M.**, 1998: Průzkum názorů manažerů na situaci v mlýnském a pekárenském sektoru. In: Sborník Evropská integrace a zemědělsko-potravinářský sektor v České republice a v Polsku. ČZU Praha, PEF 15.5.1998, ISBN 80-213-0404-9, s. 86-97.
- Pourová, M., Marková, Š.**, 1998: Zemědělsko-potravinářský sektor v České republice a integrace s EU. In: Sborník Evropská integrace a zemědělsko-potravinářský sektor v České republice a v Polsku. KUFR, Národní dům Smíchov, nám, 14 října č. 16, Praha 5 - Smíchov. ČZU Praha, PEF 15.5.1998, ISBN 80-213-0404-9, s. 132-141.
- Pourová, M.**, 1998: Rozvojové tendence v České republice v zemědělsko-potravinářském sektoru. In: Sborník Evropská integrace a zemědělsko-potravinářský sektor v České republice a v Polsku. KUFR, Národní dům Smíchov, nám, 14 října č. 16, Praha 5 - Smíchov. ČZU Praha, PEF 15.5.1998, ISBN 80-213-0404-9, s. 194-202.

- Pourová, M., Marková, Š.,** 1998: Průzkum názorů manažerů českých potravinářských podniků na integraci s EU. In: Sborník Agrární perspektivy VII. - Evropská integrace a využívání přírodních zdrojů. ČZU Praha, PEF 17.-18.9.1998, ISBN 80-213-0471-5, s. 272-276.
- Pourová, M., Pour, M.,** 1998: Některé problémy nezaměstnanosti v České republice. In: Rozvoj profesního poradenství na českých univerzitách. KURF, Naskové 3, Praha 5 - Košíře. ČZU Praha, PEF 22.-24.9.1998, ISBN 80-213-0418-9, s. 230-233.
- Pošta, J., Pourová, M., Pour, M.,** 1998: Aktuální stav a perspektivy zaměstnání nových absolventů ČZU v Praze. In: Rozvoj profesního poradenství na českých univerzitách. KURF, Naskové 3, Praha 5 - Košíře. PEF ČZU, Praha, 22.-24.9., ISBN 80-213-0418-9, s. 93-101.
- Římovská, P.,** 1998: Výzkum v oblasti pracovní náročnosti a jeho uplatnění v poradenství pro zemědělství. Sborník z vědecké konference Agrární perspektivy VII. - „Evropská integrace a využívání přírodních zdrojů“. PEF ČZU, Praha, ISBN 80-213-0471-5, s. 282-286.
- Stehlík, V.,** 1998: Percepční analýza masa. Sborník z vědecké konference Agrární perspektivy VII. - „Evropská integrace a využívání přírodních zdrojů“. PEF ČZU, Praha, ISBN 80-213-0471-5, s. 292-296.
- Šedivý, M.,** 1998: Vliv kultury v procesu vzniku a řízení strategické aliance. Sborník z vědecké konference Agrární perspektivy VII. - „Evropská integrace a využívání přírodních zdrojů“. PEF ČZU, Praha, ISBN 80-213-0471-5, s. 305-307.
- Štůsek, J.,** 1998: Možnosti využití marketingu v dřevozpracujícím odvětví. Sborník z vědecké konference Agrární perspektivy VII. - „Evropská integrace a využívání přírodních zdrojů“. PEF ČZU, Praha, ISBN 80-213-0471-5, s. 318-323.
- Tichá, I.,** 1998: Organizační přístupy ke zvyšování konkurenceschopnosti. In: Sborník prací z 1. Mezinárodní konference – Firma a konkurenční prostředí, MZLU, Brno, ISBN 80-7157-312-4, s.195-202.
- Tichá, I.,** 1998: Zdrojový přístup k budování konkurenční výhody, In: Sborník prací z mezinárodní vědecké konference – Agrární perspektivy VII, ČZU, Praha, ISBN 80-213-0471-5, s. 324-327.
- Zadražil, P.,** 1998: Aspekty řízení podniku podle hodnotového konceptu. Sborník z vědecké konference Agrární perspektivy VII. - „Evropská integrace a využívání přírodních zdrojů“. PEF ČZU, Praha, ISBN 80-213-0471-5, s. 348-350.
- Zrzavá, M.,** 1998: Hodnocení rozvoje venkovské turistiky ve vybraném okrese. Sborník z vědecké konference Agrární perspektivy VII. - „Evropská integrace a využívání přírodních zdrojů“. PEF ČZU, Praha, ISBN 80-213-0471-5, s. 351-355.

b) v zahraničí

- Brabencová, H.,** 1998: Využití a rozvoj venkovského území formou agroturistiky a venkovské turistiky. V. Kongres stowarzyszenia ekonomistow rolnictwa i agrobiznesu „ Agrobiznes w krajach Europy Środkowej w aspekcie integracji z Unia Europejska“. Akademia Ekonomiczna Wroclaw, ISBN 83-7011-334-6, s. 302-309.

- Brabencová, H. - Piňosová, J.,** 1998: Rozvoj podnikání ve venkovských obcích ČR. Mezinárodní vědecké dni 98, Nitra. In Sborník „Regionální rozvoj a cestovní ruch“. SPU v Nitře, ISBN 80-7137-483-0, s. 95-100.
- Horáliková, M.,** 1998: Návrh systému vzdělávání manažerů. Zborník vedeckých prác z konferencie Medzinárodné vedecké dni '98 na tému „Podnikanie v poľnohospodárstve a rozvoj regiónov“. Sekcia „Profesná príprava manažérov“. FEM, SPU, Nitra, ISBN 90-7137-482-2, s. 31-34.
- Horáliková, M.,** 1998: Problémy personálního řízení v zemědělských podnicích. Sborník z V. kongresu stowarzyszenia ekonomistów rolnictwa i agrobiznesu „Agrobiznes w krajach Europy Środkowej w aspekcie intergacji z Unia Europejska“. Sekcja I. Ekonomiczne i organizacyjne problemy gospodarstw rolnych. Wydawnictwo Akademii Ekonomicznej im. Oskara Langego we Wrocławiu, Wrocław, ISBN 83-7011-334-6, s. 195-203.
- Hron, J.,** 1998: Business life cycles and its anticipation. In : Management und Entwicklung MER 98. Referát na mezinárodní konferenci v Portoroži 11.-13.5.1998. Maribor. Slovinsko, ISBN 961-6281-02-X, s. 83.
- Hron, J.,** 1998: Virtuální formy organizace a konkurenceschopnost. In: Podnikanie v poľnohospodárstve a rozvoj regiónov, SPU Nitra, ISBN 80-7137-479-2, s. 14-17.
- Hron, J.,** 1998: Organizační příprava České republiky na vstup do EU. In: Agrobiznes w krajach Europy Środkowej w aspekcie integracji z Unia Europejska. Tom 1, Wydawnictwo Akademii Ekonomicznej im. Oskara Langego w Wrocławiu, ISBN 83-7011-343-3, s. 24-27.
- Hron, J., Tichá, I.,** 1998: Strategic alliances as an opportunity to build competitive advantage - Porozumienia strategiczne jako szansa utworzenia przewagi konkurencyjnej. In: Zeszyty Naukowe, Akademii Rolniczej im. H. Kollataje w Krakowie.
Tom 1: The Transformation in Organization of Farmers: New Challenges in the Context of Integration of Poland with the European Union, zeszyt 55, Krakow 1998, ISSN 0239-9342, s. 243-252.
- Hron, J.,** 1998: Outset, anticipation and reduction of business crises. In: Manangement ezwisen Krise und Erfolg, Naše gospodarstvo č.4/44, EPF Maribor, ISSN 0547-3101, s. 395-402.
- Hron, J.,** 1998: Rolnictwo czeskie w polowie lat dziewiędziesiątych; strategia jego rozwoju. In: Zeszyty Naukowe 55. Ekonomia i Organizacja Rolnictwa, Siedlce 1998, ISZN 0860 - 438 X, s. 43-49.
- Linhart, Z.,** 1998: Agricultural Reforms in Czech Republic. Foundation Charles Leopold Mayer, Paris, 9 s.
- Majerová, V., Nešetřilová, H.,** 1998: Sociologický přístup k zachycení změn na českém venkově. Mezinárodní vědecké dni '98, Nitra, Fakulta ekonomiky a manažementu, Slovenská poľnohospodárska universita v Nitre. Sborník „Regionálny rozvoj a cestovný ruch, Tvorba a ochrana životného prostredia“, ISBN 80-7137-483-0, s. 106 - 109.
- Majerová, V.,** 1998: Life Conditions of Rural Women in the Czech Republic. XIV. World Congress of Sociology 26. 7. - 2. 8. 1998, ISA, Montreal, Canada, ISSN-0038-0202, s. 226.

- Majerová, V.,** 1998: Vesnice pro práci i pro život: sociologická reflexe post-transformačního období české vesnice. Wydawnictwo Akademii Ekonomicznej im. Oskara Langego we Wrocławiu, ISBN 83-7011-344-3, s. 479-486.
- Pourová, M., Pošta, J., Pour, M.,** 1998: Uplatnění absolventů České zemědělské univerzity v Praze na trhu práce. In: Uplatnenie absolventov vysokých škôl na trhu práce. Agrotar Nitra, SPU 15.5., Slovensko, ISBN 80-88943-01-9, s. 28-38.
- Pourová, M.,** 1998: Czech Agri-food Sector and the EU Integration. In: V Kongres Stowarzyszenia ekonomistow rolnictwa i agrobiznesu, Agrobiznes w krajach Europy Środkowej w aspekcie integracji z Unia Europejska, Tom 2. Wydawnictwo Akademii Ekonomicznej im. Oskara Langego we Wrocławiu. Wrocław 23-24.9., Poland, ISBN 83-7011-344-3, s. 206-214.
- Římovská, P.,** 1998: Pracovní náročnost v zemědělské prvovýrobě. Sborník z V. kongresu stowarzyszenia ekonomistow rolnictwa i agrobiznesu „Agrobiznes w krajach Europy Środkowej w aspekcie intergacji z Unia Europejska“. Sekcja I. Ekonomiczne i organizacyjne problemy gospodarstw rolnych. Wydawnictwo Akademii Ekonomicznej im. Oskara Langego we Wrocławiu, Wrocław, ISBN 83-7011-334-6, s. 306-318.
- Šedivý, M.,** 1998: Specifika strategických aliancí v podmínkách českého agrobyznysu. In: Zborník vedeckých prác z konferencie Medzinárodné vedecké dni '98 na tému „Podnikanie v poľnohospodárstve a rozvoj regiónov“, sekcia Agrárny manažment, marketing a obchodná politika, FEM, SPU, Nitra, ISBN 80-7137-479-2, s.186-189.
- Tichá, I.,** 1998: The Learning Organization Concept. In: Zborník vedeckých prác z konferencie Medzinárodné vedecké dni '98 na tému „Podnikanie v poľnohospodárstve a rozvoj regiónov“, sekcia Agrárny manažment, marketing a obchodná politika, FEM, SPU, Nitra, ISBN 80-7137-479-2, s. 122-127.
- Tichá, I., Šedivý, M.,** 1998: Development of strategic alliances in agribusiness of the Czech Republic. Sborník z V. kongresu stowarzyszenia ekonomistow rolnictwa i agrobiznesu „Agrobiznes w krajach Europy Środkowej w aspekcie intergacji z Unia Europejska“. Sekcja I. Ekonomiczne i organizacyjne problemy gospodarstw rolnych. Wydawnictwo Akademii Ekonomicznej im. Oskara Langego we Wrocławiu, Wrocław, ISBN 83-7011-334-6, s. 327-333.
- Tichá, I.,** 1998: Building Strategic Alliances: Enhancing Competitiveness of the Czech Agribusiness, poster prezentovaný na 59th EAAE Seminar, Apeldoorn, 22.-24.4.1998
- Tichá, I., Hron, J.,** 1998: Teaching strategic management at the Czech University of Agriculture in Prague, referát na mezinárodní konferenci WACRA'98, Marseille, Francie, 8 s.

4. Učební texty

- Horalíková, M. - Brabencová, H.,** 1998: Personální řízení - vybrané otázky. Skripta ke cvičením. PEF ČZU, Praha, ISBN 80-213-0382-4, s. 160-183.
- Horalíková, M. - Brabencová, H.,** 1998: Personální řízení - vybrané otázky. Skripta ke cvičením. PEF ČZU, Praha, ISBN 80-213-0382-4, s. 1-159, s. 184-246.
- Horalíková, M.,** 1998: Personální řízení. Skripta. 2. přepracované vydání. PEF ČZU, Praha, ISBN 80-213-0428-6, 248 s.

Hron, J., 1998: Kybernetika v řízení. Praha, ČZU, ISBN 80 - 213 - 0451, 114 s.

Hron, J., Tichá, I., Dohnal, J., 1998 : Strategické řízení. PEF ČZU, Praha,
ISBN 80-213-0429-4, 273 s.

Palán, J. F. – Kotvová, H., 1998: Management organizační změny. ČZU, Praha,
ISBN 80-213-0377-8, s. 142.

5. Publikace v odborných periodikách

a) v ČR

Brabencová, H., 1998: Průzkum trhu pro zavedení a rozvoj agroturistiky a venkovské turistiky v České republice. *Náš venkov*, č.3, ISSN 1211-6556, s.5-6.

Brabencová, H., 1998: Předpoklady pro rozvoj agroturistiky v České republice. *Náš venkov*, č.3, ISSN 1211-6556, s.7.

Linhart, Z., 1998: Teorie odbytu zemědělských výrobků nebo prodej podle potřeb zákazníka? *Farmář* 11/98, Praha, ISSN 1210-9789, 1 s.

Linhart, Z., 1998: O zakládání venkovských hospod, Ing. Martin Sedláček, Praha, *Zemědělské listy* 18/98, ISSN 1211-6556, 1 s.

Majerová, V., 1998: Mění se role zemědělství na českém venkově. *Nový venkov*, ročník 2, č. 8, Česká zemědělská tiskárna, s.r.o., Praha, ISSN 1211-7919, str. 13-16.

Tichá, I., 1998 : Jak dosáhnout konkurenční výhody. *Inovační podnikání a transfer technologií*, 2/1998, Praha, ISSN 1210 4812, 1s.

Zuzák, R., 1998: Co je a není podniková kultura a její význam v podnikání. *Ekonomický a právní poradce podnikatele*, Praha, ISSN 12114243, č. 12 s. 126-130, č. 13 s. 116-119, č. 14-15 s. 209-214.

Zuzák, R., 1998: Lexikon moderního sekretariátu. *Personální a mzdový poradce podnikatele*, Praha, ISSN 12114111, č. 8, s. 62-135

Zuzák, R., 1998: Jak zvýšit efektivnost holdingu? *Moderní řízení*, Praha, ISSN 0026-8720, č. 12, s. 20-4.

Zuzák, R., 1998: Kdy se stává ze šéfa a sekretářky ideální dvojice? *Moderní sekretariát*, Praha, ISSN 1211-3581, č. 5, s. 12-13.

Zuzák, R., 1998: Jak se připravit na vystoupení nebo přednášku. *Moderní sekretariát*, Praha, ISSN 1211-3581, č. 9, s. 34-35.

Zuzák, R., 1998: Malý lexikon sekretářky 1 - 7. *Moderní sekretariát*, Praha, ISSN 1211-3581, č. 6-7, s. 35, č. 8, s. 11, č. 9, s. 13, č. 10, str. 13, č. 11, s. 36, č. 12, s. 42.

Zuzák, R., 1998: Metody pro stanovování priorit v sekretariátu (I + II). *Sekretářská a manažerská praxe*, Praha, ISSN 1210-2008, č. 1, s. 2, č. 2, s. 2.

Zuzák, R., 1998: Kreslení mapy, metoda kreativního myšlení. *Sekretářská a manažerská praxe*, Praha, ISSN 1210-2008, č. 3, s. 3.

6. Závěrečné zprávy a výroční zprávy výzkumných projektů

- Horalíková, M. a kol.**, 1998: Systém manažerského vzdělávání pro praxi. Závěrečná zpráva fakultního projektu 104/10/22697/0, PEF ČZU, Praha, 20 s.
- Horalíková, M. a kol.**, 1998: Podniková kultura a etika v současné praxi. Průběžná zpráva fakultního projektu 104/10/22797/0, PEF ČZU, Praha, 22 s.
- Majerová, V.**, 1998: Kvalitativní výzkum v sociologii venkova a zemědělství. Průběžná zpráva fakultního projektu 104/10/22797/0, PEF ČZU, Praha, 172 s.
- Majerová, V.**, 1998: Sociální a regionální rozvoj venkovského prostoru v České republice. Výzkumný záměr J03/98/411100011, PEF ČZU Praha, 38 s.
- Palán, J. F., Tomšík, K., Rosochatecká, E., Šařecová, P., Řezbová, H.**, 1998: Výzkum připravenosti výrobních a nevýrobních organizací Agrokomplexu k organizační změně. /Výzkumná zpráva pro GA ČZU v Praze, č. vnitřního grantu 104/10/21197/0. Doba trvání 2 roky. 1. Rok: období od 1.7.97– 30.6.98/, 15 s.
- Pourová, M., Vaníček, F., Burdych, J., Záhora, J.**, 1998: The Relationship between the Elements of the S-C-P Model in selected Food and Drink Indus sub-Sectors in the Czech Republic. Interim Report IV, Phare ACE Project No P95-2015-R, CUA Prague, February, 81s.
- Pourová, M., Vaníček, F., Burdych, J., Záhora, J.**, 1998: Recommendations for Agri-food Sector of the Czech Republic. Interim Report V, Phare ACE Project No P95-2015-R, CUA Prague, March, 20 s.
- Pourová, M.**, 1998: Development of Careers Services at Czech Universities. Final Report TEMPUS-PHARE, CME: 02121-96, CUA Prague, 110 s.
- Římovská, P.**, 1998: Pracovní náročnost v zemědělské prvovýrobě, potřeba živé práce a možnosti zabezpečování vlastními zdroji podniků, optimalizace pracovních vstupů. Výroční zpráva grantu 104/10/03996/0 za rok 1997, obhájeno 22.1.1998, PEF ČZU, Praha, 35 s.
- Tichá, I., Warren, M.**, 1998: Establishment of a Staff Development and Appraisal System at the Czech University of Agriculture in Prague - Final report, projekt TEMPUS-PHARE, CME: 02065-96, ČZU Praha, 15 s.

PŘEHLED ŘEŠENÝCH VÝZKUMNÝCH PROJEKTŮ v r. 1999

• GRANTY Z CIZÍCH ZDROJŮ:

Název projektu :	Odpovědný řešitel:	Finanční zdroje v r. 1999 v Kč:	Zadavatel :
Zdrojový přístup k budování konkurenční výhody	Prof. Ing. Jan Hron, DrSc., Dr.h. c.	2.534.000	MŠMT
Zdroje konkurenční výhody českých zemědělských podniků: analýza stavu a jeho implikace před vstupem do EU	Dr. Ing. Ivana Tichá	277.000	NA ZV
Harmonizace nástrojů a prostředků řízení rizik v podnikatelských subjektech v zemědělství	Prof. Ing. Jan Hron, DrSc., Dr.h. c.	568.000	NA ZV
Virtuální organizační a řídicí struktury podnikatelských subjektů v zemědělství ČR	Prof. Ing. Jan Hron, DrSc., Dr.h. c.	690.000	NA ZV
Vytváření strategických aliancí: nástroj pro zvýšení konkurenceschopnosti podniků v odvětví agrobyznysu	Prof. Ing. Jan Hron, DrSc., Dr.h. c.	386.000	NA ZV
Pracovní náročnost v zemědělské prvovýrobě, potřeba živé práce a možností zabezpečování vlastními zdroji podniků, optimalizace pracovních výstupů	Ing. Pavla Římovská	110800	NA ZV
Institutional economics in the agri-food business: how can structural policy help to integrate EU?	za ČR: Doc. Ing. Marie Pourová, CSc.	160.000	Phare - ACE

Sociální a regionální rozvoj venkovského prostoru v ČR o r. 2000 jako další níže uvedené granty)	Doc. Ing. PhDr. Věra Majerová, Csc.	0	MŠMT
Sociální trendy v zemědělství a na venkově	Doc. Ing. PhDr. Věra Majerová, Csc.	2.976.000	MŠMT
Sociální změny české vesnice	Doc. Ing. PhDr. Věra Majerová, Csc.	416.000	GA ČR
Procesy organizačního učení jako zdroj konkurenční výhody	Dr. Ing. Ivana Tichá	178.000	GA ČR
Informační technologie a aktivní metody výuky	Prof. Ing. Jan Hron, DrSc.	242.000	FR VŠ

• **VNITŘNÍ GRANTY ŘEŠENÉ V R. 1999**

Název projektu:	Odpovědný řešitel :	Zdroje v Kč :
Vytvoření mechanismů identifikace symptomů vznikající krize v podniku	Prof. Ing. Jan Hron, DrSc., Dr.h. c.	25.000
Lidské zdroje - faktor konkurenční výhody v podniku	Doc. Ing. Marie Horalíková, CSc.	10.000
Diagnostika učící se organizace	Dr. Ing. Ivana Tichá	25.000
Restituce v zemědělství	Doc. PhDr. Ing. Věra Majerová, CSc.	25.000
Metodika zpracování prováděcího projektu transformační změny organizace se strategickým záměrem získání konkurenční výhody, včetně její modelové aplikace ve vybraném zpracovatelském podniku	Doc. Ing. Rosochatecká, CSc. (katedra zemědělské ekonomiky), Ing. Josef F. Palán, CSc.	10.000
Řízení rizik v zemědělství	Prof. Ing. Jan Hron, DrSc., Dr.h. c.	50.000
Metodologie vytváření síťových organizací	Prof. Ing. Jan Hron, DrSc., Dr.h. c.	50.000