

TIS



České republiky
Tržní informační systém
Ve Smečkách 33
Praha 1 PSČ 110 00

(222 871 416
fax: 222 871 536
e-mail: tis.vejce@szif.cz

AGRÁRNÍ TRŽNÍ INFORMACE ČESKÉ REPUBLIKY

Ročník VI. číslo 6

TIS^{ČR} - SZIF

16. 6. 2003

květen/2003

Zpráva o trhu vajec

Vývoj CZV	Obsah	Strana
S	Komoditní zpravodajství	1
M	Ceny zemědělských výrobců	2
L	Obchodní ceny	3
Ostatní	Spotřebitelské ceny	3
Průměr	Zahraniční obchod	4
	Informace ze zahraničí	5



Komoditní zpravodajství

V červnu dochází k poklesu výroby vajec v důsledku vyskladňování nosnic. Pokračuje vývoz vajec za vyšší ceny než nabízejí tuzemští zpracovatelé. Postupně dojde k vyrovnání nabídky s poptávkou. Další snižování ceny vajec se neočekává, naopak v červenci by mělo dojít k mírnému oživení ceny.

Průměrná cena zemědělských výrobců (CZV) vajec ve skořápce celkem se v České republice podle šetření TIS^{ČR} SZIF v květnu snížila o 0,07 Kč/ks na 1,57 Kč/ks, tj. o 4,3 % v porovnání s předchozím měsícem. Proti květnu 2002 byla jejich CZV nižší o 0,10 Kč/ks (o 6 %). Ve sledovaném měsíci nejvíce poklesla průměrná CZV vajec hmotnostní skupiny S (o 0,30 Kč/ks na 1,03 Kč/ks, tj. o 22,6 %). Průměrná CZV vajec skupiny L se snížila o 0,10 Kč/ks (o 5,9 %) na 1,61 Kč/ks. Průměrná CZV vajec hmotnostní skupiny M se snížila v porovnání s dubnem t.r. o 0,08 Kč/ks (o 4,7 %) na 1,61 Kč/ks. Průměrná CZV balených vajec ve skořápce za celou ČR činila v květnu 1,63 Kč/ks, u vajec prodáváných volně 1,35 Kč/ks. Průměrná CZV vajec určených ke zpracování a na export za celou ČR poklesla ve sledovaném měsíci o 4,18 Kč/kg na 18,60 Kč/kg, tj. o 18,4 % proti dubnu 2003. V porovnání s květnem loňského roku byla cena těchto vajec vyšší o 0,68 Kč/kg (o 3,5 %).

Průměrná obchodní cena (OC) vajec ve skořápce celkem se v ČR v květnu podle šetření TIS^{ČR} SZIF zvýšila o 0,08 Kč/ks na 1,80 Kč/ks, tj. o 4,6 % v porovnání s předchozím měsícem. Proti květnu 2002 byla průměrná OC vajec celkem nižší o 0,08 Kč/ks, tj. o 4,3 %. Průměrná OC balených vajec ve skořápce činila ve sledovaném měsíci v ČR 1,81 Kč/ks, u vajec prodáváných volně 1,69 Kč/ks.

Spotřebitelské ceny (SC) čerstvých vajec ve skořápce se dle sledování ČSÚ v ČR pohybovaly ve 24. týdnu od 21,06 do 22,94 Kč/10 ks (průměr 22,- Kč/10 ks). V porovnání se stejným obdobím loňského roku byla jejich průměrná SC nižší o 8 %.

Zahraniční obchod

V květnu bylo do ČR **dovezeno** celkem 213,8 t vajec ve skořápce za průměrnou jednotkovou hodnotu 24,86 Kč/kg. V porovnání se stejným obdobím roku 2002 byly dodávky vajec vyšší o 71 %. Konzumní vejce se podílela na uskutečněném dovozu 88 % (188,8 t za 19,67 Kč/kg). V 98% pocházela konzumní vejce ze Slovenska. Dovoz vaječné hmoty do ČR činil ve sledovaném měsíci celkem 52 t za 95,54 Kč/kg. V porovnání s květnem 2002 byl dovoz vaječné hmoty nižší o 65 %. Vaječná hmota byla nejčastěji nakupována v Argentině (42 % - 22 t za 98,75 Kč/kg) a v Číně (23 % - 12 t za 93,38,0 Kč/kg).

Vývoz vajec ve skořápce z České republiky činil v květnu 1 128,6 t za 29,21 Kč/kg. V porovnání s květnem 2002 to bylo o 62 % více. Podíl konzumní vejce na celkovém vývozu dosáhl 79 % (888,5 t za 18,87 Kč/kg). Jejich největším odběratelem bylo ve sledovaném měsíci Německo (42 % - 374,8 t za 18,12 Kč/kg) a Belgie (36 % - 321,2 t za 19,02 Kč/kg). Násadových vajec bylo z ČR v květnu vyvezeno celkem 240,1 t za 67,49 Kč/kg. Nejčastěji byla tato vejce dodávána do Maďarska (27 % - 65 t za 67,92 Kč/kg) a do Rakouska (23 % - 55,7 t za 69,10 Kč/kg). Vývoz vaječné hmoty činil v květnu 58,4 t za 106,61 Kč/kg. Jejím jediným odběratelem bylo Slovensko. Proti květnu 2002 byl vývoz vaječné hmoty nižší o 3 %.

TIS^{ČR} SZIF

Ceny zemědělských výrobců vajec celkem - průměr za měsíc květen 2003

- dodávky do tržní sítě (bez DPH)

Kč/ks

Skupina hmotnosti	Položka	Střední Čechy	Severovýchod	Severozápad	Jihozápad	Jihovýchod	Střední Morava	Ostravsko	ČR
S	minimální cena	0,62	0,62	1,29	0,90	1,35	*	*	0,62
	maximální cena	1,34	1,40	1,39	1,46	1,40			1,46
	průměrná cena	0,92	1,06	1,31	1,25	1,39			1,03
	změna k dubnu	- 0,24	- 0,23	- 0,22	- 0,12	- 0,08			- 0,30
M	minimální cena	1,39	1,46	1,49	1,44	1,58	*	*	1,32
	maximální cena	1,94	1,75	1,72	1,74	1,68			1,94
	průměrná cena	1,63	1,66	1,64	1,63	1,61			1,61
	změna k dubnu	- 0,04	- 0,04	- 0,03	- 0,07	- 0,15			- 0,08
L	minimální cena	1,45	1,53	1,53	1,42	*	*	*	1,42
	maximální cena	2,25	1,84	1,83	1,88				2,25
	průměrná cena	1,66	1,68	1,66	1,60				1,61
	změna k dubnu	+ 0,02	- 0,05	- 0,08	- 0,16				- 0,10
Ostatní	minimální cena	1,23	1,48	1,54	1,54	1,58	*	*	1,23
	maximální cena	1,90	1,71	1,59	2,00	1,70			2,60
	průměrná cena	1,51	1,61	1,57	1,64	1,66			1,61
	změna k dubnu	- 0,13	- 0,03	- 0,13	- 0,14	- 0,05			- 0,05
Průměr	minimální cena	1,40	1,39	1,51	1,45	1,56	*	*	1,14
	maximální cena	1,92	1,63	1,65	1,78	1,59			1,92
	průměrná cena	1,55	1,61	1,59	1,60	1,57			1,57
	změna k dubnu	- 0,01	- 0,06	- 0,08	- 0,07	- 0,15			- 0,07

Poznámka : ostatní vejce = netříděná a hmotnostní skupina XL, * = neuvedeno (méně než tři údaje)

Střední Čechy - Praha, Středočeský kraj, Severovýchod - Liberecký, Královéhradecký, Pardubický kraj, Severozápad - Ústecký, Karlovarský kraj, Jihozápad - Plzeňský, Jihočeský kraj, Jihovýchod - Vysočina, Jihomoravský kraj, Střední Morava - Olomoucký, Zlínský kraj, Ostravsko - Moravskoslezský kraj.

 Pramen : TIS^{ČR} SZIF

Ceny zemědělských výrobců vajec - průměr za měsíc květen 2003

- dodávky do tržní sítě (bez DPH)

Kč/ks

Skupina hmotnosti	S	M	L	Ostatní	Průměr
balená	1,19	1,66	1,71	1,60	1,63
volně	0,71	1,41	1,53	1,58	1,35
celkem	1,03	1,61	1,61	1,61	1,57

Poznámka : ostatní vejce = netříděná a hmotnostní skupina XL, * = neuvedeno (méně než tři údaje)

 Pramen : TIS^{ČR} SZIF

Ceny zemědělských výrobců vajec - průměr za měsíc květen 2003

- dodávky ostatní (bez DPH)

Kč/kg

Druh	Položka	Střední Čechy	Severo - východ	Severo - západ	Jiho - západ	Jiho - východ	Střední Morava	Ostravsko	ČR
průmyslovým výrobcům na zpracování a na export	minimální cena	16,00	14,78	17,18	17,73	14,17	*	*	14,16
	maximální cena	19,30	21,80	19,35	18,31	16,11			21,80
	průměrná cena	18,22	20,71	18,06	18,23	15,53			18,60
	změna k dubnu	- 5,79	- 3,15	- 4,75	- 4,71	.			- 4,18

Poznámka : * = neuvedeno (méně než tři údaje)

Střední Čechy - Praha, Středočeský kraj, Severovýchod - Liberecký, Královéhradecký, Pardubický kraj, Severozápad - Ústecký, Karlovarský kraj, Jihozápad - Plzeňský, Jihočeský kraj, Jihovýchod - Vysočina, Jihomoravský kraj, Střední Morava - Olomoucký, Zlínský kraj, Ostravsko - Moravskoslezský kraj.

 Pramen : TIS^{ČR} SZIF

Obchodní ceny vajec celkem - průměr za květen 2003

Kč/ks

Skupina hmotností	S	M	L	Ostatní	Průměr
minimální cena	1,48	1,75	1,95	1,64	1,75
maximální cena	1,60	1,83	2,13	2,13	1,82
průměrná cena	1,49	1,81	2,01	1,69	1,80
změna k dubnu	+ 0,06	+ 0,03	+ 0,02	- 0,02	+ 0,08

Poznámka : ostatní vejce = netříděná a hmotnostní skupina XL, * = neuvedeno (méně než tři údaje)

 Pramen : TIS^{ČR} SZIF

Průměrné ceny průmyslových výrobců krmné směsi pro nosnice v období 2001-2003

Kč/t

Rok	I.	II.	III.	IV.	V.	VI.	VII.	VIII.	IX.	X.	XI.	XII.
01	6467,59	6541,93	6523,24	6488,70	6476,53	6425,90	6445,56	6492,13	6435,70	6437,23	6439,19	6376,17
02	6348,27	6214,19	6154,54	6122,63	6116,94	5961,83	5898,59	5821,01	5603,39	5557,73	5498,10	5489,24
03	5486,57	5422,59	5362,69	5371,50								

Pramen : ČSÚ

Průměrné spotřebitelské ceny čerstvých vajec v 23. a 24. týdnu

Kč/10 ks

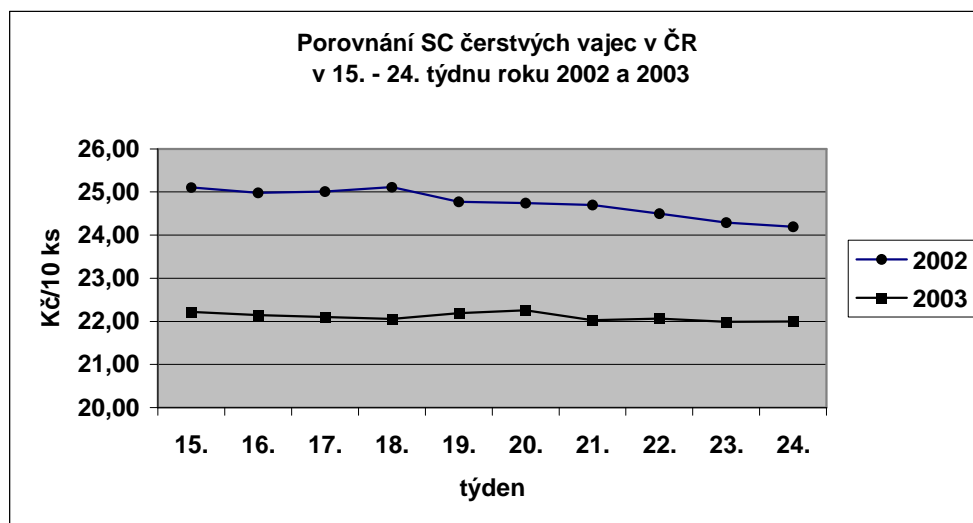
Kraj	23. týden	24. týden	rozdíl	Kraj	23. týden	24. týden	rozdíl
Praha	21,97	21,96	- 0,01	Pardubický	22,22	22,22	0,00
Středočeský	22,18	22,31	+ 0,13	Vysočina	21,12	21,12	0,00
Jihočeský	21,67	21,67	0,00	Jihomoravský	21,97	21,97	0,00
Plzeňský	21,78	21,78	0,00	Olomoucký	22,64	22,64	0,00
Karlovarský	22,26	22,24	- 0,02	Zlínský	21,80	21,80	0,00
Ústecký	21,44	21,06	- 0,38	Moravskoslezský	22,00	22,68	+ 0,68
Liberecký	22,94	22,94	0,00	Česká republika	21,99	22,00	+ 0,01
Královéhradecký	21,80	21,65	- 0,15				

Pramen : ČSÚ

Průměrné týdenní spotřebitelské ceny čerstvých vajec v ČR v roce 2002 a 2003 (Kč/10 ks)

Rok	Týden											
	13.	14.	15.	16.	17.	18.	19.	20.	21.	22.	23.	24.
2002	24,97	25,05	25,10	24,98	25,01	25,11	24,77	24,74	24,70	24,50	24,29	24,19
2003	22,32	22,39	22,22	22,15	22,10	22,06	22,19	22,26	22,03	22,07	21,99	22,00

Pramen : ČSÚ



Pramen: ČSÚ

Zahraníční obchod ČR

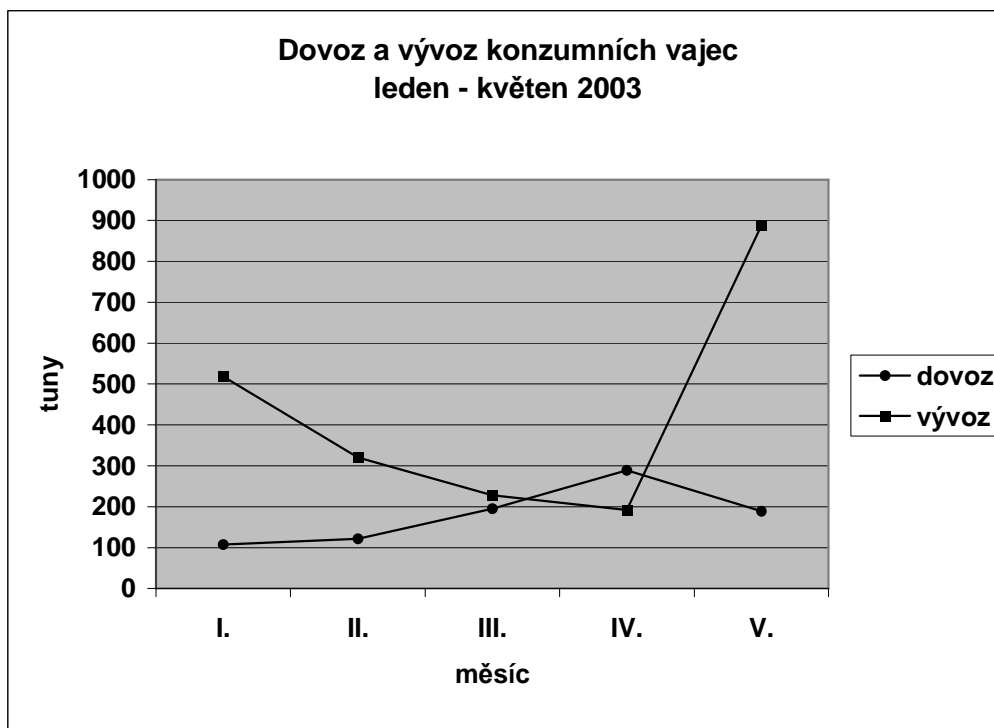
Dovoz a vývoz vajec a vaječné hmoty v letech 2002 a 2003

Rok, období	DOVOZ		VÝVOZ	
	tuny	jednotková hodnota Kč/kg	tuny	jednotková hodnota Kč/kg
Vejce celkem				
Rok 2002	1 563,2	28,53	7 425,8	28,64
1. 1. - 30. 4. 2003	807,3	26,39	2 101,2	40,00
1. 5. - 31. 5. 2003	213,8	24,86	1 128,6	29,21
Z toho konzumní				
Rok 2002	1 394,9	20,57	6 051,7	19,62
1. 1. - 30. 4. 2003	752,2	23,45	1 322,9	24,24
1. 5. - 31. 5. 2003	188,8	19,67	888,5	18,87
Vaječná hmota				
Rok 2002	985,3	67,26	569,2	99,87
1. 1. - 30. 4. 2003	291,5	56,43	164,6	105,98
1. 5. - 31. 5. 2003	52,0	95,54	58,4	106,61

Poznámka : Od 1.1.2002 uvádí celní statistika dovoz a vývoz vajec pouze v kg.

Položka 0407 00 30 vejce konzumní zahrnuje vejce čerstvá, konzervovaná, vařená.

Pramen : Celní statistika



Pramen: celní statistika

Zahraniční obchod

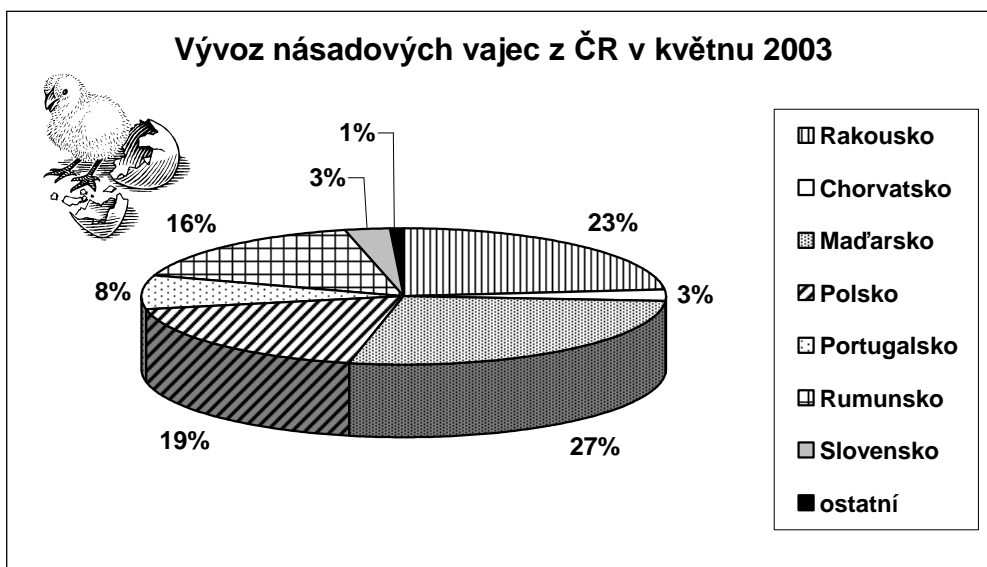
V květnu se snížil **dovoz vajec** ve skořápce do ČR v porovnání s předchozím měsícem o 34 % na 213,8 t v hodnotě 5 316,2 tis. Kč. Konzumní vejce se podílela na celkovém dovozu 88 % (188,8 t v hodnotě 3 713,4 tis. Kč). Ze Slovenska pocházelo 185,1 t těchto vajec v hodnotě 3 639,1 tis. Kč, tj. 98 % uskutečněného dovozu. Násadových vajec bylo ve sledovaném měsíci nakoupeno celkem 25 t v hodnotě 1 602,8 tis. Kč. Jejich hlavním dodavatelem bylo také Slovensko (99 % - 24,8 t v hodnotě 1 534,5 tis. t).

Vývoz vajec ve skořápce z ČR v květnu vzrostl v porovnání s dubnem o 668,2 t (o 145 %) na 1 128,6 t v celkové hodnotě 32 967,8 tis. Kč. Výrazně vzrostl vývoz konzumní vajec (o 362 %) na 888,5 t v hodnotě 16 763,4 tis. Kč. Jejich podíl na celkovém vývozu dosáhl 79 %. Hlavním odběratelem konzumních vajec bylo Německo (42 % - 374,8 t v hodnotě 6 108,6 tis. Kč) a dále

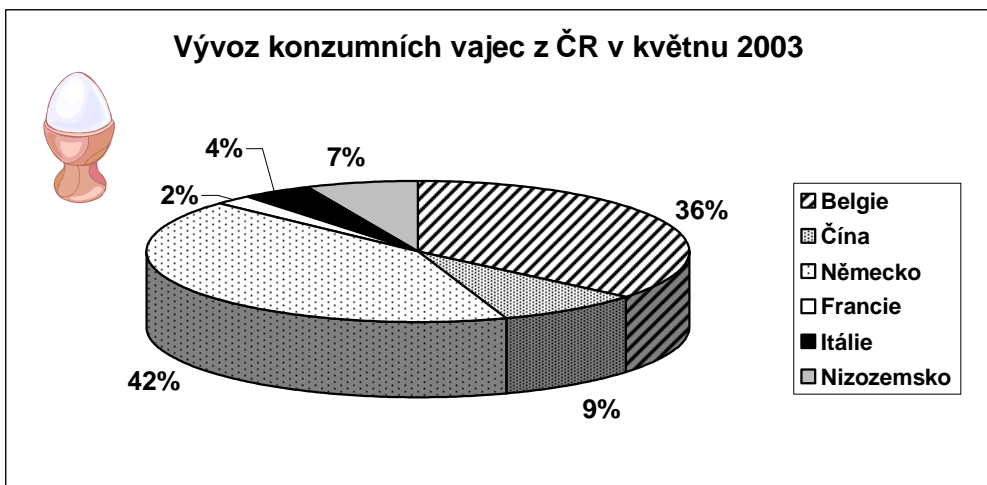
Belgie (36 % - 321,2 t v hodnotě 6 108,6 tis. Kč). Násadových vajec bylo ve sledovaném měsíci vyvezeno celkem 240,1 t v hodnotě 16 204,4 tis. Kč. Násadová vejce byla v květnu nejčastěji vyvážena do Maďarska (27 % - 65 t v hodnotě 4 414,4 tis. Kč), Rakouska (23 % - 55,7 t v hodnotě 3 851,3 tis. Kč) a do Polska (19 % - 44,9 t v hodnotě 3 087,9 tis. Kč).

Dovoz vaječné hmoty v květnu poklesl proti předchozímu měsíci o 47 % na 52 t v hodnotě 4 972,1 tis. Kč. Vaječná hmota byla nejčastěji nakupována v Argentíně (42 % - 22 t v hodnotě 2 172,6 tis. Kč) a v Číně (23 % - 12 t v hodnotě 1 120,5 tis. Kč).

Vývoz vaječné hmoty se zvýšil ve sledovaném měsíci v porovnání s dubnem o 20 % na 58,4 t v hodnotě 6 227,2 tis. Kč. Jediným odběratelem bylo Slovensko.



Pramen: Celní statistika



Pramen: Celní statistika

Informace ze zahraničních trhů
Nákupní ceny konzumních vajec na Slovensku ve 22. týdnu 2003

SKK/ks bez DPH

Skupina hmotnosti	Položka	Zso	Sso	Vso	SR 22. týden	SR 20. týden	Vývoj
Vejsce XL tř. nad 73,0 g	Min. cena	1,95	2,00	*	1,93	1,93	
	Max. cena	2,24	2,50		2,50	2,80	- 0,30
	Prům. cena	2,10	2,25		2,08	2,27	- 0,19
Vejsce L tř. 63 g – 72 g	Min. cena	1,65	1,65	*	1,65	1,76	- 0,11
	Max. cena	2,18	2,30		2,30	2,40	- 0,10
	Prům. cena	1,87	2,08		1,89	2,01	- 0,13
Vejsce M tř. 53 g- 62 g	Min. cena	1,55	1,58	*	1,55	1,65	- 0,10
	Max. cena	2,19	2,20		2,20	2,30	- 0,10
	Prům. cena	1,80	2,01		1,83	1,85	- 0,02
Vejsce S tř. pod 53 g	Min. cena	1,23	1,40		1,23	1,25	- 0,02
	Max. cena	1,93	2,00		2,00	2,10	- 0,10
	Prům. cena	1,30	1,51		1,36	1,66	- 0,30
Vejsce Netříděná	Min. cena	*			1,65	1,90	- 0,25
	Max. cena				1,65	1,90	- 0,25
	Prům. cena				1,65	1,90	- 0,25
Vejsce na zpracování	Min. cena	-	-	-	-	-	-
	Max. cena						
	Prům. cena						

Poznámka : * = neuvedeno, méně než 3 údaje

Kurs devizového trhu : 100 SKK 15.6. 2003 = 75,557 Kč

Pramen : ATIS Správa o trhu s jatočnou hydinou a vajcami

Slovensko

Na trhu je dostatek vajec. Jejich odbyt je zpomalený, což je sezónní jev. Ve 22. týdnu se snížily nákupní ceny vajec všech hmotnostních skupin. Průměrná nákupní cena vajec hmotnostní skupiny XL se snížila v porovnání s 20. týdnem o 0,19 SKK/ks (o 8,4 %) na 2,08 SKK/ks. Vejsce hmotnostní skupiny L byla ve sledovaném týdnu v prodeji za 1,89 SKK/ks, byla o 0,12 SKK/ks (o 6 %) levnější než v předchozím období. Průměrná nákupní cena vajec skupiny M se snížila

pouze o 0,02 SKK/ks (o 1,1 %) na 1,83 SKK/ks. Největší pokles ceny byl ve 22. týdnu zaznamenán u malých vajec skupiny S (o 0,30 SKK/ks na 1,36 SKK/ks, tj. o 18,1 %). Průměrná nákupní cena netříděných vajec se snížila proti 20. týdnu o 0,25 SKK/ks (o 13,2 %) na 1,65 SKK/ks. Ve 22. týdnu se na celkovém objemu nakoupených vajec podílely jednotlivé hmotnostní skupiny takto: XL 2,3 %, L 32,1 %, M 41,3 %, S 10,2 %, netříděná vejce 14,2 %. ATIS Správa o trhu s jat. hydinou a vajcami

Ceny zemědělských výrobců vajec ve vybraných zemích EU

(EUR/100 ks)

V týdnu končícím	Velká Británie	Německo	Nizozemsko	Belgie	Francie	Itálie	Dánsko	Španělsko
	M	M	L	L	L	L	netříděná	L
4.4.	4,56	6,90	-	5,40	5,15	7,90	8,54	-
11.4.	4,57	8,05	-	5,24	5,60	7,70	8,54	5,17
18.4.	4,56	8,65	8,25	6,14	5,85	7,70	8,54	5,25
25.4.	4,56	7,85	7,59	6,14	5,85	7,70	8,54	5,33
2.5.	4,52	6,79	6,30	4,94	5,75	7,80	8,54	5,17
9.5.	4,42	6,04	5,55	4,17	5,45	7,70	5,54	5,17
16.5.	4,45	6,06	5,60	3,82	4,90	7,20	8,54	5,08
23.5.	4,40	6,35	5,88	4,32	4,80	7,20	8,54	5,08
30.5.	4,40	6,44	5,90	4,82	4,80	7,20	8,54	5,00

Poznámka : Velká Británie - balení výrobcem. Německo, Francie, Itálie - velkoobchodní ceny, Německo - diskont.

Kurz devizového trhu : 1 EUR (€) 15.6. 2003 = 31,240 Kč

Pramen : Agra Europe

Ceny zemědělských výrobců balených vajec v Polsku ve 22. týdnu

Jakostní třída	Hmotnostní skupina	Cena v PLN/100 ks	Změna proti 21. týdnu (%)
A	XL	24,60	- 5,0
A	L	20,65	- 3,2
A	M	20,40	+ 2,5
A	S	15,24	- 3,6
na zpracování		*2 569,00	- 0,9

Poznámka: * - cena v PLN/t

1 PLN 15.6. 2003 = 7,049 Kč

Pramen: Ministerstvo Rolnictwa i Rozwoju Wsi

Producentické ceny vajec ve vybraných zemích

EUR/100 ks

Estonsko		Lotyšsko		Polsko		Maďarsko	
Cena	Týden	Cena	Týden	Cena	Týden	Cena	Týden
6,61	22.	5,50	21.	-	-	4,69	17.
Slovensko		Rumunsko		Německo		Rakousko	
Cena	Týden	Cena	Týden	Cena	Týden	Cena	Týden
4,59	22.	6,00	18.	-	-	6,16	22.

Pramen : International Market Data Exchange - ZMP Berlin

Kurz devizového trhu : 1 EUR (€) 15.6. 2003= 31,240 Kč

Vydavatel:	Odpovědný pracovník	Komoditní manager
TIS ^{CR} SZIF Státní zemědělský Intervenční fond Ve Smečkách 33 Praha 1, PSČ 110 00	Ing. Robert Zavadil vedoucí odd. Informatiky a analýz tel: 222871509 e-mail: zavadil@szif.cz	Ing. Božena Salamánková tel.: 222 871 416 Fax: 222 871 536 e-mail : salamankova@szif.cz

Rozmnožování a publikování informací je možné jen po písemné dohodě s TIS^{CR} SZIF.
V rámci urychlení toku informací prosíme odběratele bulletinu, kteří mají k dispozici
E - mail adresy, o jejich poskytnutí vydavateli TIS^{CR} SZIF.